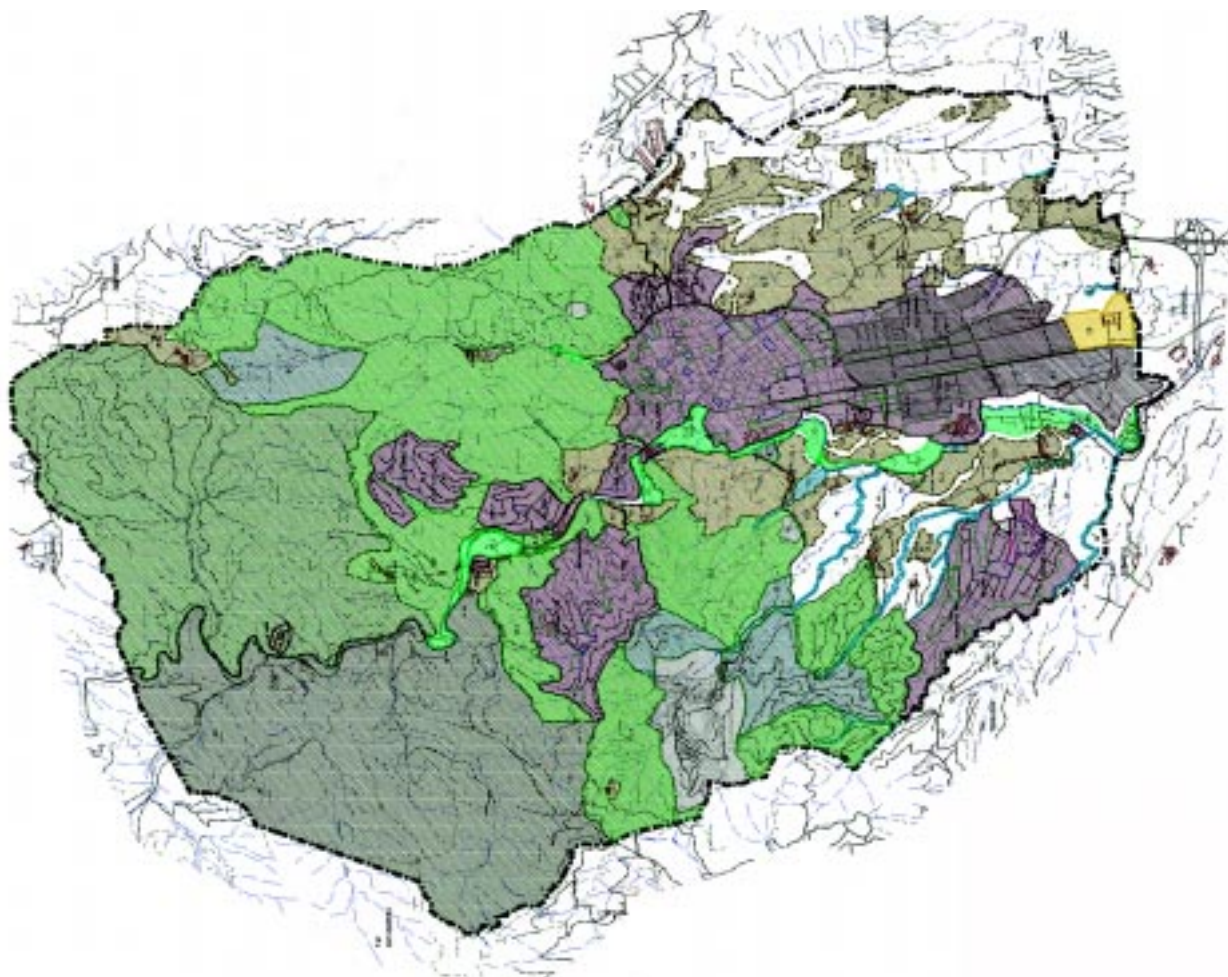




Pla Estratègic de Castellar del Vallès





ÍNDEX

Presentació

pàgina 4

El marc del pla d'acció de Castellar del Vallès

pàgina 7

Pla d'acció

pàgina 16

Línia estratègica 1: Serveis per a la qualitat de vida

pàgina 18

Línia estratègica 2: Una vila per viure i relacionar-se

pàgina 25

Línia estratègica 3: Una ciutadania activa en una administració de qualitat

pàgina 31

Línia estratègica 4: Un municipi de qualitat, un entorn de qualitat

pàgina 35

Línia estratègica 5: Castellar del Vallès, un municipi per treballar

pàgina 41

Línia estratègica 6: Castellar del Vallès, un municipi vertebrat

pàgina 47

Priorització

pàgina 51

Membres del comitè executiu del Pla Estratègic i participants als grups de treball, jornades de debat i consells generals

pàgina 57

Edita
Ajuntament de Castellar del Vallès

Impressió
Castellargraf sl

Correcció Lingüística
Servei de Català





PENSAR ABANS D'ACTUAR

LLUÍS MARIA COROMINAS,
alcalde de Castellar del Vallès

Després de més de vint anys d'ajuntaments democràtics, les corporacions locals catalanes hem assumit amb força el repte de trencar les inèrcies de les administracions i obrir vies de participació efectives dels ciutadans en la presa de decisions. A Castellar no en som una excepció; el debat 2000, el pla general urbanístic, el consell escolar, el consell sociosanitari, el fòrum ambiental i l'agenda 21, són experiències iniciàries però reeixides d'una manera diferent de governar la nostra Vila.

Però, sens dubte, el Pla estratègic és el fòrum per excel·lència per a debatre les grans línies del futur del nostre municipi. Després d'un treball llarg però necessari per establir la primera diagnosi, s'han ja definit les grans línies de debat que ara cal concretar en l'execució del pla d'acció. Llegiu-les, són temes que us interessin, i feu totes aquelles aportacions que ens puguin ajudar a estar més a prop de les necessitats dels nostres vilatans.

Us animo a participar dels debats, ja que l'èxit del procés depèn molt de la quantitat i qualitat de les aportacions, que segur que enriquiran les propostes finals. Exercir de ciutadans no és tan sols viure en un municipi, cal implicar-se en els fòrums on es prenen les decisions que afectaran el dia a dia de les futures generacions de castellarencs. Des de l'Ajuntament de Castellar del Vallès i des de la regidoria del Pla estratègic hi hem posat el marc, ara cal omplir-lo.



EL PERQUÈ DEL PLA ESTRATÈGIC DE CASTELLAR

JORDI PERMANYER BELLMUNT,
regidor del Pla Estratègic

Castellar, com tots els pobles, està immers en les ràpides i profundes transformacions que viu la societat. És evident que la majoria de vegades els pobles van a remolc d'aquestes transformacions, procurant donar solucions als problemes del present, però sense fer masses previsions de cara al futur.

Cal solucionar els problemes del dia a dia, però també cal planificar el futur, i aquesta planificació no l'ha de fer només l'Ajuntament, és bo que s'hi impliquin tots els sectors socials, econòmics, associatius i polítics, aglutinant aquesta diversitat d'interessos per tal de concretar i consensuar propostes d'accions que tinguin un interès general, deixant de banda els interessos particulars.

Per això calia un instrument per donar resposta i preveure les necessitats futures dels castellarencs i castellarenques, realitzant una reflexió conjunta sobre el futur del nostre poble.

Aquest instrument és el **Pla Estratègic**, que amb el lema «**Ara per demà**» l'any 2000 va iniciar els seus treballs amb una nova filosofia d'acció: debatre i elaborar de manera participativa i consensuada les propostes per definir com volem que sigui Castellar d'aquí uns anys. Aquest document que teniu a les mans i que n'hi diem «**Pla d'Acció**» és fruit d'una llarga reflexió conjunta dels agents socials de Castellar que hi han participat de diferents maneres: enquestes, entrevistes, grups de debat i treball... La participació ciutadana ha estat un element clau per diagnosticar com és el nostre poble (que tenim, quines son les virtuts, les mancances, etc.) i per definir com volem que sigui en els propers anys.

S'ha fet un esforç important per part de tothom per concretar aquest model de poble que volem en un seguit de línies estratègiques, objectius i accions. El resultat és aquest «**Pla d'Acció**» que pretén ser una eina al servei del nostre poble.

Els castellarencs i castellarenques han demostrat la seva capacitat de treball i la seva estima per Castellar. S'ha fet una bona feina i s'ha recorregut bona part del camí, però encara queda molt per fer.

El Pla Estratègic ha de ser una eina dinàmica i viva, i per això és molt important que continuï i s'amplii la participació ciutadana a aquells sectors que fins ara no ho han viscut massa d'aprop, perquè a partir d'ara bé l'hora de la veritat, s'hauran de dur a la pràctica totes aquelles actuacions que recull el Pla d'Acció, seguint un ordre de prioritats i un calendari establert.

Cal per això, el compromís i la implicació de tots plegats: Ajuntament, comerciants, empresaris, entitats i particulars, per tal de dur a la pràctica aquestes propostes que ens han de portar cap un futur millor i més feliç per tots els castellarencs i castellarenques.

Ànims i endavant.





EL MARC DEL PLA D'ACCIÓ DE CASTELLAR DEL VALLÈS

L'Ajuntament de Castellar del Vallès va decidir al setembre de 1999 iniciar un procés de planificació estratègica per sumar-se a un seguit de municipis del seu entorn que havien vist en aquesta metodologia una bona eina per posicionar-se en un món altament competitiu i canviant.

Sota el lema «Ara per demà» es va convocar una sèrie d'entitats representatives de diferents visions i usos de la vila: representants del teixit productiu (comercial, industrial i sindical), associacions de base i institucions fortament arrelades a la vila. La resposta dels convocats ha estat la resposta adient d'una ciutadania que vol participar activament en el disseny d'un Castellar del Vallès obert als canvis que han de permetre un augment de la qualitat de vida al municipi i la feina i una millora de la qualitat ambiental que deixarem a les generacions futures.

Al llarg de poc més d'un any més d'un centenar de persones s'han estat trobant en diferents jornades i debats per definir quins són els colls d'ampolla i descobrir les oportunitats per

al desenvolupament de Castellar del Vallès. Aquestes jornades es van estructurar entorn als que es van considerar els temes clau a partir d'un primer recull de l'anàlisi d'informacions comparades del municipi i d'entrevistes amb alguns castellarencs i algunes castellarenques. Aquests punts crítics han estat:

- Pel que fa a l'anàlisi de la qualitat de vida de Castellar del Vallès:
 - els costos i beneficis de viure a Castellar del Vallès.
- Dins l'anàlisi del model Territorial del municipi:
 - la capacitat del Nucli Antic per mantenir la seva atractivitat;
 - la capacitat de gestió i desenvolupament dels sistemes agroforestals i naturals i la capacitat de control per contenir les pressions urbanístiques i immobiliàries;
 - la disponibilitat i la gestió dels recursos i els serveis ambientals.
- Amb relació al model econòmic de Castellar del Vallès:
 - la competitivitat del teixit productiu de Castellar del Vallès
 - l'atractivitat comercial i de serveis de Castellar del Vallès.



Vista aèria de Castellar del Vallès

Aquestes anàlisis inicials i el debat ciutadà generat posteriorment ens han permès obtenir una visió del que és Castellar del Vallès la qual, en els seus trets principals, es resumeix a continuació.

Les persones i la qualitat de vida

La vila de Castellar del Vallès es troba en un entorn caracteritzat per una gran mobilitat de la població pel que fa al lloc de residència que es beneficia tant de la proximitat amb la ciutat de Barcelona com de ser un conjunt de nuclis de població amb bones condicions residencials.

Els nous residents provenen fonamentalment de Sabadell o Barcelona si bé s'observa un increment dels nouvinguts estrangers (magrebins i sud-americans).

Es tracta d'una població força jove, amb una capacitat reproductora important i per tant un potencial de volum de força de treball remarcable, fet que representa una oportunitat per al municipi que cal saber aprofitar. En aquest sentit, i atès el nivell d'instrucció de la població actual, caldrà fer un esforç important envers la capaciació professional dels castellarencs i castellarenques per tal d'augmentar la seva capacitat per incorporar valor afegit al procés productiu.

L'increment de població i les dinàmiques socio-econòmiques actuals de l'entorn metropolità fan que, si bé no s'han detectat deficiències importants pel que fa als equipaments i serveis disponibles al municipi, s'hagi de preveure noves demandes, especialment de serveis (ja) no considerats de primera necessitat. Així, cal treballar en el camp dels serveis d'assistència per a grups amb necessitats



La plaça d'Europa

Vista de la plaça Major



especials (gent gran, immigrants, joves, etc.), intervenir en temes com el fracàs escolar, l'augment de l'oferta del lleure i la promoció d'habitatges per als joves del municipi, considerar les noves tendències en la pràctica esportiva i especialment pel que fa a la no competitiva, etc.

A més a més cal avaluar la capacitat d'adaptació i resposta del mapa d'equipaments existent. Els projectes de reforma de la plaça Major i la Nau Tolrà representen una actuació significativa en dotació d'equipaments si bé s'ha de fer encara un esforç vers potenciar l'ús de les infraestructures per part dels castellarencs i de les castellarenques.

Altres elements que cal impulsar són la participació en les associacions i ampliar la presència en la dinàmica ciutadana. La demanda d'una major participació en l'Administració municipal ha estat recurrent en tot el procés de diagnòstic. Castellar del Vallès disposa d'un nombre considerable d'associacions i entitats les quals s'han de involucrar en les dinàmiques ciutadanes ampliant la relació actual basada essencialment en els ajuts econòmics i la cessió de locals.

El territori

El model de contenció del creixement assumit pel Pla general d'ordenació urbana (PGOU) de Castellar del Vallès i consensuat a través del procés de participació que es va iniciar al llarg de la seva elaboració, implica una opció orientada a contrariar les



Fira a la plaça Major

dinàmiques metropolitanas, especialment pel que fa a l'extensió de la ciutat difusa i la integració de Castellar del Vallès al sistema metropolità a través del desenvolupament de la xarxa viària metropolitana.

Aquest model ha de comportar un reforç important i decidit per part de l'Ajuntament de les estratègies (de planejament, de gestió, de promoció de la vila, etc.) que potenciïn aquest model territorial i facin front a les pressions externes que es produiran.

La integració de Castellar del Vallès a l'estructura metropolitana a través dels processos externs prevists (quart cinturó i ronda de Sabadell especialment) fan preveure tensions o dificultats de contenció i podrien situar el creixement de Castellar del Vallès a la banda alta de les previsions realitzades

en el PGOU sense tenir en compte el fet que el desbordament de les tendències exerciria una forta pressió per augmentar l'oferta de sòl residencial, en contra dels objectius i del model territorial definit.

D'altra banda d'aquest increment de la demanda de sòl residencial se'n pot derivar una pressió urbanística i immobiliària sobre els sistemes agroforestals i naturals, important patrimoni actual del municipi sobre el qual s'ha de desenvolupar una política que tendeixi a reforçar la seva vocació actual i a avaluar-ne la seva viabilitat i els usos complementaris i/o alternatius que permetin mantenir-los.

En cas que es mantingui la situació actual de Castellar del Vallès sembla difícil que aquestes pressions s'activin en els propers anys tanmateix cal preveure un procés de revisió del Pla estratègic en cas que s'activessin atès que el canvi d'escenari seria intens i ràpid.

Independentment de les dinàmiques i les tendències territorials cal destacar que a partir de l'execució del PGOU apareix una nova centralitat potent al voltant de l'antiga fàbrica Tolrà. La progressiva consolidació d'aquesta nova centralitat urbana combinada amb els petits canvis que el PGOU preveu amb relació a l'accessibilitat del Nucli Antic, i el procés de difusió d'equipaments i serveis, generen una forta competència sobre aquest. Alhora les intervencions previstes al Nucli Antic i a l'Eixample (especialment el Pla parcial de la plaça Major) que, sumades a les opcions de densificació moderada que



Vista de Castellar amb la Mola al fons

Camps de conreu



accepta el Pla, generen oportunitats per reforçar la centralitat del Nucli Antic.

Pel que fa al territori castellarenc, cal destacar la importància dels espais verds existents, que es veurà reforçada amb el Pla general atès que d'aquest es deriva la definició d'una xarxa de zones verdes perimetrals que exerciran de façana de l'àmbit urbà i de frontera difusa amb l'espai agroforestal. Tanmateix, cal considerar el problema que genera aquesta alta dotació d'espais verds derivats especialment del seu manteniment.

Finalment un altre dels elements clau del model territorial és l'opció de preservació activa i la revalorització de l'espai agroforestal i natural. En aquest sentit cal tenir en consideració dos elements clau des del punt de vista de la definició estratègies orientades a potenciar aquesta opció:

- el model d'usos i activitats en el sòl no urbà que potencii els seus valors naturals i paisatgístics alhora que pugui generar, quan sigui possible, una certa rendibilitat (econòmica, social i cultural) que afavoreixi la seva conservació,
- la capacitat per a la gestió d'aquests espais, tant des del punt de vista dels seus propietaris com de les administracions que hi intervenen (especialment l'Ajuntament i la Diputació de Barcelona).

L'economia

L'estructura econòmica de Castellar del Vallès es caracteritza per un important pes de les activi-

tats industrials i constructives (les activitats constructives presenten una rellevància especial per sobre de la mitjana de l'entorn) i una menor especialització en activitats terciàries, tot i la tendència a la terciarització en la base econòmica del municipi.

Tot i el potencial econòmic que suposa el desenvolupament dels polígons industrials a Castellar del Vallès, hi ha un seguit de limitadors que cal contrarestar si es vol aprofitar en tot el que representa: les problemàtiques d'accessibilitat i comunicacions, la concentració de la propietat del sòl, l'escassa oferta de naus per a PIME i les mancances en noves tecnologies, són alguns exemples.

Fira



D'altra banda el perfil de les empreses instal·lades als polígons industrials del municipi mostra que un 79% són empreses amb un nivell tecnològic baix i un 21% de nivell mitjà, mentre que un 43% de les empreses són de subsectors intensius en factor treball. Això fa que hi hagi una excessiva dependència del cicle econòmic amb el perill que això comporta sobre el nivell d'ocupació i potencials processos de deslocalització.

Amb relació al sector de la construcció, aquest viu un moment d'expansió creixent a Castellar del Vallès per sobre de la mitjana tant pel que fa a la demanda (nombre d'habitatges construïts) com a l'oferta (nombre d'ocupats i empreses del sector). La peculiar estructura del sector al municipi, format bàsicament per empreses del mateix municipi que actuen preferentment en el mercat local, ha fet que els efectes d'aquesta expansió fossin notables en l'economia del municipi i el seu mercat de treball. Representa però un cert risc especialment en un entorn de contenció derivat del PGOU per la qual cosa cal plantejar en un període curt de temps mecanismes de redireccionament d'aquesta activitat econòmica i dotar-la de les eines de gestió i control adequades per tal de fer front a aquest canvi de tendència.

Un altre aspecte preocupant de l'activitat econòmica municipal és la pèrdua de pes específic del comerç al municipi amb relació al seu entorn. Si bé hi ha una presència del comerç quotidià o de proximitat suficient per cobrir la demanda, pel que fa a l'oferta especialitzada, tot i que darrera-

Vista aèria del sector industrial



ment s'ha donat una millora, queda eclipsada per les ofertes de municipis veïns (especialment Sabadell) reforçada per l'elevada mobilitat obligada que hi ha al municipi. La concentració de mitjanes superfícies comercials no està donant resposta a aquest problema.

Com a perspectiva de futur cal tenir en compte la necessària complementarietat entre el projecte de la plaça Major i el desenvolupament de la Tolrà i l'oportunitat que representen per tal de revitalitzar el comerç.

Pel que fa al perfil socioeconòmic dels residents a la vila, s'aprecia que com a municipi d'atractiu residencial, ha augmentat el nivell mitjà de renda dels seus habitants, incrementant la diferència respecte al conjunt de Catalunya i mantenint la diferència amb relació a Sabadell.

Els principals factors de creixement de la renda per habitant han estat, per aquest ordre, l'ingrés per ocupat, l'augment de la població en edat de treballar i la taxa d'activitat. Aquest darrer, l'augment del percentatge de població activa, és la principal diferència respecte els entorns comarcal i català.

Així, tot i la favorable evolució de la base productiva castellanenca el creixement de la població ha fet que es trenqui el tradicional equilibri entre els llocs de treball localitzats al municipi i la població ocupada resident, Castellar del Vallès és un exportador net de treballadors. Tanmateix,

no hi ha un comportament uniforme per a les diferents categories professionals: entre el personal directiu, tècnics mitjans i personal de serveis hi ha més gent que va a treballar fora del municipi que no pas en ve d'altres municipis. Com a conseqüència es dona un mercat de treball cada cop més obert i interrelacionat amb el seu entorn.

El model de municipi

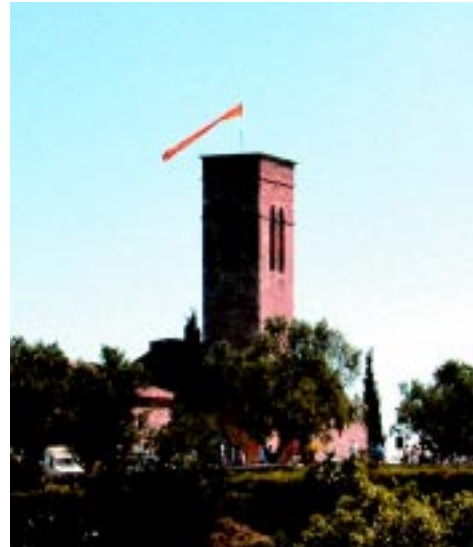
Els elements de diagnòstic descrits van permetre proposar diferents alternatives de desenvolupament com a possibles escenaris de futur en funció de les respostes front les pressions tan internes com externes, de manera que, amb el treball realitzat conjuntament amb els castellarencs/castellarenques, s'ha definit un model de municipi consensuat sobre la base del qual s'han definit les estratègies que potencien aquest model, és a dir, s'ha estructurat el Pla estratègic.



La participació ciutadana ha permès escollir una opció estratègica que lluny de tractar amb voluntat d'exhaustivitat tots els components i factors de la vila, es centra en els aspectes que poden aportar elements claus per **fer de Castellar del Vallès una vila caracteritzada per l'atenció integral a les persones i la seva qualitat de vida, amb una dinàmica econòmica sostenible, reforçant i millorant la convivència i els seus espais tot i mantenint les bases tradicionals de la seva entitat**, i que generen un major consens social, com es desprèn del grau d'acord assolit.

Aquesta opció estratègica és l'objectiu central del Pla d'acció que es presenta a continuació. És important tenir en compte que el Pla d'Acció és una eina per a l'Ajuntament i la vila, que cal sumar-lo a d'altres iniciatives en marxa al municipi, amb interaccions i vocació d'avançar cap a un horitzó comú. És per això que cal buscar i destacar les sinergies que es produeixen i cal generar recomanacions per complementar, reforçar o modificar altres plans, programes i iniciatives vigents o previstes.

Castellar Vell





PLA D'ACCIÓ

Tant el marc general com les especificitats de Castellar del Vallès permeten identificar, seleccionar i prioritzar un conjunt d'actuacions per al desenvolupament del municipi, els quals articulen la resposta de Castellar del Vallès als reptes que ha d'afrontar, a l'entrada del s. XXI, en sis estratègies:

1. Serveis per a la qualitat de vida.
2. Una vila per viure i relacionar-se.
3. Una ciutadania activa en una administració de qualitat.
4. Un municipi de qualitat, un entorn de qualitat.
5. Castellar del Vallès, un municipi per treballar.
6. Castellar del Vallès, municipi vertebrat.

Reunió d'infraestructures



LÍNIA ESTRATÈGICA	OBJECTIUS
1. Serveis per a la qualitat de vida	<p>1.1. Serveis per a tothom. Assegurar que els serveis que es presten al municipi es troben a l'abast tant de la ciutadania com dels usuaris de Castellar (persones que treballen a Castellar però no viuen a Castellar) i dimensionar-los per tal d'evitar els dèficits.</p> <p>1.2. Vila educadora. Promoure una oferta educativa de qualitat des de l'escola bressol fins a la formació universitària com a senya d'identitat de la vila, així com una oferta cultural i de formació orientada als ciutadans on participi activament el teixit associatiu.</p> <p>1.3. Lleure i esport, dos oportunitats per a Castellar. Potenciar els serveis i activitats d'esport i lleure tot facilitant la participació dels castellarencs.</p>
2. Una vila per viure i relacionar-se	<p>2.1. Consolidació del centre. Articular i crear nous eixos per completar la centralitat i ampliar el centre de la vila entès com a espai d'intercanvi i de vida quotidiana.</p> <p>2.2. Qualitat de l'espai urbà. Definir criteris i estàndards per tal d'assegurar la qualitat de l'espai urbà i afavorir-ne la renovació i la seva racionalització.</p>
3. Una ciutadania activa en una administració de qualitat	<p>3.1. Administració de qualitat. Millora i modernització de l'Administració local per tal d'assegurar una administració de qualitat en una vila de qualitat.</p> <p>3.2. Exercir la ciutadania. Potenciar el civisme, la convivència i l'associacionisme.</p>
4. Un municipi de qualitat, un entorn de qualitat	<p>4.1. Una vila amb espais verds. Potenciar els espais verds de la vila, tan públics com privats, el seu manteniment i la seva qualitat.</p> <p>4.2. Gestionar els espais naturals. Impulsar activament la conservació i el coneixement dels diferents espais naturals del municipi, la seva utilització com a espais de lleure i afavorir, en la mesura del possible, la seva productivitat.</p> <p>4.3. Potenciar la gestió sostenible dels recursos. Liderar i potenciar iniciatives públiques i privades dirigides a la gestió intel·ligent (smart) dels recursos, potenciant l'estalvi energètic i de recursos, i la incorporació de recursos renovables.</p>
5. Castellar, un municipi per treballar	<p>5.1. Activitat local atractiva. Millora de l'atractivitat del teixit productiu del municipi i adaptació a la realitat de la vila.</p> <p>5.2. Millora de la qualificació dels recursos humans. Augmentar la qualificació dels recursos humans i les oportunitats d'ocupació.</p>
6. Castellar, municipi vertebrat	<p>6.1. Accessibilitat. Augmentar l'accessibilitat de Castellar del Vallès als eixos de comunicació metropolitans i millorar les accessibilitats actuals.</p> <p>6.2. Mobilitat. Definir un model de mobilitat i trànsit que potencii el vianant, el transport col·lectiu i minimitzi les necessitats i els hàbits d'ús del vehicle privat.</p> <p>6.3. Infraestructures intel·ligents. Dotar el municipi d'infraestructures d'accés a les telecomunicacions.</p>

Línia estratègica 1

Serveis per a la qualitat de vida

DIMENSIONAR ELS SERVEIS I EQUIPAMENTS
I ASSEGURAR QUE SÓN ACCESSIBLES
PER A TOTHOM.

- 1.1. Serveis per a tothom
- 1.2. Vila educadora
- 1.3. Lleure i esport, dues oportunitats
Per a Castellar del Vallès

La nova biblioteca



Ambulatori



Pavelló Puigverd

Entrada de la biblioteca



Des del Pla Estratègic s'entén la **qualitat de vida** a partir de la definició del conjunt de temes que fan que un ciutadà estigui satisfet de viure en un territori (condició subjectiva), més que en d'altres on podria habitar així com disposar d'uns estàndards (condició objectiva) de serveis personals, equipaments i possibilitat d'accés als mateixos que compleixin els criteris establerts en l'entorn geogràfic.

S'ha de tendir a trobar un equilibri raonable per a cadascuna de les variables que poden conformar la qualitat de vida, si es vol disposar d'una **vila atractiva perquè hi romanguin, de manera no obligada, els nascuts, i hi vulguin venir a viure persones que, per la seva condició, enriquiran la vida col·lectiva.**

Fins ara Castellar del Vallès ha treballat per tal d'assegurar la cobertura de infraestructures, serveis i equipaments bàsics per a la ciutadania encara que a dia d'avui es detecten alguns dèficits especialment pel que fa als equipaments culturals i centres cívics. Dèficits que en bona part es preveu cobrir amb el Pla municipal d'inversions 2000-2003.

No obstant això, l'horitzó de creixement de la població i les tendències socioeconòmiques actuals obliguen a redimensionar l'abast de l'oferta pública de benestar i, evidentment, accentuar la seva qualitat, tant pel que fa a la planificació (disseny, localització, tipologia) com en la seva posada en valor i gestió (maximalització dels



Escola i pati del CEIP Mestre Pla



Institut Educació Secundària



usos dels equipaments i espais públics i millora del seu manteniment).

En aquest context, caldrà **assegurar que els serveis que es presten al municipi es troben a l'abast tant de la ciutadania com dels usuaris de Castellar del Vallès (persones que treballen a Castellar del Vallès però que no hi viuen) i dimensionar-los per tal d'evitar la generació de dèficits.**

Així, el Pla Estratègic planteja d'una banda establir els mecanismes per tal de dotar-se d'equipaments i serveis a mida que creix la població i de l'altra repensar els serveis que es presten als castellarencs i castellarenques tot considerant la persona des d'un punt de vista integral. Cal detectar les noves necessitats dels serveis socials relacionades amb els canvis d'hàbits quotidians.

En aquest sentit, els serveis personals estan a Castellar del Vallès en un moment de transició, tant en la seva definició i estructuració com en la seva relació amb l'exterior, i per tant, han d'anar trobant un model de funcionament que s'adapti a les estratègies definides i a la realitat del municipi.

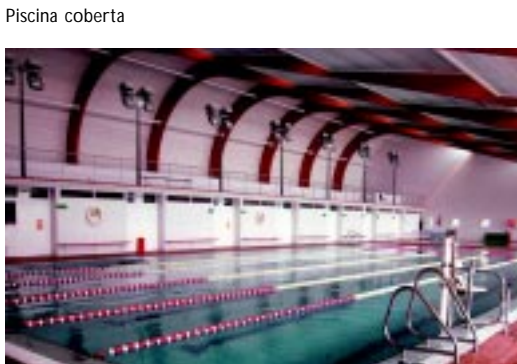
En aquest àmbit continua essent prioritària l'oferta educativa. A Castellar del Vallès, l'oferta educativa ha de fer front a noves demandes, però sobretot ha de treballar l'oferta post-obligatòria i especialment els cicles formatius.



Pistes d'atletisme



La ludoteca



Piscina coberta

Promoure una oferta educativa de qualitat des de l'escola bressol fins a la formació professional com a senyal d'identitat de la vila, així com una oferta cultural orientada als ciutadans i ciutadanes, és doncs, un dels objectius a assolir amb la implantació del Pla Estratègic a través de la promoció d'una oferta educativa completa i diversificada, l'articulació de l'oferta cultural del municipi i la promoció de Castellar del Vallès com a pol cultural.

El reordenament de la plaça Major i la concentració d'equipaments culturals que representa són una oportunitat per tal d'avançar en la identificació d'elements de singularitat de la vila que millorin la seva atractivitat i obrir un nou sector productiu que és emergent i s'està consolidant a d'altres àmbits de l'entorn de la vila.

Finalment, dins de la perspectiva de la millora de la qualitat de vida dels castellarencs i castellarenques, el Pla Estratègic planteja aprofitar el potencial esportiu i de lleure de Castellar del Vallès.

Potenciar els serveis i activitats d'esport i lleure tot facilitant la participació dels castellarencs i castellarenques, no representa només una resposta a una de les principals demandes de la població, sinó també una oportunitat d'avançar en la prestació de serveis no exclusivament assistencials, exigència cada cop més important dels castellarencs i castellarenques.

LÍNIA ESTRATÈGICA 1: Serveis per a la qualitat de vida

*Dimensionar els serveis i equipaments
i assegurar que són accessibles per a tothom.*

OBJECTIU 1.1. SERVEIS PER A TOTHOM. Assegurar que els serveis que es presten al municipi es troben a l'abast tant de la ciutadania com dels usuaris de Castellar (persones que treballen a Castellar però que no hi viuen) i dimensionar-los per tal d'evitar els dèficits.

% prioritat

37,2

• SUBOBJECTIU 1.1.1. Dotar-se d'equipaments paral·lelament al creixement de població.

40,7

• SUBOBJECTIU 1.1.2. Desenvolupar els serveis a la persona des d'un punt de vista integral.

OBJECTIU 1.2. VILA EDUCADORA. Promoure una oferta educativa de qualitat des de l'escola bressol fins a la formació universitària com a senya d'identitat de la vila, així com una oferta cultural i de formació orientada als ciutadans en què hi participi activament el teixit associatiu.

% prioritat

72,8

• SUBOBJECTIU 1.2.1. Promoure Castellar com a vila amb una oferta educativa completa i diversificada des de les escoles bressol fins als estudis professionals.

56,8

• SUBOBJECTIU 1.2.2. Articular l'oferta cultural del municipi.

35,8

• SUBOBJECTIU 1.2.3. Castellar del Vallès, pol cultural.

OBJECTIU 1.3. LLEURE I ESPORT, DUES OPORTUNITATS PER A CASTELLAR. Potenciar els serveis i activitats d'esport i lleure tot facilitant la participació dels castellarencs.

% prioritat

55,6

• SUBOBJECTIU 1.3.1. Potenciar la pràctica de l'esport per part dels ciutadans.

66,7

• SUBOBJECTIU 1.3.2. Assegurar una oferta de lleure al municipi.

LÍNIA ESTRATÈGICA 1: Serveis per a la qualitat de vida

*Dimensionar els serveis i equipaments
i assegurar que són accessibles per a tothom.*

PRINCIPALS ACTUACIONS

1.1.1	<ul style="list-style-type: none">• Inventari d'usos i equipaments públics i privats.• Pla d'usos i gestió dels equipaments municipals.• Pla d'equipaments i serveis socio-sanitaris.• Creació de la xarxa local d'equipaments.• L'escola, un espai a aprofitar.
1.1.2	<ul style="list-style-type: none">• Pla integral de la joventut.• Pla integral a la persona.• Pla integral per a la gent gran.• Pla per a la disminució.• Pla d'immigració.• Pla d'igualtat.• Adequació del model de Casal de Joves.
1.2.1	<ul style="list-style-type: none">• Escoles bressol per a tothom.• Un nou institut per a Castellar.• Guia didàctica «Castellar i l'escola».• L'Escola d'Adults, un espai de referència.
1.2.2	<ul style="list-style-type: none">• Programa de coordinació cultural.• Diagnòstic de la demanda i el consum cultural.• Dinamitzador cultural.• Xarxa local de biblioteques.
1.2.3	<ul style="list-style-type: none">• Centre Cultural de Castellar del Vallès (Plaça Major).• Museu d'Història de la Vila.• Centre Municipal d'Art.• Fundació d'Oficis Artesans.• Programa Castellar, vila dels artesans.
1.3.1	<ul style="list-style-type: none">• Programa Esport de Lleure.• Programa de formació per a entitats esportives.• Pla per a la captació de nous usuaris en els equipaments esportius. Els treballadors de Castellar.• Potenciació de l'equipament esportiu del c/ Sant Felu.
1.3.2	<ul style="list-style-type: none">• Programa «Obert fins a la Matinada».• Un espai singular per al lleure: Espai Tolrà.

LÍNIA ESTRATÈGICA 1: Serveis per a la qualitat de vida

*Dimensionar els serveis i equipaments
i assegurar que són accessibles per a tothom.*

INDICADORS SEGUIMENT OBJECTIUS

Proximitat Serveis a la Persona

- Població que té com a mínim sis equipaments o serveis bàsics a menys de 500 m.

Despesa municipal en Serveis a la Persona

- Pessetes pressupostades anualment, expressades en milers, per a activitats i serveis a les persones per habitant

Transversalitat del Serveis a la Persona

- Nombre d'actuacions, projectes, programes, etc. en els que intervenen més d'un departament o servei municipal

Ciutat Educadora

- Quantificació de les persones majors de 16 anys que no superen l'ensenyament obligatori.

Línia estratègica 2

Una vila per viure i relacionar-se

CREAR UNA VILA MÉS ATRACTIVA
I DINÀMICA POTENCIANT L'ESPAI URBÀ
COM A ESPAI DE VIDA QUOTIDIANA.

- 2.1. Consolidació del centre
- 2.2. Qualitat de l'espai urbà



Carrer Major



Castellers

Remodelació del carrer de la Mina



El model consensuat de contenció del creixement urbà i demogràfic que defineix el PGOU de 1999 basat en la reducció de l'oferta de sòl urbà residencial limita l'expansió urbana a la zona nord-est i centra la resta de l'oferta de nous habitatges a zones de colmatació del teixit urbà de l'Eixample, una àrea de transformació a l'antiga fàbrica Tolrà i diverses petites intervencions a l'interior del nucli Antic i del mateix Eixample.

Aquest model, juntament amb les dinàmiques socials i econòmiques que es donen en la vila, crea una nova centralitat en un àrea que inclou la zona de transformació de la Fàbrica Tolrà, l'àrea occidental del Pla parcial del Pla de la Bruguera amb la plaça Europa com a referent i la zona comercial que s'ha generat amb l'establiment de supermercats al sud de la ronda.

Davant d'aquesta nova centralitat cal potenciar el manteniment de l'atractivitat del Nucli Antic i evitar un progressiu desplaçament de la centralitat i la pèrdua de funcionalitat de l'actual Centre. Així, cal **articular i crear nous eixos per a completar la centralitat i ampliar el centre de la vila entès com a espai d'intercanvi i de vida quotidiana.**

En aquest sentit cal evitar que el Projecte de la plaça Major es converteixi tan sols en un projecte de reordenament urbanístic, i aprofitar-lo per millorar l'atractivitat del centre històric elaborant un Pla especial de reforma integral del Centre que l'incorpori i contextualitzi en una millora global del



Plaça Major



Plaça Catalunya

Nucli Antic afavorint la seva dinamització com a eix de relació de castellarencs i castellarenques i catalitzador de la vida ciutadana.

Cal acompanyar les accions de dinamització cultural i comercial que es deriven de les línies 1 i 5 respectivament amb accions urbanístiques que permetin que el centre jugui el seu paper simbòlic i d'atractivitat per al conjunt de la població.

Aquest esforç ha de comportar a més a més la **definició de criteris i estàndards per tal d'assegurar la qualitat de l'espai urbà i afavorir la renovació i potenciació de l'espai urbà com a espai de convivència.**

Es vol recuperar l'espai públic no només com a lloc de pas o com a eina d'esponjament sinó també com a lloc de trobada, com a espai d'intercanvi i de relació de la ciutadania. Els carrers, les places, fan vila.

La definició d'un paisatge propi de Castellar del Vallès és un element que pot afavorir l'espai urbà com a àmbit de relació. Aquest es podria generar a partir de determinats components del disseny i del mobiliari urbà que li donin un caràcter d'unicitat o particularitat a partir del seu ús repetitiu i la seva potència com a element simbòlic. Un aspecte a considerar és la utilització de mobiliari urbà amb criteris de sostenibilitat (baix consum de recursos en la seva producció i facilitat en el manteniment) però al mateix temps amb capacitat de marcar el caràcter de l'espai urbà on s'integra.

Fira de comerciants



LÍNIA ESTRATÈGICA 2: Una vila per viure i relacionar-se

Crear una vila més atractiva i dinàmica potenciant l'espai urbà com a espai de vida quotidiana.

OBJECTIU 2.1. CONSOLIDACIÓ DEL CENTRE. Articular i crear nous eixos per a completar la centralitat i ampliar el centre de la vila entès com a espai d'intercanvi i de vida quotidiana

% prioritat

- | | |
|------|--|
| 35,8 | • SUBOBJECTIU 2.1.1. Millora de l'atractivitat del centre històric de la vila |
| 38,3 | • SUBOBJECTIU 2.1.2. L'espai Tolrà, una nova centralitat |
| 44,4 | • SUBOBJECTIU 2.1.3. Dinamització del centre com a eix de relació dels ciutadans i de les ciutadanes |

OBJECTIU 2.2. QUALITAT DE L'ESPAI URBÀ. Definir criteris i estàndards per tal d'assegurar la qualitat de l'espai urbà i afavorir la renovació i potenciació de l'espai urbà com a espai de convivència.

% prioritat

- | | |
|------|--|
| 44,4 | • SUBOBJECTIU 2.2.1. Establiment de criteris qualitat urbana |
| 35,8 | • SUBOBJECTIU 2.2.2. Potenciar l'espai públic de convivència |

LÍNIA ESTRATÈGICA 2: Una vila per viure i relacionar-se

Crear una vila més atractiva i dinàmica potenciant l'espai urbà com a espai de vida quotidiana.

PRINCIPALS ACTUACIONS

- 2.1.1
 - Plaça Major, un pol d'atractivitat
 - Programa de rehabilitació i/o substitució d'habitatges
 - Pla especial de reforma integral del Centre
 - Densificació del Centre
- 2.1.2
 - L'Espai Tolrà, (comerç, cultura, lleure,)
- 2.1.3
 - Programa d'activitats al centre
 - Regulació dels usos de les plantes baixes al centre
 - Castellar Eix Comercial
 - Circulació restringida
- 2.2.1
 - Catàleg de criteris d'actuacions constructives/urbanístiques, mobiliari urbà, enllumenat, etc. de l'Ajuntament
 - Campanya de promoció «Castellar, una cara neta»
- 2.2.2
 - Plaça de Can Calissó
 - El Passeig: una rambla de connexió espai Tolrà - Plaça Major.

LÍNIA ESTRATÈGICA 2: Una vila per viure i relacionar-se

Crear una vila més atractiva i dinàmica potenciant l'espai urbà com a espai de vida quotidiana.

INDICADORS SEGUIMENT OBJECTIUS

Gaudir del carrer

- Espai públic, mesurat en metres quadrats per habitant, dedicat anualment a activitats lúdiques organitzades per l'Ajuntament o entitats cíviques i/o comercials.

Espai públic de referència

- Metres quadrats d'espai públic (incloent parcs i jardins urbans) ampliat o renovats en zones centrals del nucli urbà.

Qualitat obra pública

- Proporció de les quantitats esmerçades en actuacions reparadores els mesos posteriors a la inauguració / actuació analitzada, sobre les quantitats licitades originalment.

Rehabilitació habitatges

- Nombre anual de llicències concedides per a la rehabilitació de edificis (obra major), substitució o densificació.

Línia estratègica 3

Una ciutadania activa en una administració de qualitat

MODERNITZAR L'ADMINISTRACIÓ LOCAL
AFAVORINT LA PARTICIPACIÓ
I INFORMACIÓ CIUTADANES

- 3.1. Administració de qualitat
- 3.2. Exercir la ciutadania

Casal d'Entitats



Cal Botafoc



En un context en que es planteja la millora de la qualitat de vida i de la qualitat de l'espai urbà, no es pot oblidar que si es vol una vila de qualitat s'ha de disposar d'una administració de qualitat basada en uns estàndards de serveis de qualitat. Una administració que millori les seves relacions amb el ciutadà, moderna i eficaç, orientada a la promoció de la vila i de les activitats culturals, lúdiques o productives que s'hi desenvolupen i amb capacitat de donar serveis que responguin a les expectatives dels seus usuaris.

Així, les administracions locals catalanes han iniciat (que no acabat) iniciatives de millora de l'eficàcia i eficiència de la seva gestió. En paral·lel a aquestes millores, s'està produint un redimensionament de l'Administració obligat per les tendències de dèficit zero. La conjuminació d'aquests factors, reducció de recursos i demanda d'eficàcia i eficiència, està orientant l'actuació de l'administració local en tant que **administració relacional**, es a dir, com a facilitadora d'activitats i relacions entre els que estan capacitats per desenvolupar-les, siguin agents públics o privats.

Seguint aquestes tendències, el Pla Estratègic es planteja com un dels seus objectius la **millora i la modernització de l'Administració local per tal d'assegurar una administració de qualitat** en una vila de qualitat tot completant algunes de les iniciatives ja portades a terme per l'Ajuntament i iniciant-ne d'altres que tendeixin a reforçar la relació dels castellarencs i castella-



Façana de l'Ajuntament

renques amb l'Ajuntament, millorant la informació que es posa a l'abast i afavorint la coordinació de serveis.

Així mateix, cal afavorir l'exercici de la ciutadania, **potenciar el civisme, la convivència i l'associacionisme** per la qual cosa s'han de garantir instruments accessibles, clars i permanents de la gestió de l'Ajuntament, possibilitant mecanismes de consulta que impliquin els castellarencs i castellarenques i arribant a compromisos amb els diferents agents socials de la vila, cadascú al seu nivell de responsabilitat i possibilitats, fet que implica disposar de procediments oberts a la participació.

LÍNIA ESTRATÈGICA 3: Una ciutadania activa en una administració de qualitat

Modernitzar l'administració local afavorint la participació i informació ciutadanes

% prioritat	OBJECTIU 3.1. ADMINISTRACIÓ DE QUALITAT. Millora i modernització de l'Administració local per tal d'assegurar una administració de qualitat en una vila de qualitat.
65,4	• SUBOBJECTIU 3.1.1. Vila de qualitat, administració de qualitat 70,4 o SUBOBJECTIU 3.1.2. L'Administració al servei de la vila

% prioritat	OBJECTIU 3.2. EXERCIR LA CIUTADANIA. Potenciar el civisme, la convivència i l'associacionisme.
77,8	• SUBOBJECTIU 3.2.1. Potenciar el civisme
60,5	• SUBOBJECTIU 3.2.2. Suport a l'associacionisme
55,6	• SUBOBJECTIU 3.2.3. Impulsar i millorar l'eficàcia dels mecanismes de participació ciutadana

LÍNIA ESTRATÈGICA 3: Una ciutadania activa en una administració de qualitat

Modernitzar l'administració local afavorint la participació i informació ciutadanes

PRINCIPALS ACTUACIONS

3.1.1	<ul style="list-style-type: none">• Realització del Catàleg de Serveis de l'Ajuntament de Castellar del Vallès• Sistema d'indicadors de gestió de l'administració• Pla de qualitat dels serveis de l'Ajuntament• Coordinació de les diverses àrees de l'Ajuntament per treballar de manera transversal
3.1.2	<ul style="list-style-type: none">• Finestreta Única (SAC)• Pla de millora de la informació proporcionada per l'Ajuntament• Sistema d'Informació Territorial de Castellar del Vallès
3.2.1	<ul style="list-style-type: none">• Programa de potenciació i foment del voluntariat (serveis a la col·lectivitat: suport, manteniment espais públics, vigilància...)
3.2.2	<ul style="list-style-type: none">• Ajudes a la gestió interna de les activitats• Participació de les entitats a la vida ciutadana• Formació en gestió associativa• Potenciació de les associacions de veïns
3.2.3	<ul style="list-style-type: none">• Reglament de participació ciutadana• Sistema d'indicadors de satisfacció dels serveis als ciutadans• El web municipal, una eina per a la participació• Programa per a fomentar i millorar les interrelacions entre la gent jove i la gent gran del municipi.

LÍNIA ESTRATÈGICA 3: Una ciutadania activa en una administració de qualitat

Modernitzar l'administració local afavorint la participació i informació ciutadana

INDICADORS SEGUIMENT OBJECTIUS

Participació ciutadana

- Grau d'implicació de la població en els debats, reunions i grups de treball

Informació municipal

- Nombre de consultes realitzades al SAC de l'Ajuntament

Associacionisme

- Nombre d'inscrits en les associacions de Castellar del Vallès

Línia estratègica 4

Un municipi de qualitat, un entorn de qualitat

INTERVENIR EN L'ESPAI NO URBA
PER FER FRONT A LES PRESSIONS DERIVADES
D'UN ENTORN EN CREIXEMENT

- 4.1. Una vila amb espais verds
- 4.2. Gestionar els espais naturals
- 4.3. Potenciar la gestió sostenible dels recursos



Parc dels Colobres

Vista aèria del Ripoll



Amb l'aprovació del PGOU i el model de contenció que implica i la posada en marxa del Fòrum Ambiental, Castellar del Vallès ha impulsat un seguit d'iniciatives que el fan capdavanter en la gestió sostenible del seu territori.

Tanmateix, això es dona en un context en què les pressions que s'exerciran sobre el municipi, tant per la reducció del sòl urbanitzable com pel desenvolupament de les connexions viàries previstes, fan que sigui necessari reforçar les iniciatives de gestió i control de l'espai no urbà. En aquest sentit, el desenvolupament de les zones verdes perimetrals, la disciplina urbanística en l'espai no urbà, la viabilitat i promoció dels usos actuals i de nous usos compatibles, les relacions amb el Parc Natural de Sant Llorenç, són elements clau per mantenir el model de contenció.

Potenciar els espais verds i el medi rural de la vila, tan els públics com els privats, el seu manteniment i la seva qualitat és un dels aspectes a tenir en compte ja que no només permet aprofundir en la gestió sostenible iniciada sinó que, per superfície i inversió, la qualitat de l'espai verd a la vila és un factor bàsic de la qualitat general de l'espai urbà.

D'altra banda s'ha d'**impulsar activament la conservació i el coneixement dels diferents espais naturals del municipi, la seva utilització com a espais de lleure i afavorir en la mesura del possible, la seva productivitat.**



Contes de la Setmana Verda a la Ludoteca

La depuradora



Finalment, i en la línia d'administració capdavantera en la promoció de la sostenibilitat, l'Ajuntament ha de jugar un **paper exemplificador per tal d'afavorir un canvi d'hàbits ciutadans que permeti minimitzar el consum de recursos i la producció de residus a partir de l'exemple municipal**. Les accions de sensibilització a mitjà i llarg termini són necessàries, però s'han de produir també d'altres amb efectes a curt termini.



La deixalleria

Riu Ripoll



LÍNIA ESTRATÈGICA 4: Un municipi de qualitat, un entorn de qualitat

Intervenir en l'espai no urbà per fer front a les pressions derivades d'un entorn en creixement

OBJECTIU 4.1. UNA VILA AMB ESPAIS VERDS. Potenciar els espais verds i el medi rural de la vila, tant els públics com els privats, el seu manteniment i la seva qualitat.

% prioritat

54,3

• SUBOBJECTIU 4.1.1. Dotació i disseny d'espais verds

56,8

• SUBOBJECTIU 4.1.2. Gestió, control, us i promoció dels espais verds, zones rurals i d'horta

OBJECTIU 4.2. GESTIONAR ELS ESPAIS NATURALS. Impulsar activament la conservació i el coneixement dels diferents espais naturals del municipi, la seva utilització com a espais de lleure i afavorir, en la mesura del possible, la seva productivitat.

% prioritat

54,3

• SUBOBJECTIU 4.2.1. Aprofitament dels espais naturals

70,4

• SUBOBJECTIU 4.2.2. Prevenició del risc

39,5

• SUBOBJECTIU 4.2.3. Castellar porta d'entrada al Parc Natural de Sant Llorenç

OBJECTIU 4.3. POTENCIAR LA GESTIÓ SOSTENIBLE DELS RECURSOS Liderar i potenciar iniciatives públiques i privades dirigides a la gestió intel·ligent (smar) dels recursos, potenciant l'estalvi energètic i de recursos, i la incorporació de recursos renovables.

% prioritat

64,2

• SUBOBJECTIU 4.3.1. Impuls d'actuacions emblemàtiques amb relació al medi ambient i a la sostenibilitat

LÍNIA ESTRATÈGICA 4: Un municipi de qualitat, un entorn de qualitat

Intervenir en l'espai no urbà per fer front a les pressions derivades d'un entorn en creixement

PRINCIPALS ACTUACIONS

- 4.1.1
 - Catàleg i ordenança de jardins públics i privats a protegir
 - Catàleg d'arbrat viari
 - Creació de nous espais verds, establir uns criteris de disseny, tot donant-los un valor pedagògic.
- 4.1.2
 - Programa de manteniment dels espais públics verds
 - Incorporació del Catàleg d'Arbrat viari a la gestió dels espais públics
 - Xarxa comarcal de camins. Inventari i dignificació
 - Regulació de les zones rurals i d'horta (tanques, casetes, aigües de reg,...)
 - Millora de la qualitat del medi rural
 - Creació i edició d'itineraris per donar a conèixer l'entorn castellarenc
- 4.2.1
 - Espai Agroforestal de Llevant
 - Pla Director del Ripoll Mitjà
- 4.2.2
 - Programa de control d'abocaments de les aigües residuals i de sòlids
 - Creació d'una Brigada Verda
 - Prevenció d'incendis
- 4.2.3
 - Potenciació i senyalització d'itineraris a peu
 - Equipament d'informació, de seguiment i d'educació ambiental
 - Participació en projectes d'estudi i conservació en el Parc
 - Àrea d'esbarjo de les Arenes (informació, educació ambiental, lleure...)
- 4.3.1
 - Ordenances per a la incentivació d'usos d'energies alternatives
 - Els equipaments en edificis emblemàtics i sostenibles

LÍNIA ESTRATÈGICA 4: Un municipi de qualitat, un entorn de qualitat

Intervenir en l'espai no urbà per fer front a les pressions derivades d'un entorn en creixement

INDICADORS SEGUIMENT OBJECTIUS

Cobertura zones verdes

- Metres quadrats de zones verdes amb relació a la densitat de població (distància màxima 300 metres)

Pressupost actuacions emblemàtiques

- Import anual de les actuacions encaminades a posar en marxa els objectius estratègics plantejats en el Pla d'acció

Incendis forestals

- Superfície de zona forestal cremada sobre el total de superfície forestals per a un any determinat

Valorització de l'entorn natural

- Metres quadrats d'espai natural sobre el que s'actua en operacions de millora i condicionament (acumulatiu al d'anys anteriors)

Línia estratègica 5

Castellar del Vallès, un municipi per treballar

POTENCIAR I PROMOURE LES
ACTIVITATS ECONÒMIQUES DEL MUNICIPI

- 5.1. Activitat local atractiva
- 5.2. Millora de la qualificació dels recursos humans



Construcció d'habitatges joves



El mercat municipal

Centre de Serveis



Fira de l'ACC



El diagnòstic econòmic realitzat mostra que Castellar del Vallès presenta un model econòmic de desenvolupament amb dinàmiques diferenciades entre el teixit socioeconòmic i el teixit productiu del municipi. En primer lloc es confirma el caràcter del municipi com a centre residencial, amb elevats índexs de benestar socioeconòmic (RFBD elevada, baix atur, etc.) respecte el seu entorn més immediat. Per altra banda, els sectors productius localitzats al municipi presenten comportaments diferenciats, amb la consolidació dels polígons com a nous motors de l'economia local i el moment de forta reestructuració i certa paràlisi que viu el teixit comercial del municipi.

Davant d'aquesta dualitat i per tal d'afavorir que els castellarencs i castellarenques puguin treballar en el seu municipi cal plantejar la necessitat de modernitzar l'economia de Castellar del Vallès i **millorar l'atractivitat del teixit productiu del municipi tot adaptant-lo a la realitat de la vila**, en dos sentits fonamentalment:

—Atès que si bé la superfície industrial existent suposa un important potencial de generació de riquesa per al poble, l'elevat pes de les activitats industrials en el conjunt de l'economia del municipi juntament amb el pes de les indústries «matures», tot i la diversificació d'aquests darrers anys, porta a una excessiva dependència del municipi respecte del cicle econòmic.

Cal potenciar i dinamitzar el teixit productiu ajudant les indústries en la seva modernització i



Taller de Metall



La Fira de l'ACC



competitivitat, dotant-les d'infraestructures i equi-
paments i afavorint la cooperació interempresarial.

—S'ha de consolidar la centralitat comercial de
la vila i replantejar el seu model comercial

Tanmateix, no n'hi ha prou amb modernitzar el
teixit productiu sinó que cal establir una relació
eficaç entre el sistema educatiu i el sistema pro-
ductiu, per tal d'adequar l'oferta a la demanda. En
resposta a aquesta necessitat el Pla Estratègic
planteja augmentar la qualificació dels recursos
humans i les oportunitat d'ocupació com un dels
objectius a assolir.



La Fira de l'ACC

La Mostra Gastronòmica



LÍNIA ESTRATÈGICA 5: Castellar del Vallès, un municipi per treballar

Potenciar i promoure les activitats econòmiques del municipi

OBJECTIU 5.1. ACTIVITAT LOCAL ATRACTIVA. Millora de l'atractivitat del teixit productiu del municipi i adaptació a la realitat de la vila

% prioritat

49,4

• SUBOBJECTIU 5.1.1. Potenciació i modernització del teixit productiu

61,7

• SUBOBJECTIU 5.1.2. Dinamització del comerç

OBJECTIU 5.2. MILLORA DE LA QUALIFICACIÓ DELS RECURSOS HUMANS. Augmentar la qualificació dels recursos humans i les oportunitats d'ocupació.

% prioritat

44,4

• SUBOBJECTIU 5.2.1. Potenciar un observatori del mercat laboral

67,9

• SUBOBJECTIU 5.2.2. Formació ocupacional i noves professions

LÍNIA ESTRATÈGICA 5: Castellar del Vallès, un municipi per treballar

Potenciar i promoure les activitats econòmiques del municipi

PRINCIPALS ACTUACIONS

- 5.1.1
 - Ampliació del centre de serveis per a la indústria
 - Promoció de les noves tecnologies en el teixit productiu
 - Creació Associació d'empresaris de Castellar
 - Millora de la qualitat i la seguretat dels Polígons Industrials
 - Determinació d'activitats industrials i ubicació

- 5.1.2
 - El mercat del s XXI
 - La compra a Castellar. Zona comercial de Castellar
 - Nous usuaris per al comerç de Castellar
 - Pla de senyalització de les zones comercials
 - Programa d'Orientació d'Equipaments Comercials
 - Programa de Dinamització comercial
 - Estudi hàbits de consum
 - Optimització càrrega i descàrrega
 - Creació de zones de vianants
 - Determinació d'usos comercials i ubicació

- 5.2.1
 - Observatori supramunicipal del mercat laboral
 - Programa transició escola-treball
 - Programa de garantia social
 - Canalització i publicació de les demandes de les empreses pels treballadors actius

- 5.2.2
 - Centre professional de formació continuada
 - Formació en mòduls relacionats amb el medi ambient (IES...)
 - Pacte Territorial per l'Ocupació (posada en marxa de mesures)

LÍNIA ESTRATÈGICA 5: Castellar del Vallès, un municipi per treballar

Potenciar i promoure les activitats econòmiques del municipi

INDICADORS SEGUIMENT OBJECTIUS

Dinamisme ocupacional

- Nombre d'assalariats generats anualment amb relació a les altes d'IAE d'aquell any

Diversificació econòmica

- Índex de diversitat de Shannon (diversitat dels sectors econòmics)

Precarietat del treball

- Grau de precarietat dels llocs de treball del municipi

Educació permanent

- Nombre d'hores lectives de formació ocupacional i formació d'adults impartides a la ciutat per cada 1.000 persones entre 20 i 60 anys.

Línia estratègica 6

Castellar del Vallès, un municipi vertebrat

REDUIR ELS DESEQUILIBRIS TERRITORIALS
I MILLORAR LA SEVA ACCESSIBILITAT

- 6.1. Accessibilitat
- 6.2. Mobilitat
- 6.3. Infraestructures intel·ligents



Vista aèria de la rotonda a la carretera de Sabadell



Transport públic interurbà

La carretera de Sabadell



Un dels principals problemes detectats al llarg del diagnòstic tant per al desenvolupament econòmic del municipi, com per a les dinàmiques socioeconòmiques, així com un dels seus principals perills és l'accessibilitat de Castellar del Vallès.

La manca d'unes vies de comunicació directa amb els principals pols d'atracció metropolitans així com les condicions de la xarxa viària actual fan que Castellar del Vallès tingui un dèficit important en aquest sentit que fa que es situï en condicions de competitivitat inferiors a altres municipis del seu entorn.

Així, ha de constituir un eix prioritari d'actuació, tant per part de l'Ajuntament com de la resta d'agents econòmics i socials de la vila, la potenciació de les infraestructures d'accés al municipi (Eix del Ripoll i Ronda Oest) per tal d'**augmentar l'accessibilitat de Castellar del Vallès als eixos de comunicació metropolitans i millorar les accessibilitats actuals.**

D'altra banda caldrà **definir un model de mobilitat i trànsit que potenciï el vianant, el transport col·lectiu i minimitzi les necessitats i els hàbits d'ús del vehicle privat.**

En aquest sentit, el municipi s'ha de posicionar en relació amb les iniciatives metropolitanas que s'estan duent a terme pel que fa a la millora de la xarxa de transport públic (Pla de transports de viatgers de Catalunya i Pla director d' infraestructures de transport Públic col·lectiu 2001-2010).

Aquestes iniciatives representen una oportunitat per a

Castellar del Vallès per tal de millorar la seva competitivitat del municipi així com connectar-se amb els sistemes urbans del seu entorn de manera més sostenible.

Les peticions de l'Ajuntament s'han de centrar especialment a reclamar alternatives a l'ús del vehicle privat (arribada del ferrocarril, noves línies d'autobusos, aparcaments d'enllaç a Sabadell, etc.)

Tanmateix, la importància de les mesures a proposar fa aconsellable que es portin a terme contactes amb els municipis veïns per tal de consensuar les actuacions a demandar i facilitar la seva posada en marxa.

Finalment, i també amb l'objectiu de millorar l'accessibilitat de Castellar del Vallès no es poden oblidar les noves tecnologies i el seu paper de factor de competitivitat dels territoris. Així, **dotar el municipi d' infraestructures d'accés a les telecomunicacions** i facilitar la utilització i difusió de les noves tecnologies configuren el darrer eix d'actuació d'aquesta línia estratègica.

Plaça de Cal Calissó



LÍNIA ESTRATÈGICA 6: Castellar del Vallès, un municipi vertebrat

Reduir els desequilibris territorials i millorar la seva accessibilitat

OBJECTIU 6.1. ACCESSIBILITAT. Augmentar l'accessibilitat de Castellar del Vallès als eixos de comunicació metropolitans i millorar les accessibilitats actuals

% prioritat	
74,1	• SUBOBJECTIU 6.1.1. Les grans infraestructures d'accés
81,5	• SUBOBJECTIU 6.1.2. Millora de l'accés actual

OBJECTIU 6.2. MOBILITAT. Definir un model de mobilitat i trànsit que potencii el vianant, el transport col·lectiu i minimitzi les necessitats i els hàbits d'ús del vehicle privat.

% prioritat	
61,7	• SUBOBJECTIU 6.2.1. Racionalització viària
64,2	• SUBOBJECTIU 6.2.2. Potenciació del transport públic

OBJECTIU 6.3. INFRASTRUCTURES INTEL·LIGENTS. Dotar el municipi d'infraestructures d'accés a les telecomunicacions

% prioritat	
69,1	• SUBOBJECTIU 6.3.1. Impulsar xarxes digitals de comunicacions i noves tecnologies
53,1	• SUBOBJECTIU 6.3.2. Formació i difusió de les noves tecnologies

LÍNIA ESTRATÈGICA 6: Castellar del Vallès, un municipi vertebrat

Reduir els desequilibris territorials i millorar la seva accessibilitat

PRINCIPALS ACTUACIONS

- | | |
|-------|--|
| 6.1.1 | <ul style="list-style-type: none">• Eix Ripoll• Ronda Oest |
| 6.1.2 | <ul style="list-style-type: none">• Millora de l'accés per la carretera de Sabadell• Millora de l'accés per la carretera de Sentmenat• Millora de l'accés per la carretera de Terrassa |
| 6.2.1 | <ul style="list-style-type: none">• Pla de mobilitat interna• Promoció d'àrees de prioritat inversa• Recorreguts per a vianants• Pla de senyalització (urbana, vianants, indústries, rural...) |
| 6.2.2 | <ul style="list-style-type: none">• Accessibilitat al transport públic• Millora del transport interurbà• Integració tarifària• Optimització d'horaris• Aparcament a Sabadell (connexió amb autobús i tren)• Arribada del ferrocarril a Castellar del Vallès |

LÍNIA ESTRATÈGICA 6: Castellar del Vallès, un municipi vertebrat

Reduir els desequilibris territorials i millorar la seva accessibilitat

INDICADORS SEGUIMENT OBJECTIUS

- | | |
|--|---|
| Transport col·lectiu urbà | <ul style="list-style-type: none">• Mitjana diària de viatgers del bus urbà |
| Utilització del transport públic interurbà | <ul style="list-style-type: none">• Percentatge d'utilització del transport col·lectiu en els desplaçaments interurbans |
| Nivells de trànsit | <ul style="list-style-type: none">• IMD (Intensitat Mitjana Diària) a la carretera (tots els carrils i sentits) |
| Els vianants a Castellar del Vallès | <ul style="list-style-type: none">• Percentatge de superfície viària amb moderació de la circulació (àrees vianants, prioritat invertida, zones 30) amb relació a la superfície total de la xarxa viària urbana |



PRIORITZACIÓ

Atès l'elevat nombre d'actuacions i projectes que constitueixen el Pla, i amb la finalitat de concentrar esforços, es fa necessari prioritzar objectius en funció de diferents elements com la capacitat d'execució de les institucions implicades, la factibilitat de realització, així com el seu caràcter exemplificador o dinamitzador.

Inicialment, les línies estratègiques, els objectius i els subobjectius han estat prioritzat a través d'una enquesta feta als castellarencs i a les castellarenques que han participat durant tot el procés d'elaboració del Pla Estratègic. Aquest ha estat el darrer procés participatiu que ha acompanyat el disseny i l'elaboració del Pla estratègic de Castellar del Vallès.

Per realitzar aquesta priorització es va sol·licitar l'opinió amb relació a la importància dels sub-objectius, per a la qual cosa es va aportar un llistat resumit de les línies, objectius i sub-

Comissió de Treball, vies de comunicació i transport públic



objectius que han permès tenir una visió de conjunt del que planteja el Pla d'acció.

Si examinem els subobjectius, els tres que es prioritzen per la seva importància són **la millora dels accessos actuals (6.1.2)**, **potenciar el civisme (3.2.1)** i **les grans infraestructures d'accés (6.1.1)**.

Si analitzem els objectius per separat, el que planteja una importància més és el referent a **l'accessibilitat (6.1)**. De tota manera, no es pot menystenir tampoc la importància que se li dóna en els objectius **(3.1) administració de qualitat** i **(1.1) serveis per a tothom**.

Per tal de completar el procés de prioritziació i identificar els temes principals a impulsar des de l'Oficina del Pla els propers anys, s'ha portat a terme un treball en el si del Comitè Executiu que ha tingut com a resultat la identificació i la prioritziació de les actuacions a desenvolupar.

Així es va concretar un conjunt d'actuacions i de projectes per tal de desenvolupar els deu subobjectius considerats amb una importància més alta en l'enquesta de prioritziació realitzada entre els castellarencs i les castellarenques a partir del qual es va valorar d'1 (menys) a 4 (més) la seva rellevància per a l'assoliment del model de vila plantejat (importància) i la facilitat de la seva execució (temps de desenvolupament i implantació, cost econòmic, etc.).



Reunió informativa sobre el Zoo

Comissió oberta / Equipaments «el zoo»



PRIORITZACIÓ D'OBJECTIUS SEGONS LA CONSIDERACIÓ D'IMPORTÀNCIA ALTA

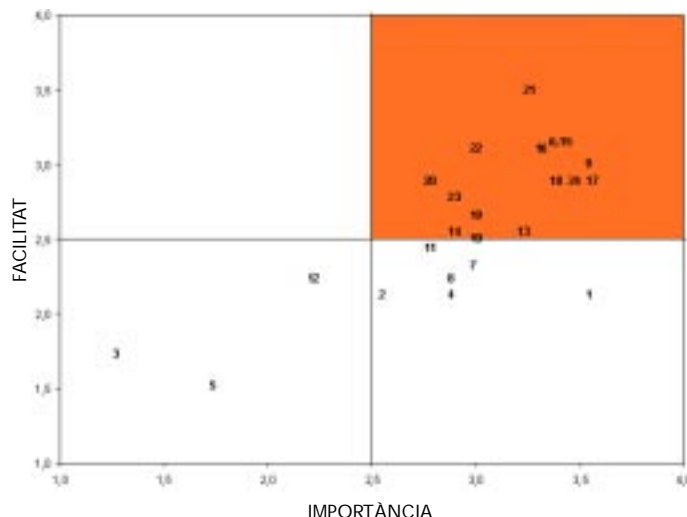
		<i>% Importància alta</i>
6.1	Accessibilitat	77,8
3.1	Administració de qualitat	67,9
1.1	Serveis per a tothom	66,7
3.2	Exercir la ciutadania	64,6
4.3	Potenciar la gestió sostenible dels recursos	64,2
6.2	Mobilitat	63,0
6.3	Infraestructures intel·ligents	61,1
1.3	Lleure i esport, dues oportunitats per a Castellar	58,6
5.2	Millora de la qualificació dels recursos humans	56,2
4.1	Una vila amb espais verds	55,6
5.1	Activitat local atractiva	55,6
1.2	Vila educadora	55,1
4.2	Gestionar els espais naturals	54,7
2.2	Qualitat de l'espai urbà	47,5
2.1	Consolidació del centre	39,5

PRIORITZACIÓ DE SUBOBJECTIUS SEGONS LA CONSIDERACIÓ D'IMPORTÀNCIA ALTA

		<i>% Importància alta</i>
6.1.2	Millora dels accessos actuals	81,5
3.2.1	Potenciar el civisme	77,8
6.1.1	Les grans infraestructures d'accés	74,1
1.2.1	Promoure Castellar com a vila amb oferta educativa completa	72,8
3.1.2	L'administració al servei de la Vila	70,4
4.2.2	Prevenició del risc	70,4
6.3.1	Impulsar xarxes digitals de comunicacions i noves tecnologies	69,1
1.1.1	Dotar-se d'equipaments paral·lelament al creixement	67,9
5.2.2	Formació ocupacional i noves professions	67,9
1.1.2	Desenvolupar els serveis a la persona des d'un punt de vista integral	65,4
3.1.1	Vila de qualitat, administració de qualitat	65,4
4.3.1	Impuls d'actuacions emblemàtiques amb relació al medi ambient i la sostenibilitat	64,2
6.2.2	Potenciació del transport públic	64,2
6.2.1	Racionalització viària	61,7
5.1.2	Dinamització del comerç	61,7
1.3.2	Assegurar una oferta de lleure al municipi	61,7
3.2.2	Suport a l'associacionisme	60,5
1.2.2	Articular l'oferta cultural del municipi	56,8
4.1.2	Gestió, control, ús i promoció dels espais verds, zones rurals i d'horta	56,8
1.3.1	Potenciar la pràctica de l'esport per part dels ciutadans	55,6
3.2.3	Impulsar i millorar l'eficàcia dels mecanismes de participació ciutadana	55,6
4.1.1	Dotació i disseny d'espais verds	54,3
4.2.1	Aprofitament dels espais naturals	54,3
6.3.2	Formació i difusió de les noves tecnologies	53,1
2.2.2	Potenciar l'espai públic de convivència	50,6
5.1.1	Potenciació i modernització del teixit productiu	49,4
2.2.1	Establiment de criteris de qualitat urbana	44,4
5.2.1	Potenciar un observatori del mercat laboral	44,4
2.1.3	Dinamització del centre com a eix de relació dels ciutadans i ciutadanes	44,4
4.2.3	Castellar, porta d'entrada al Parc de Sant Llorenç	39,5
2.1.2	L'espai Tolrà una nova centralitat	38,3
1.2.3	Castellar del Vallès, pol cultural	35,8
2.1.1	Millora de l'atractivitat del centre històric	35,8

Els resultats d'aquesta valoració es mostren en el gràfic següent. Les actuacions representades en el segon quadrant (ombrejat) corresponen a les que han estat considerades més importants i amb una facilitat d'implantació major i per tant, són aquelles l'impuls de les quals han de constituir el principal objectiu del Pla Estratègic.

Tanmateix, aquestes actuacions representen els grans temes a impulsar per l'Oficina del Pla Estratègic durant el període 2002-2003 sense que això comporti deixar de banda la resta d'actuacions i projectes incorporats en el Pla Estratègic i que han estat prioritzats pels participants.



PRIORITZACIÓ D'ACTUACIONS / PROJECTES

		I	F
SUBOBJECTIUS: 6.1.2 Millora dels accessos actuals i 6.1.1 Les grans infraestructures d'accés			
1	• Accessibilitat ferroviària- Tren	3,6	2,1
2	• Aparcament d'enllaç a Sabadell	2,6	2,1
3	• Potenciació carrils bici	1,3	1,7
4	• Coordinació amb municipis de l'àrea	2,9	2,1
5	• Millora de les connexions transversals (Terrassa)	1,8	1,5
6	• Circumval·lació al municipi	3,4	3,1
SUBOBJECTIUS: 1.2.1 Promoure Castellar com a vila amb oferta educativa completa i 1.1.2 Formació ocupacional i noves professions			
7	• Convergència oferta educativa / demanda treballadors	3,0	2,3
8	• Potenciació formativa no reglada / escola d'arts i oficis	2,9	2,2
9	• Mòduls professionals: medi ambient / arts i oficis	3,6	3,0
10	• Centre d'investigació Medi Natural - Referència comarcal	3,0	2,5

PRIORITZACIÓ D'ACTUACIONS / PROJECTES

		I	F
SUBOBJECTIU: 3.2.1 Potenciar el civisme			
11	• Observatori de participació ciutadana	2,8	2,4
12	• Treballar el voluntariat amb els joves	2,2	2,2
13	• El civisme a l'escola- Materials educatius / Campanyes	3,2	2,6
14	• Consciència ciutadana- La vila que tots volem	2,9	2,6
SUB-OBJECTIU: 3.1.2 L'administració al servei de la vila			
15	• Informació a l'abast de tothom	3,4	3,1
16	• Avançar en la Finestreta Única (SAC)	3,3	3,1
17	• Satisfacció del ciutadà- Indicadors de gestió	3,6	2,9
SUBOBJECTIU: 6.3.1 Impulsar xarxes digitals de comunicacions i noves tecnologies			
18	• Connexió equipaments municipals	3,4	2,9
19	• Potenciació connexió comerç i indústria	3,0	2,7
20	• Pla director societat de la informació	2,8	2,9
SUBOBJECTIU: 1.1.1 Dotar-se d'equipaments paral·lelament al creixement			
21	• Pla d'equipaments de la vila	3,3	3,5
22	• Assegurar reserva de sòl per a equipaments	3,0	3,1
23	• Programa de serveis per a la gent gran	2,9	2,8
SUBOBJECTIU: 1.1.2 Desenvolupar els serveis a la persona des d'un punt de vista integral			
24	• Programa transversal de serveis a la persona	3,5	2,9



MEMBRES DEL COMITÈ EXECUTIU DEL PLA ESTRATÈGIC I PARTICIPANTS ALS GRUPS DE TREBALL, JORNADES DE DEBAT I CONSELLS GENERALS

MEMBRES DEL COMITÈ EXECUTIU

- **Alcalde:** Il·lustríssim Lluís M^a Corominas
- **Regidor del Pla:** Jordi Permanyer Bellmunt
- **Tècnic del Pla:** Ricard Garcia
- **Aux. Administratiu:** Fina Bonal
- **Representant de cada partit polític:** Gemma Perich (CiU), Claudi Puigfel (PSC), Francesc Deu (ERC), Julio César Pombo (PP), Josep Rodés (IC-V).
- **Comissió Ciutadana:** Josep Llop, Daniel Rocavert, Ferran Sánchez
- **Representant Associacions de Veïns:** Josep Ocaña (Can Carner), Miquel Lluelles (Sant Feliu)
- **Representant Empresaris: Cambra Oficial de Comerç:** Eduard Borràs
- **Representant Comerciants:** Joan Anton Juárez
- **Representant Sindical:** Patricio Mercado Pancorbo
- **Representant Consell Solidaritat:** Alí Rich
- **Representant Consell Escolar:** Carme Lleixà
- **Representant Consell Socio-Sanitari:** Joan Elvira
- **Representant Fòrum Ambiental:** Jordi Recordà, Marc Fabregat i Ramon Falcó
- **Representant Associacions Esportives:** Joan Martin Segalà
- **Representant Associacions Culturals i de Lleure:** Gabriel Ruiz Bailón (Xarxa), Alfonso Fernández Mercado (Esbart Teatral)
- **Representant de Joventut:** Jaume Quera i alumnat de IES
- **Representant de la Gent Gran:** Joan Fusté, Ramon Montes (Obra Social Benèfica)
- **Representant del Consell Comarcal:** Sebastià Ruiz
- **Representant del Centre Excursionista:** Sergi Rovira
- **Representant del ADF:** Ramon Casamada

PARTICIPANTS ALS GRUPS DE TREBALL, JORNADES DE DEBAT I CONSELLS GENERALS

<i>Cognom/Nom</i>	<i>Entitat</i>
Sr. Agustí, Lluís	Comerciant
Sra. Alabart, Teresa	A títol individual
Sr. Alcaraz, Josep	A títol individual
Sr. Aldaz, Àngel	Empresa Aldaz Instal·lacions i Coral Sant Esteve
Sr. Aldomà, Josep	Regidor de Règim Intern
Sr. Alonso, Joan	Caporal de la Policia
Sr. Antonell, Albert	A títol individual
Sr. Arderius, Josep	Comissió ciutadana
Sr. Arús, Vicenç	A títol individual
Sr. Avellaneda, Joan	A títol individual
Sr. Barbosa, Antoni	A títol individual
Sr. Bonal, Jordi	A títol individual
Sr. Bové, Albert	A títol individual
Sra. Brualla, Imma	Arquitecte de l'Ajuntament
Sra. Brunet, Neus	Regidora de Benestar Social, Ajuntament
Sr. Buil, Martí	Empresa Catintex
Sra. Bulete, Lucia	A nivell individual
Sr. Bullon, Antoni	Escola de Golf Castellar
Sr. Caixach, Jesús	Comissió ciutadana
Sr. Calabria, Jesús	Col·lectiu per la Pau i Solidaritat
Sr. Campmany, Miquel	Associació Disminuïts Psíquics de Castellar
Sr. Cañameras, Jordi	Comerciant
Sr. Cañiz, Fernando	A títol individual
Sr. Capdevila, Pere	Comerciant
Sr. Cardona, Pere	A títol individual
Sr. Casado, J. Manel	A títol individual
Sr. Casajuana, Josep	Serna
Sra. Casamada, Mireia	A títol individual
Sr. Casé, Josep	Comerciant
Sr. Castellà, Josep	Arquitecte Municipal d'Urbanisme, Ajuntament
Sr. Castillo, Antoni	Ball de Bastons

<i>Cognom/Nom</i>	<i>Entitat</i>
Sr. Centeno, Francesc	AMPA Escola de Música
Sra. Chapinal, Olga	A títol individual
Sr. Comas, Antoni	A títol individual
Sr. Comasòlives, Jordi	A títol individual
Sra. Cordoba, Pilar	Regidoria Oficina 21/Fòrum Ambiental, Ajuntament
Sr. Cornet, Albert	Ball de Gitanes Castellar
Sra. Cortés M. José	Empresa Corgrap
Sr. Creus, Joan	Associació de Comerciants
Sr. Cubero, Manel	A títol individual
Sr. Cuenca, Felip	Regidor Promoció Econòmica
Sr. Cuevas, Francisco	A títol individual
Sr. Dalmau, Daniel	Pla Estratègic de Sabadell
Sr. Donat, Jaume	Tècnic d'Esports, Ajuntament
Sr. Duarri, Jordi	Joventut Nacionalista Catalunya
Sr. Duarri, Josep	Joventut Nacionalista Catalunya
Sr. Duarri, Miquel	Empresa Sorea
Sr. Estapè, Pere	Grup Pessebrista de Castellar
Sra. Esteve, M ^a Terese	Arxiu d'història Castellar
Sr. Falgueres, Enric	Regidor del PSC
Sr. Farràs, Jaume	A títol individual
Sr. Fernández, Joan	Suport Castellar
Sr. Fernández, Ramon	A títol individual
Sr. Ferrer, Josep	A títol individual
Sra. Figueres, Carina	Ludoteca les 3 Moreres, Ajuntament
Sra. Filgueira, M. Dolors	Arxiu d'Història de Castellar
Sr. Font, Oriol	A títol individual
Sr. Gàlvez, Enrique	CAP, Ambulatori de Castellar
Sr. Garcia, Amadeu	Associació de veïns Airesol C
Sr. Garcia, Eduard	Ràdio Castellar Ajuntament
Sr. Garcia, Joan	A títol individual
Sra. Garcia, Rosa M.	Ludoteca Les 3 Moreres, Ajuntament
Sr. Garcia, Xavier	A títol individual
Sr. Gasa, David	A títol individual

<i>Cognom/Nom</i>	<i>Entitat</i>
Sra. Gatell, Montserrat	Regidora de Lleure, Cultura, Joventut i Comunicació
Sr. Genescà, Llorenç	Biblioteca Municipal, Ajuntament
Sr. Giménez, Ignasi	A títol individual
Sr. Gràcia, Manel	A títol individual
Sra. Guardia, Elvira	A títol individual
Sra. Herranz, Cristina	Regidoria de Comunicació, Ajuntament
Sra. Homet, M. Pilar	Comerciant
Sr. Homet, Rafael	A títol individual
Sr. Jiménez, Jordi	A títol individual
Sra. Juncadella, Núria	A títol individual
Sr. Junyent, Jaume	Empresa Catintex
Sra. Llaquet, Pilar	Regidora de Cooperació i Solidaritat
Sr. Llobet, Jordi	Tècnic d'Urbanisme, Ajuntament
Sra. Lomas, M. José	Regidoria de Benestar Social, Ajuntament
Sra. López. Placida	CAP, Ambulatori de Castellar
Sra. Manyosa, M. Teresa	Comerciant
Sr. Marqués, Lluís	Cambra de Comerç i Indústria de Sabadell
Sr. Martínez, Antonio	A títol individual
Sra. Martínez, Isabel	CAP, Ambulatori de Castellar
Sra. Masquè, Carme	Dinamitzadora comercial
Sra. Massot, Rosa	Regidora d'Hisenda
Sra. Minguell, Elisabet	Regidoria de Benestar Social, Ajuntament
Sr. Mir, Josep Manuel	Associació de Veïns El Balcó
Sr. Moran, Enric	Enginyer d'Urbanisme, Ajuntament
Sra. Morante, Anna	Regidoria de Benestar Social, Ajuntament
Sra. Muñoz, Carme	Biblioteca Municipal, Ajuntament
Sra. Muntada, Marina	Regidoria Oficina 21/Forum Ambiental, Ajuntament
Sra. Mussons, Dolors	Regidoria d'Hisenda, Ajuntament
Sra. Naranjo, Joana	CAP, Ambulatori de Castellar
Sr. Oller, Pere	Serna
Sr. Ortiz, Gregori	Associació Veïns El Balcó
Sra. Padrós, Anna	A títol individual
Sra. Pallejà, Anna M.	A títol individual

<i>Cognom/Nom</i>	<i>Entitat</i>
Sr. Palomero, Jordi	Comerciant
Sr. Parcerisa, Antoni	Jutge de Pau
Sra. Pérez, Antonia	Escola d'Adults
Sra. Pérez, Trinitat	Suport Castellar
Sr. Pinyot, Joan	Cal Metge
Sra. Planas, Ester	Regidoria d'Ensenyament, Ajuntament
Sra. Planas, Laia	Regidoria Oficina 21, Ajuntament
Sr. Portolès, Àlex	Regidoria de Comunicació, Ajuntament
Sr. Prat, Esteve	A títol individual
Sra. Puig, Mar	Regidoria de Promoció Econòmica, Ajuntament
Sr. Pujol, Pere	Club Bàsquet Castellar
Sr. Ramia, Daniel David	A títol individual
Sr. Roman, Jordi	Joventut Nacionalista de Catalunya
Sr. Rosales, Josep	A títol individual
Sra. Rubilalta, Laia	Regidoria de Benestar Social, Ajuntament
Sr. Rusinyol, Joan	Centre Feliuenc de Sant Feliu
Sr. Rusinyol, Ramon	A títol individual
Sr. Sagrera, Oriol	Club Atlètic Castellar
Sra. Sala, Eva	Regidoria de Joventut/El Punt, Ajuntament
Sr. Sala, Salvador	Comerciant
Sr. Salado, Antoni	A títol individual
Sra. Sales, Mónica	A títol individual
Sr. Sampere, Josep M.	Associació de Comerciants
Sr. Sánchez, David	A títol individual
Sr. Sanosa, Albert	A títol individual
Sr. Sans, Josep	A títol individual
Sr. Sas, Jaume	A títol individual
Sr. Serra, Josep M.	Regidor d'Urbanisme
Sra. Serra, Rai	Regidora d'Esports
Sr. Soto, Francesc	Regidor de Governació
Sr. Suades, Joan	A títol individual
Sra. Tenas, Beatriu	Comerciant
Sr. Toro, Pere	Comerciant

<i>Cognom/Nom</i>	<i>Entitat</i>
Sra. Torras, Concepció	A títol individual
Sr. Torras, Josep M.	A títol individual
Sr. Ubasart, Josep	A títol individual
Sr. Usall, Jaume	Tècnic d'Urbanisme, Ajuntament
Sra. Ustrell, Dolors	Regidora de Via Pública
Sra. Vaca, Dolores	Suport Castellar
Sra. Valldeperes, Miriam	Jutge Suplent de Pau
Sr. Vidal, Ferran	Associació Veïns Can Font
Sra. Vidal, Meritxell	Associació Veïns Can Font

Amb la col.laboració:



Oficina Pla Estratègic
carrer Sant Llorenç, 7
Telèfon 93 714 42 06 / Fax 93 715 94 79
08211 Castellar del Vallès

E-mail: plaestrategic@castellarvalles.org
<http://www.castellarplaestrategic.org>