



PLA LOCAL D'INFÀNCIA, ADOLESCÈNCIA I FAMÍLIA DE CASTELLAR DEL VALLÈS. 2016-2020

INFORME SOCIODEMOGRÀFIC

Informe encarregat per la Gerència de Serveis d'Educació de l'Àrea de Cultura, Educació i Esports de la Diputació de Barcelona i elaborat per Clàudia Vallvéper a l'Ajuntament de Castellar del Vallès

Barcelona, novembre 2016



**Diputació
Barcelona**

Àrea de Cultura,
Educació i Esports



Ajuntament de
Castellar del Vallès

Sumari

| | |
|--|-----------|
| 1. Població | 3 |
| 1.1. Evolució de la població..... | 3 |
| 1.2. Estructura d'edats de la població | 9 |
| 1.3. Característiques de la població | 14 |
| 1.4. Distribució de la població en el territori..... | 19 |
| 2. Llars i família | 22 |
| 3. Educació | 25 |
| 3.1. Centres educatius | 25 |
| 3.2. Distribució de l'alumnat | 29 |
| 3.3. Mobilitat d'estudiants..... | 33 |
| 4. Economia i treball | 38 |
| 4.1. Activitat econòmica i ocupació | 38 |
| 4.2. Mobilitat de la població ocupada | 40 |
| 4.3. Atur | 44 |
| 5. Infància i adolescència en risc | 46 |
| 6. Participació social | 51 |
| 6.1. Infants | 51 |
| 6.2. Famílies | 53 |
| 7. Conclusions: Dades clau del Mapa sociodemogràfic | 54 |
| 7.1. Població: | 54 |
| 7.2. Llars i família..... | 55 |
| 7.3. Educació | 55 |
| 7.4. Economia i treball..... | 57 |
| 7.5. Infància i adolescència en risc..... | 58 |
| 7.6. Participació social | 58 |
| 8. Fonts consultades | 60 |

El present document descriu, a partir principalment de dades poblacionals, educatives i laborals, la situació d'infants i adolescents a la ciutat de Castellar del Vallès.

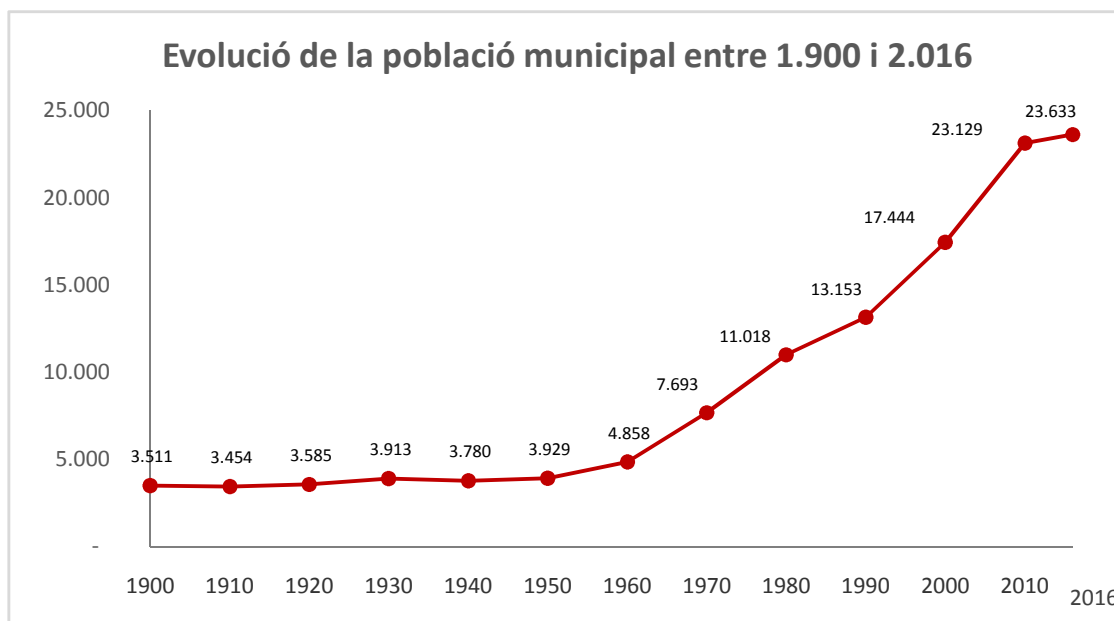
El capítol es divideix en 6 subapartats: població, llars i famílies, educació, economia i treball, infància i adolescència en risc, i participació social. A cadascun es recullen dades de diferents fonts secundàries, principalment de: l'Institut d'Estadística de Catalunya (www.idescat.cat), el Padró municipal d'habitants de Cornellà de Llobregat, el Departament d'Ensenyament de la Generalitat, el Programa Hermes de la Diputació de Barcelona i la pàgina web municipal (www.cornella.cat).

1. Població

1.1. Evolució de la població

Un dels principals trets de Castellar del Vallès és seu **creixement demogràfic**, que ha estat una constant al llarg del darrer segle. La població de Castellar del Vallès ha anat creixent de manera progressiva. Les series històriques, disponibles des de 1900, mostren un creixement constant al llarg dels anys.

Figura 1. Evolució de la població de Castellar del Vallès entre 1900 i 2015



Font: Resum del Padró d'habitants 2016. Ajuntament de Castellar del Vallès

L'anàlisi de les sèries històriques mostren que es tracta d'un creixement poblacional que ve de lluny. Es poden identificar quatre etapes en aquest creixement. Una primera etapa, entre 1900 i 1950, en què la població del municipi va anar creixent de manera gradual. A partir de 1950 aquest creixement es va començar accelerar, però el creixement més fort es produeix entre 1980 i 2010.

Segons relata la Gran Enciclopèdia Catalana, al 1719 hi havia a Castellar uns 405 habitants, que augmentaren fins a 850 el 1787 i fins a 2544 el 1860. Durant la dècada 1860-70 el municipi va viure un important creixement degut a l'arribada d'immigrants atrets per la possibilitat de creixement del poble i alhora per la proximitat de dues grans ciutats industrials com Sabadell i Terrassa. Els immigrants procedien principalment de la rodalia del Vallès Occidental, el Vallès Oriental, el Baix Llobregat, el Barcelonès i el Garraf. El 1885 el 27% de la població del municipi no era nascuda a Castellar. Fins al final del segle XIX no arribà població procedent de fora de Catalunya. Els primers nousvinguts foren d'Alacant i en segon lloc d'Andalusia. Però el creixement més important del municipi té lloc a partir dels anys 50 gràcies a un fort corrent immigratori, moment en què arriba la segona onada de població provinent d'Andalusia, principalment de Jaén. A partir d'aquest moment es produeix un creixement progressiu de la població, que passa de poc menys de 5.000 habitants a més de 23.000. A partir del 2010 es produeix un alentiment en el creixement i, tot i que la població del municipi continua creixent, ho fa a un ritme més lent.

Taula 1. Creixement poblacional de Castellar del Vallès. 1900 – 2015.

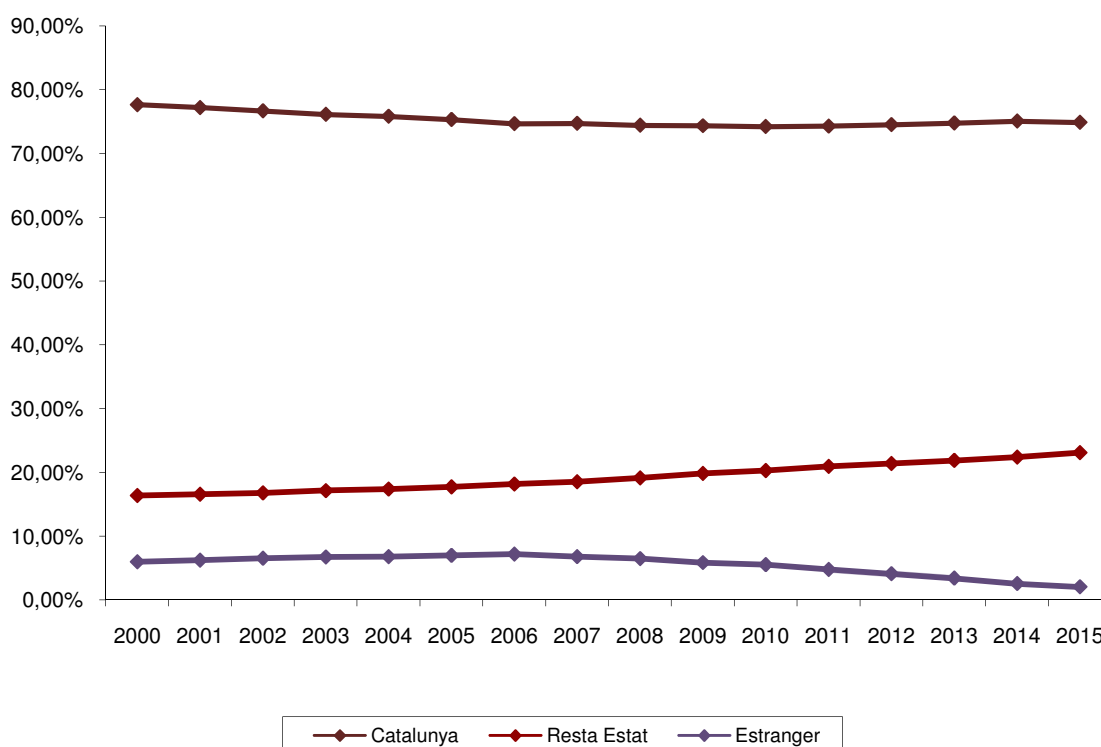
| Període | Creixement | Mitjana creixement |
|-------------|--------------------|---------------------|
| 1900 - 1950 | + 418 habitants | 8,36 habitants/any |
| 1950 - 1980 | + 7.089 habitants | 236 habitants / any |
| 1980 - 2000 | + 12.111 habitants | 403 habitants / any |
| 2010 - 2015 | + 504 habitants | 84 habitants / any |

Font: Resum del Padró d'habitants 2016. Ajuntament de Castellar del Vallès

Tal i com se senyala en altres estudis realitzats al municipi, Castellar del Vallès ha seguit l'evolució característica de la segona i tercera corones metropolitanes, amb un creixement inicial derivat de la construcció de segones residències que posteriorment es va consolidar amb la instal·lació al municipi de població expulsada de l'àrea metropolitana o de poblacions properes com Sabadell o Terrassa.⁹

L'anàlisi de l'evolució de la població segons lloc de naixement posa de manifest que el creixement poblacional ha estat, fonamentalment, protagonitzat per **població procedent d'altres municipis de Catalunya**. Les dades mostren una distribució força estable de la població per origen llarg dels anys. Durant els darrers 15 anys la població procedent de Catalunya s'ha mantingut al voltant del 80%. La població provinent de la resta de l'Estat se situa entorn al 20%, si bé aquest percentatge ha anat creixent progressivament. Finalment, la població estrangera representa menys del 10%, mantenint una tendència decreixent des del inici de la crisi (2008) i, tot i que havia arribat a representar el 7% de la població, actualment se situa en un 2%, molt per sota del que és habitual a la resta de Catalunya. Aquestes dades posen de manifest, clarament, que el creixement poblacional de Castellar del Vallès no és conseqüència de la immigració estrangera sinó, sobre tot, de l'arribada al municipi de població procedent de la resta de Catalunya i, en menor mesura, de l'Estat Espanyol.

Figura 2. Evolució de la proporció de la població segons lloc de naixement. Castellar del Vallès. 2000 - 2015



Font: Elaboració pròpia a partir de dades d'Idescat. Padró municipal d'habitants. 2015.

El procés de creixement de la població sembla haver-se frenat en els **darrers cinc anys**. En aquest període, Castellar ha experimentat els creixements interanuals més baixos dels darrers 16 anys. Un alentiment del creixement que respon a la frenada de l'afluència de famílies amb certa capacitat adquisitiva que s'instal·laven al municipi buscant un entorn residencial natural i, en menor mesura, al retorn de les persones immigrades que, degut a la crisi econòmica, han hagut de retornar als seus països. Està per veure si aquesta estabilització del creixement poblacional del municipi serà durador o si, pel contrari, tornarà a créixer si la situació econòmica es recupera.

Taula 2. Evolució de la població de Castellar del Vallès entre 2000 i 2015¹

| Any | Total | Variació |
|------|--------|----------|
| 2000 | 17.444 | 581 |
| 2001 | 18.136 | 692 |
| 2002 | 18.644 | 508 |
| 2003 | 18.934 | 290 |
| 2004 | 19.475 | 541 |
| 2005 | 20.437 | 962 |
| 2006 | 21.335 | 898 |
| 2007 | 22.007 | 672 |
| 2008 | 22.626 | 619 |
| 2009 | 23.002 | 376 |
| 2010 | 23.129 | 127 |
| 2011 | 23.238 | 109 |
| 2012 | 23.363 | 125 |
| 2013 | 23.455 | 92 |
| 2014 | 23.440 | -15 |
| 2015 | 23.442 | 2 |

Font: Elaboració pròpia a partir de dades d'Idescat. Padró municipal d'habitants. 2015.

L'anàlisi dels principals **indicadors demogràfics** posa de manifest l'impacte d'aquesta evolució en l'estructura poblacional del municipi, que en els darrers deu anys ha experimentat un augment en l'edat mitjana de la població i de l'índex d'envelliment. Per

¹A efectes d'aquest informe, s'ha utilitzat la informació d'Idescat com a base d'anàlisi, per tal de poder realitzar comparatives a nivell històric i territorial.

contra, la taxa de joventut ha disminuït i els índex de recanvi i de dependència juvenil han augmentat.

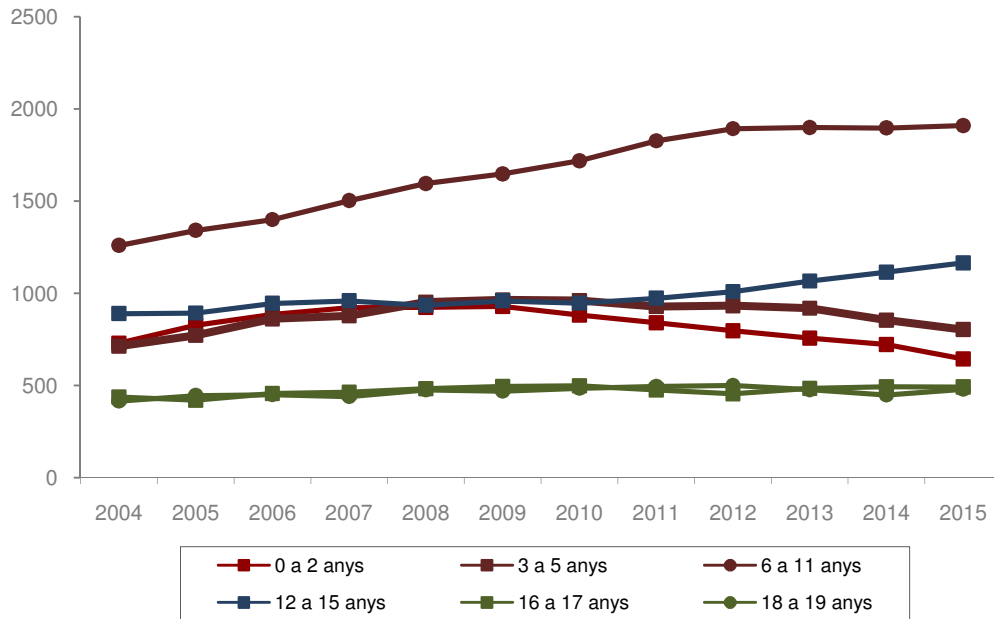
Taula 3. Evolució dels principals índex demogràfics. Castellar del Vallès, Vallès Occidental i Província de Barcelona. 2015

| | 2005 | 2010 | 2015 |
|------------------------------|--------|-------|--------|
| Edat mitjana de la població | 37,7 | 38,4 | 40,4 |
| Taxa de joventut | 10,30% | 9,34% | 9,13% |
| Índex d'envelliment | 65,13 | 62,73 | 76,37 |
| Índex de dependència juvenil | 27,18 | 28,56 | 29,26 |
| Índex de recanvi | 72,57 | 92,13 | 105,32 |

Font: Programa Hermes (Diputació de Barcelona)

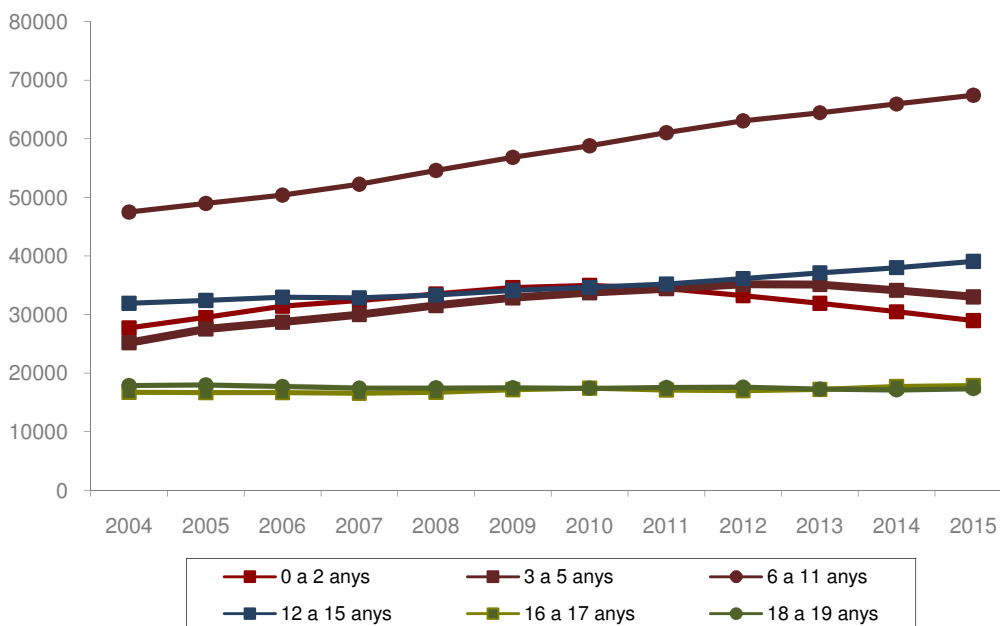
Pel que fa a la **població infantil i jove**, durant els darrers 10 anys el percentatge d'infants i joves (0 a 18 anys) s'ha mantingut estable al municipi, entorn a un 24%, i en valors sempre per sobre dels que es donen a nivell de la comarca (entorn al 22%) i de Catalunya. L'anàlisi d'aquest creixement de la població per edats permet apreciar una diferent evolució segons els cicles del sistema educatiu. Mentre que en la segona etapa de l'educació primària (6 a 11 anys) i la ESO (12 a 15) el creixement de la població es manté constant, en els nivells d'educació pre-escolar i primària s'observa un decreixement sostingut de la població des del 2010, moment en què es va frenar el creixement de la població al municipi, la qual cosa va afectar a l'arribada de parelles joves en edat de tenir fills. A partir dels 16 anys, la població jove de Castellar es manté estable, sense variacions entre els anys. Aquesta tendència repeteix el que succeeix a la resta de la comarca, si bé el decreixement de població menor de 5 anys és més pronunciat a Castellar del Vallès.

Figura 3. Evolució de la població en els cicles del sistema educatiu. Castellar del Vallès. 2015



Font: Elaboració pròpia a partir de dades d'Idescat. Padró municipal d'habitants. 2015.

Figura 4. Evolució de la població en els cicles del sistema educatiu. Vallès Occidental. 2015



Font: Elaboració pròpia a partir de dades d'Idescat. Padró municipal d'habitants. 2015.

Dades clau

- ✓ Evolució progressiva de la població des d'inicis del segle XX. L'etapa de major creixement es produeix entre 1980 i 2010.
- ✓ Aquest creixement està protagonitzat, fonamentalment, per població d'altres municipis catalans i, en menor mesura, per persones procedents de la resta de l'Estat Espanyol.
- ✓ La població immigrada té un pes petit en el creixement poblacional de Castellar, i en els darrers cinc anys la taxa d'immigració ha disminuït fins a situar-se en un 2%.
- ✓ A partir del 2010 s'ha alentit el ritme de creixement, que tot i que continua sent positiu, presenta les taxes de creixement interanual més baixes dels darrers 16 anys.
- ✓ Per edats, el creixement es manté en el tram d'edats de 6-11 i de 12 a 15. En canvi, en els nivells d'educació pre-escolar i primària s'està produint un decreixement sostingut de la població des del 2010.

1.2. Estructura d'edats de la població

Segons les dades del padró, Castellar compta al 2015 amb un total de 23.442 habitants, dels quals 5.274 és **població jove i infantil** (de 0 a 18 anys), la qual cosa representa un 22% del total de la població del municipi. En termes comparatius, el percentatge d'infants i joves a Castellar és similar al de la resta de la comarca però superior al de la província de Barcelona i de la resta de Catalunya en tres punts percentuals. Atenent a l'estructura d'edats de la població de Castellar del Vallès i comparativament amb d'altres nivells territorials, es pot dir que es tracta d'un municipi joveon, a diferència del que succeeix a la resta de Catalunya, el percentatge de joves supera el de persones grans.

Taula 4. Població 0-18 anys sobre el total de la població. Castellar del Vallès. 2015

| Grups població | Dones | Homes | Total |
|-----------------------|--------|--------|--------|
| Població 0-18 anys | 2.743 | 2.531 | 5.274 |
| Total població | 11.561 | 11.881 | 23.442 |
| 0-18 anys sobre total | 24% | 21% | 22% |

Font: Elaboració pròpia a partir de dades d'Idescat. Padró municipal d'habitants. 2015.

Taula 5. % de població 0-18 anys. Comparativa per nivells territorials. 2015

| Àmbit territorial | Dones | Homes | Total |
|----------------------|-------|-------|-------|
| Castellar del Vallès | 24% | 21% | 22% |
| Vallès Occidental | 23% | 21% | 22% |
| Barcelona província | 20% | 18% | 19% |
| Catalunya | 20% | 19% | 19% |

Font: Elaboració pròpia a partir de dades d'Idescat. Padró municipal d'habitants. 2015.

Taula 6. Estructura d'edats de la població. Castellar del Vallès. 2015

| Nivell territorial | 0 a 14 anys | 15 a 64 anys | 65 anys i més |
|----------------------|-------------|--------------|---------------|
| Castellar del Vallès | 18,2% | 67,0% | 14,7% |
| Vallès Occidental | 17,7% | 66,8% | 15,6% |
| Catalunya | 15,8% | 66,1% | 18,1% |

Font: Elaboració pròpia a partir de dades d'Idescat. Padró municipal d'habitants. 2015.

L'anàlisi dels principals indicadors demogràfics del municipi posa de manifest una estructura d'edats més jove que a la comarca i que la mitjana de municipis de la província de Barcelona. Destaca una mitjana d'edat més jove que a la província (amb una diferència de 2 anys). Proporcionalment, la població jove té més pes a Castellar del Vallès que a la resta de nivells territorials, amb una taxa de joventut superior a la de la comarca i la província i, en canvi, un índex d'envelliment netament inferior. En conseqüència, l'índex de dependència juvenil - que mesura la relació entre els individus en edat no activa de 0 a 15 anys respecte a la població potencialment activa - és més alt a Castellar que a la mitjana de municipis de la comarca i de la província i l'índex de recanvi de la població en edat activa - que és el quocient resultant entre el nombre de persones de 60 a 64 anys i el nombre de persones de 15 a 19 anys - es troba per sota.

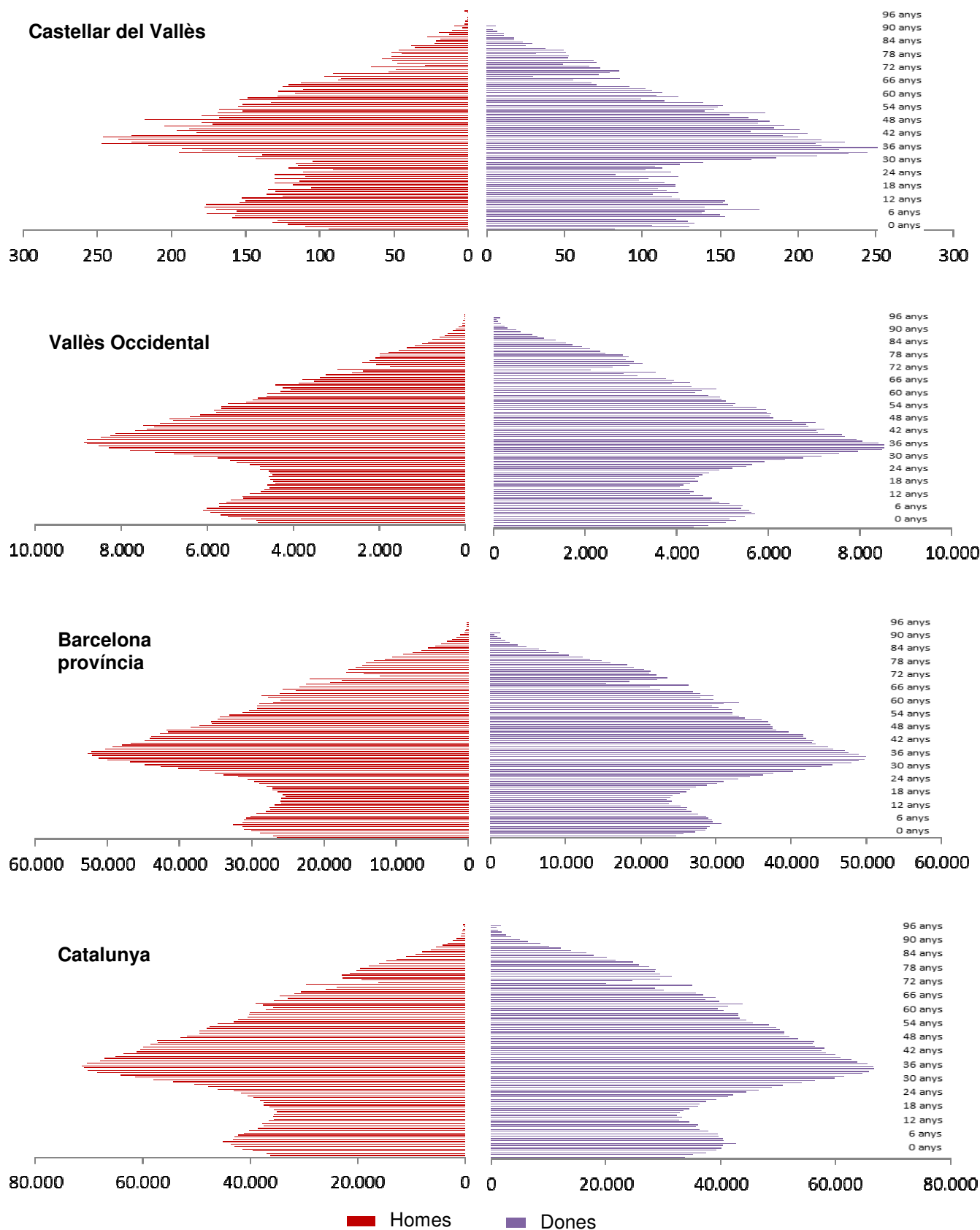
Taula 7. Principals índex demogràfics. Castellar del Vallès, Vallès Occidental i Província de Barcelona. 2015

| | Província de Barcelona | Vallès Occidental | Castellar del Vallès |
|------------------------------|------------------------|-------------------|----------------------|
| Edat mitjana de la població | 42,2 | 40,4 | 40,4 |
| Taxa de joventut | 8,87% | 8,84% | 9,13% |
| Índex d'envelliment | 110,64 | 83,22 | 76,37 |
| Índex de dependència juvenil | 25,38 | 28,47 | 29,26 |
| Índex de recanvi | 118,45 | 104,20 | 105,32 |

Font: Programa Hermes (Diputació de Barcelona)

Com mostren les piràmides d'edats, el Vallès Occidental té una major proporció de població jove que la província de Barcelona i la resta de Catalunya i aquesta diferència s'accentua encara a Castellar del Vallès en el tram de 6 a 18 anys. Per altra banda, a Castellar hi ha una major presència de població adulta (entre 24 i 42 anys) que a la resta de nivells territorials i una proporció més baixa de persones grans. Aquestes diferències es deuen a que – com s'ha vist en l'apartat 4.1.1.- Castellar ha rebut, en els darrers anys, un volum important de població de fora del municipi, sobretot parelles joves amb fills o en edat fèrtil, la qual cosa ha tingut com a conseqüència un rejueniment de la població del municipi.

Figura 5. Piràmide d'edats. Comparativa per nivells territorials. 2015



Font: Elaboració pròpia a partir de dades Idescat. Padró Municipal d'habitants

L'estructura d'edats del municipi és especialment rellevant pel que fa a la planificació educativa, per la qual cosa val la pena analitzar la distribució de la població segons les edats corresponents a cada cicle educatiu. Proporcionalment, el gran gruix de la població en edat d'estudiar al municipi se situa entre els 6 i 15 anys d'edat, la qual cosa indica una especial concentració de la població escolar en els nivells de primària i ESO. Comparativament amb altres nivells territorials, cal destacar que Castellar del Vallès té una proporció d'infants i joves entre 6 i 18 anys més elevada que a la resta de nivells territorials. En canvi, en l'etapa 0-2 anys la proporció d'infants és més baixa que en els altres nivells territorials.

Taula 8. Percentatge de població per grups d'edat corresponents a nivells educatius. Comparativa per nivells territorials. 2015

| Grup d'edat | Nivell educatiu | Castellar del Vallès | Vallès Occidental | Barcelona província | Catalunya |
|--------------|---------------------------|----------------------|-------------------|---------------------|-----------|
| 0 a 2 anys | 1er cicle Ed infantil | 2,75% | 3,22% | 2,90% | 2,92% |
| 3 a 5 anys | 2on cicle Ed. infantil | 3,43% | 3,67% | 3,24% | 3,29% |
| 6 a 11 anys | Ed. Primària | 8,15% | 7,49% | 6,53% | 6,59% |
| 12 a 15 anys | ESO | 4,97% | 4,34% | 3,88% | 3,90% |
| 16 a 18 anys | Batxillerat, C. formatius | 3,20% | 2,97% | 2,70% | 2,73% |
| Total | | 22,50% | 21,68% | 19,24% | 19,43% |

Font: Elaboració pròpia a partir de dades d'Idescat. Padró municipal d'habitants. 2015.

Dades clau

- ✓ Presència de població adulta (24 a 42 anys) superior al de la resta de nivells territorials (comarca, província, Catalunya) degut a l'afluència de persones de fora del municipi, sobretot parelles joves amb fills o en edat fèrtil.
- ✓ Proporció de població jove, de 0 a 18 anys, en proporció similar a la de la comarca però superior a la de la província de Barcelona i de la resta de Catalunya.
- ✓ Diferències respecte a d'altres nivells territorials en la distribució de la població jove, amb un percentatge d'infants (0 a 2 anys) inferior a la resta de nivells territorials i una proporció de població de 6 a 18 anys per sobre de la resta.
- ✓ Proporció de persones grans inferior a d'altres nivells territorials.

1.3. Característiques de la població

L'anàlisi de la distribució **per sexes** de la població de Castellar del Vallès mostra un major nombre dels nois, amb 212 nois més que noies en el tram de 0 a 18 anys. En aquest tram d'edats els nois representen un 52% de la població infantil i juvenil del municipi, un predomini que contrasta amb la distribució per gèneres al conjunt de la població, on el percentatge de dones és superior al d'homes.

Taula 9. Distribució de la població per sexes. Castellar del Vallès. 2015

| | Població 0-18 | Total població |
|-------|---------------|----------------|
| Homes | 52% | 48% |
| Dones | 49% | 51% |

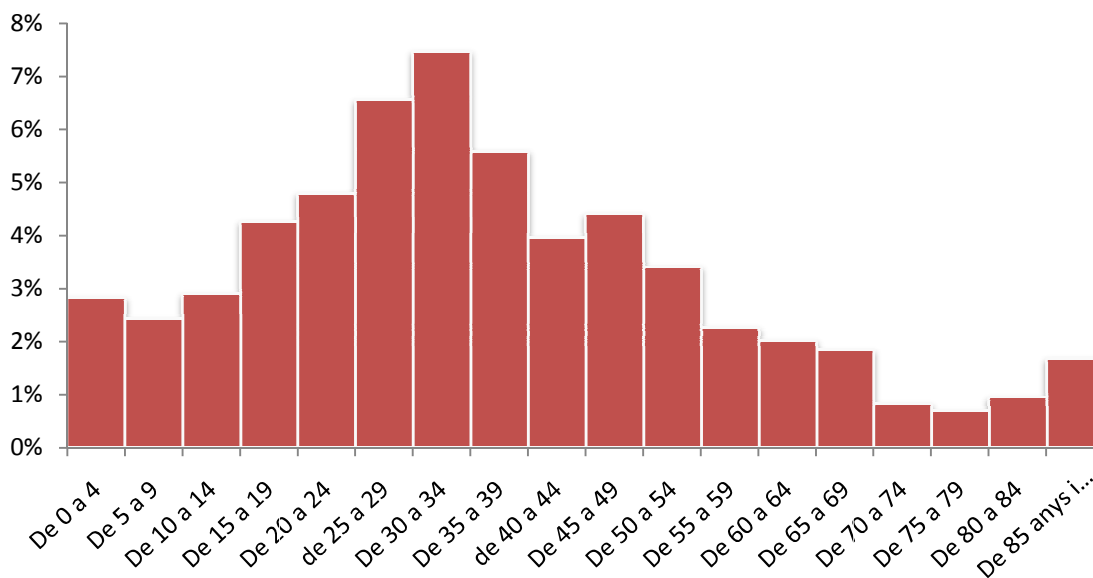
Font: Elaboració pròpia a partir de dades d'Idescat. Padró municipal d'habitants. 2015.

Comparativament amb altres nivells territorials, la distribució actual de la població **per lloc de naixement** posa de manifest una major presència de població procedent de Catalunya (i, més especialment, de la comarca del Vallès Occidental) que a la resta de nivells territorials. Per contra, el percentatge de població estrangera se situa molt per sota dels percentatges habituals a la província de Barcelona i a Catalunya. Pel que fa a la població estrangera, es pot observar com aquesta es concentra, sobretot, en les franges d'edat adulta (25 a 39 anys).

Taula 10. Població segons el lloc de naixement. Castellar del Vallès. 2015.

| Nivell territorial | Catalunya | Mateixa comarca | Altra comarca | Resta Estat | Estranger |
|--------------------|-----------|-----------------|---------------|-------------|-----------|
| Castellar | 75% | 58% | 17% | 23% | 2% |
| Vallès Occidental | 67% | 44% | 23% | 30% | 3% |
| Barcelona | 64% | 45% | 19% | 20% | 16% |
| Catalunya | 65% | 45% | 19% | 18% | 17% |

Font: Elaboració pròpia a partir de dades d'Idescat. Padró municipal d'habitants. 2015.

Figura 6. % de població estrangera respecte al total de la població per franges d'edat. Castellar del Vallès. 2015.

Font: Elaboració pròpia a partir de dades d'Idescat. Padró municipal d'habitants. 2015.

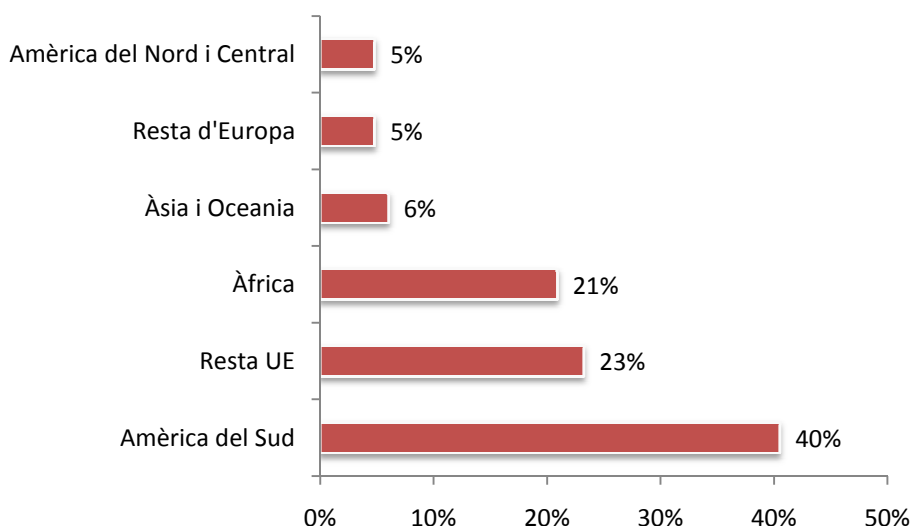
En total hi ha a Castellar 168 menors de 19 anys procedents d'altres països. En aquest grup d'edat el percentatge de població estrangera és d'un 3%, sent la franja de 15 a 19 anys la que concentra més població estrangera.

Taula 11. Població estrangera de 0 a 19. Castellar del Vallès. 2015

| Grups d'edat | Població estrangera | Total població | % població estrangera |
|-----------------|---------------------|----------------|-----------------------|
| De 0 a 4 anys | 33 | 1167 | 3% |
| De 5 a 9 anys | 37 | 1521 | 2% |
| De 10 a 14 anys | 46 | 1587 | 3% |
| De 15 a 19 anys | 52 | 1221 | 4% |
| Total | 168 | 5496 | 3% |

Font: Elaboració pròpia a partir de dades d'Idescat. Padró municipal d'habitants. 2015.

Per nacionalitat, predominen els infants i joves procedents d'Amèrica del Sud, que representen el 40% del total dels infants i joves de nacionalitat estrangera, seguits dels que provenen de la resta de la UE i d'Àfrica.

Figura 7. Població estrangera de 0 a 19 segons nacionalitat. Castellar del Vallès. 2015

Font: Elaboració pròpia a partir de dades d'Idescat. Padró municipal d'habitants. 2015.

Tot i això, la distribució de la població estrangera varia per grups d'edat, amb una concentració major de la població estrangera provinent de l'Àfrica i de la resta de la UE entre els menors de 9 anys, mentre que a partir dels 10 anys és, majoritàriament, d'Amèrica del Sud.

Taula 12. Població estrangera de 0 a 19 segons nacionalitat per grups d'edat. Castellar del Vallès. 2015

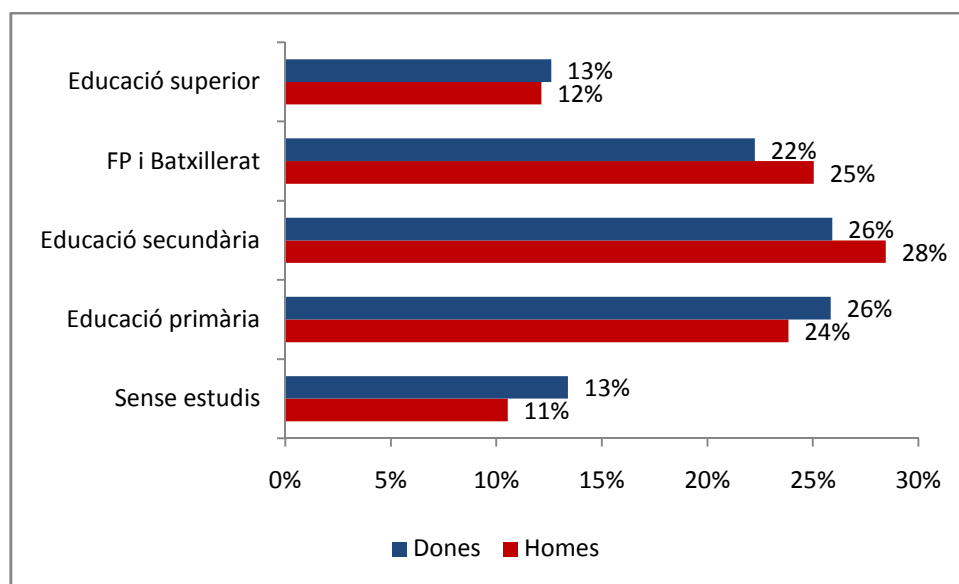
| Edat | Amèrica del Sud | Resta UE | Àfrica | Àsia i Oceania | Resta d'Europa | Amèrica del Nord i Central |
|------------|-----------------|----------|--------|----------------|----------------|----------------------------|
| De 0 a 4 | 18% | 30% | 30% | 12% | 6% | 3% |
| De 5 a 9 | 19% | 32% | 41% | 8% | 0% | 0% |
| De 10 a 14 | 54% | 24% | 13% | 2% | 2% | 4% |
| De 15 a 19 | 58% | 12% | 8% | 4% | 10% | 10% |

Font: Elaboració pròpia a partir de dades d'Idescat. Padró municipal d'habitants. 2015.

Pel que fa al **nivell d'instrucció** de la població les dades disponibles a nivell desagregat són del cens d'habitants del 2001. Donat el canvi poblacional experimentat al municipi en els darrers cinc anys, és possible que aquesta dada hagi experimentat variacions, per la qual cosa cal prendre aquesta informació amb reserves. Segons les dades del cens, els

nivells d'instrucció majoritaris de la població de Castellar són l'educació primària, secundària FP o batxillerat, amb una quarta part de la població en cada un d'aquests nivells. La població sense estudis se situa en un 12%, en igual percentatge que la població amb estudis superiors. Per gèneres, els homes predominen en els nivells d'estudis intermedis, mentre que el percentatge de dones supera al dels homes en els nivells d'instrucció inferiors (sense estudis i educació primària) i superiors.

Figura 8. Nivell d'instrucció de la població. Castellar del Vallès. 2001



Font: Elaboració pròpia a partir de dades d'Idescat. Cens d'habitants. 2001.

Comparativament, el nivell d'instrucció de Castellar del Vallès se situava al 2001 en uns nivells similars als de la mitjana de municipis del Vallès Occidental i de Catalunya, si bé una mica per sota pel que fa a la població amb dèficit instructiu (població que no sap llegir o escriure, sense estudis o que no ha finalitzat l'educació primària) i una mica per sobre en la població amb suficiència acadèmica (EGB, ESO i FP1) i en la població amb nivell d'instrucció elevat (Batxillerat, FP2, diplomatura, llicenciatura i doctorat).

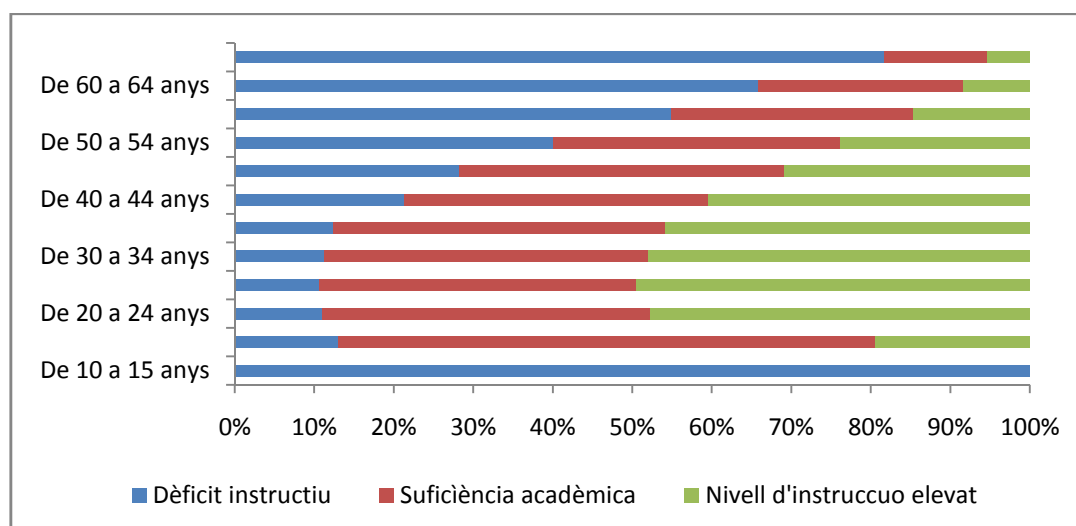
Taula 13. Nivell d'instrucció de la població. Castellar del Vallès, Vallès Occidental i Catalunya. 2001

| | Dèficit instructiu | Suficiència acadèmica | Nivell d'instrucció elevat |
|----------------------|--------------------|-----------------------|----------------------------|
| Castellar del Vallès | 37% | 34% | 30% |
| Vallès Occidental | 40% | 32% | 28% |
| Catalunya | 40% | 31% | 29% |

Font: Elaboració pròpia a partir de dades d'Idescat. Cens d'habitants. 2001.

L'anàlisi dels nivells d'instrucció per edats posa de manifest que els nivells d'instrucció més baixos es concentren en les franges d'edat superiors. Entre les persones més grans de 50 anys predominen els baixos nivells d'instrucció (no sap llegir ni escriure, sense estudis o primària sense finalitzar) i el percentatge creix a mesura que augmenta l'edat. Per contra, en les franges d'edat entre els 20 i els 44 anys són majoritàries les persones amb nivells d'instrucció elevats (Batxillerat, FP2, diplomatura, llicenciatura i doctorat). Pel que fa a la població més jove, destaca un 15% de població de 10 a 15 anys que no ha finalitzat l'educació primària i un 16% de població de 16 a 19 anys que no ha finalitzat la ESO.

Figura9. Població segons nivell d'instrucció per edat. Castellar del Vallès. 2001



Font: Elaboració pròpia a partir de dades d'Idescat. Cens d'habitants. 2001.

Taula 14. Població de 10 a 19 anys segons nivell d'instrucció. Castellar del Vallès. 2001

| | | De 10 a 15 anys | De 16 a 19 anys |
|----------------------------|----------------------------------|-----------------|-----------------|
| Dèficit instructiu | No sap llegir o escriure | 3% | 1% |
| | Sense estudis | 12% | 1% |
| | Primer grau | 26% | 2% |
| Suficiència acadèmica | ESO, EGB o Batxillerat Elemental | | 12% |
| Nivell d'instrucció elevat | FP grau mitjà | | 6% |
| | FP grau superior | | 2% |
| | Batxillerat superior | | 8% |

Font: Elaboració pròpia a partir de dades d'Idescat. Cens d'habitants. 2001.

Dades clau

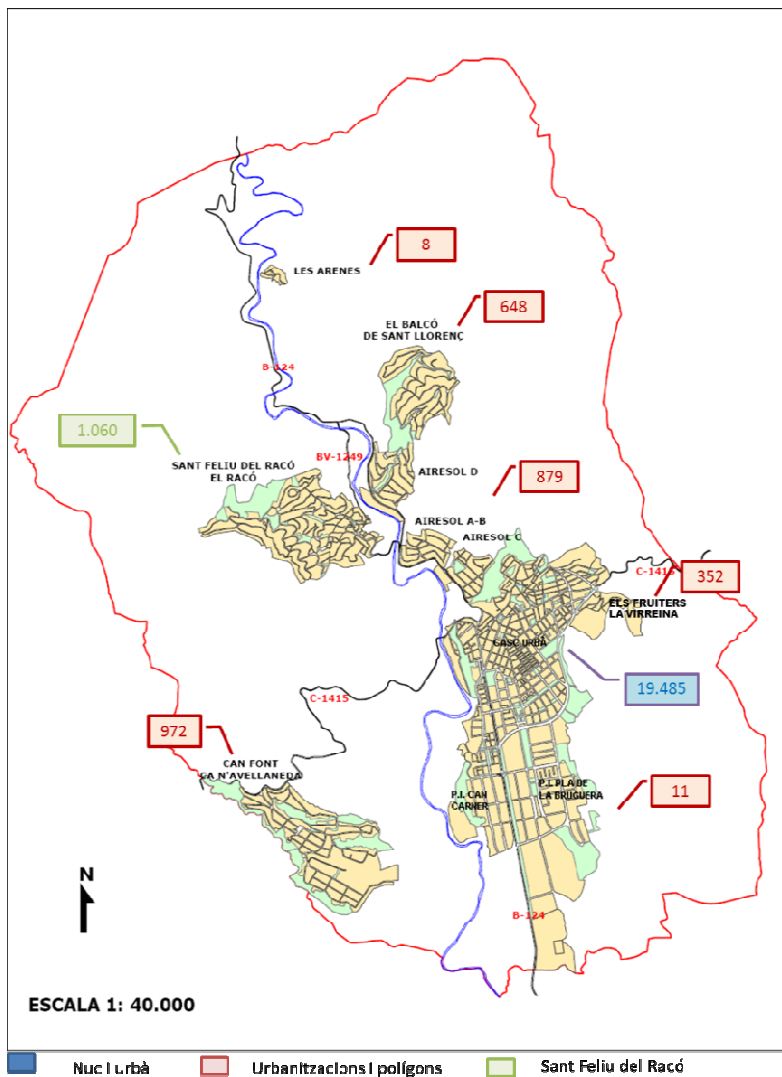
- ✓ La distribució per sexes de la població de Castellar és equilibrada, amb més homes que dones entre la població menor de 18 anys i amb més dones que homes entre la població adulta.
- ✓ La presència de població immigrada a Castellar està per sota de la resta de Catalunya.
- ✓ La immigració està composta, principalment, per persones procedents d'Amèrica del Sud i, en menor mesura, d'Europa de l'Est i de Nord d'Àfrica.

1.4. Distribució de la població en el territori

El terme municipal de Castellar del Vallès compta amb una superfície de 44,70 Km². Un 83% del terme és zona forestal no urbanitzable. La resta està repartida entre el casc urbà, les urbanitzacions i un important polígon industrial (Polígon Industrial Pla de la Bruguera).

La zona urbanitzada està composta pel casc urbà, el nucli agregat de Sant Feliu del Racó, les urbanitzacions, els polígons industrials i petits nuclis i masies disseminades.

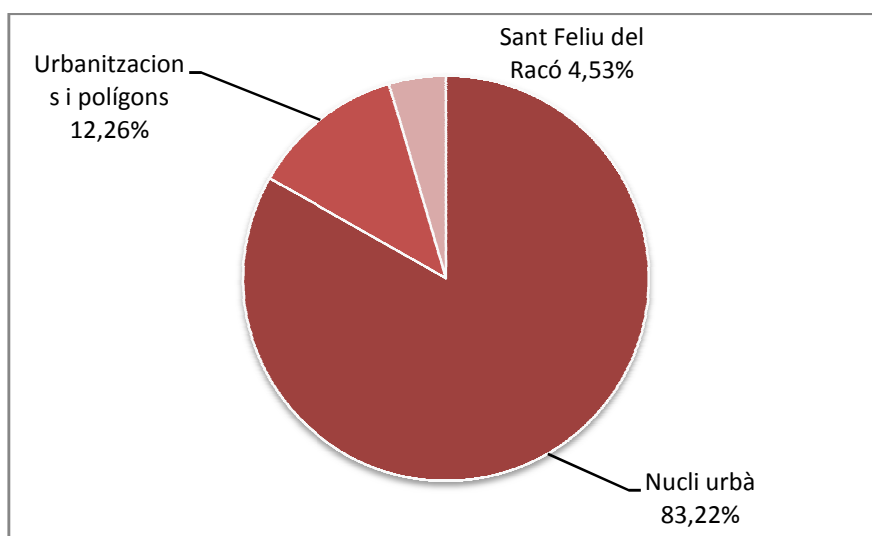
Figura 10. Distribució de la població al terme municipal de Castellar del Vallès. 2015



Font: Elaboració pròpia a partir del Padró d'Habitants de Castellar del Vallès. Font de la imatge: PEC de Castellar del Vallès

El casc urbà, format pel nucli antic i la zona residencial de Can Carner, concentra el 83% de la població. Sant Feliu del Racó és una entitat municipal desagregada que pertany administrativament al terme de Castellar del Vallès, i que representa el 4,5% de la població. Finalment, Castellar compta amb nou urbanitzacions: Airesol – sectors A, B, C i D – les Arenes, Can Font i Can Avellaneda, els Fruiters i la Virreina i el Balcó de Sant Llorenç, que representen un 12,2% de la població.

Figura 11. Població per tipus de nucli. Castellar del Vallès. 2016



Font: Elaboració pròpia a partir del Padró d'Habitants de Castellar del Vallès.

El creixement de la població amb segones residències i, posteriorment, amb l'arribada al municipi d'habitants procedents d'altres poblacions ha comportat un creixement important de les urbanitzacions, que en els darrers 10 anys gairebé han duplicat la seva població. Així mateix, el nucli de Sant Feliu del Racó ha crescut de manera molt significativa, doncs ha passat de 478 habitants a més de 1.000, augmentant la seva població en un 122%. Aquest creixement constitueix un repte de cara a la planificació dels equipaments i dels serveis del municipi, que han de donar resposta a les característiques d'una població dispersa en el territori. Així mateix, la dispersió de la població pot afectar negativament al sentiment de pertinença al municipi, doncs a l'afluència de població de fora del municipi se li suma la dispersió geogràfica, la qual cosa dificulta la integració i la participació social, diferenciant-se el nucli de persones "de tota la vida" que viuen al centre de la vila i la resta d'habitants.

Taula 15. Evolució de la població per tipus de nucli. Castellar del Vallès. 1996-2016

| | 1996 | | 2005 | | 2016 | | Variació | |
|---------------------------|--------|--------|--------|--------|--------|--------|----------|---------|
| | Total | % | Total | % | Total | % | Total | % |
| Nucli urbà | 14.031 | 87,92% | 18.070 | 85,43% | 19.485 | 83,22% | 5.454 | 38,87% |
| Urbanitzacions i polígons | 1.450 | 9,09% | 2.204 | 10,42% | 2.870 | 12,26% | 1.420 | 97,93% |
| Sant Feliu del Racó | 478 | 3,00% | 877 | 4,15% | 1.060 | 4,53% | 582 | 121,76% |
| Total | 15.959 | 100% | 21.151 | 100% | 23.415 | 100% | 7.456 | 46,72% |

Font: Elaboració pròpia a partir del Padró d'Habitants de Castellar del Vallès i del PEC de Castellar del Vallès

Dades clau

- ✓ De cara a la planificació d'equipaments al municipi cal tenir en compte la distribució de la població al municipi i la seva evolució.
- ✓ El 83% de la població de Castellar del Vallès es concentra en el casc urbà.
- ✓ Castellar del Vallès compta amb 9 urbanitzacions, en les que viu prop del 13% de la població.
- ✓ En els darrers 10 anys les urbanitzacions han duplicat la seva població i Sant Feliu del Racó ha augmentat en un 122%.

2. Llars i família

La composició de les llars és un element clau per conèixer la situació dels infants i adolescents del municipi i poder analitzar les seves condicions de vida i necessitats .

Segons les dades del padró de 2015, a Castellar hi ha un mitjana de 2,38 persones per llar.

Taula 16. Persones per llar. Castellar del Vallès. 2015

| | |
|-----------------------------|------------------|
| Població total | 23.432,00 |
| Total habitatges | 9.863,00 |
| Nombre de persones per llar | 2,38 |

Font: Elaboració pròpia a partir de dades del Padró d'Habitats 2015.

Per altra banda, el padró també indica que hi ha un 86,10 habitatges ocupats, i que, d'aquests, un 0,05% són habitatges plurifamiliars.

Taula 17. Ocupació dels habitatges. Castellar del Vallès. 2015

| | Total | % |
|---------------------------|--------------|----------|
| Total habitatges | 9.863,00 | 100% |
| Habitatges ocupats | 8.492,00 | 86,10% |
| Habitatges plurifamiliars | 5,00 | 0,05% |

Font: Elaboració pròpia a partir de dades del Padró d'Habitats 2015.

Lamentablement, les dades globals de què disposem sobre famílies i llars provenen del cens de població i habitatges de l'Institut Nacional d'Estadística de 2011. Segons aquesta

font, aquell any Castellar del Vallès comptava amb **4.791 famílies amb fills**, la qual cosa representa un 58% de les llars del municipi. D'aquestes, un 83% de les llars estaven compostes per parelles amb fills i un 17% eren llars monoparentals. Comparativament amb altres nivells territorials, Castellar del Vallès és un municipi amb una alta presència de famílies amb fills, doncs aquesta tipologia de llars està present en 12 punts percentuals més que a la resta dels municipis de Catalunya. Per altra banda, les llars tendeixen a ser més estables, amb un pes inferior de famílies monoparentals que a la comarca i a la resta de Catalunya.

Taula 18. Llars per tipus de nucli. Castellar del Vallès. 2011

| Tipus de nucli | Castellar del Vallès | Vallès Occidental | Catalunya |
|---------------------------------|----------------------|-------------------|-----------|
| Una persona | 1.314 | 69.864 | 686.810 |
| Dues persones o més sense nucli | 268 | 8.659 | 100.637 |
| Parella sense fills | 1.702 | 80.671 | 725.737 |
| Parella amb fills | 3.979 | 136.131 | 1.059.975 |
| Pare o mare amb fills | 812 | 35.591 | 308.995 |
| Dos nuclis o més | 187 | 6.671 | 62.789 |
| Total | 8.261 | 337.589 | 2.944.944 |

Font: INE. Cens d'habitants. 2011.

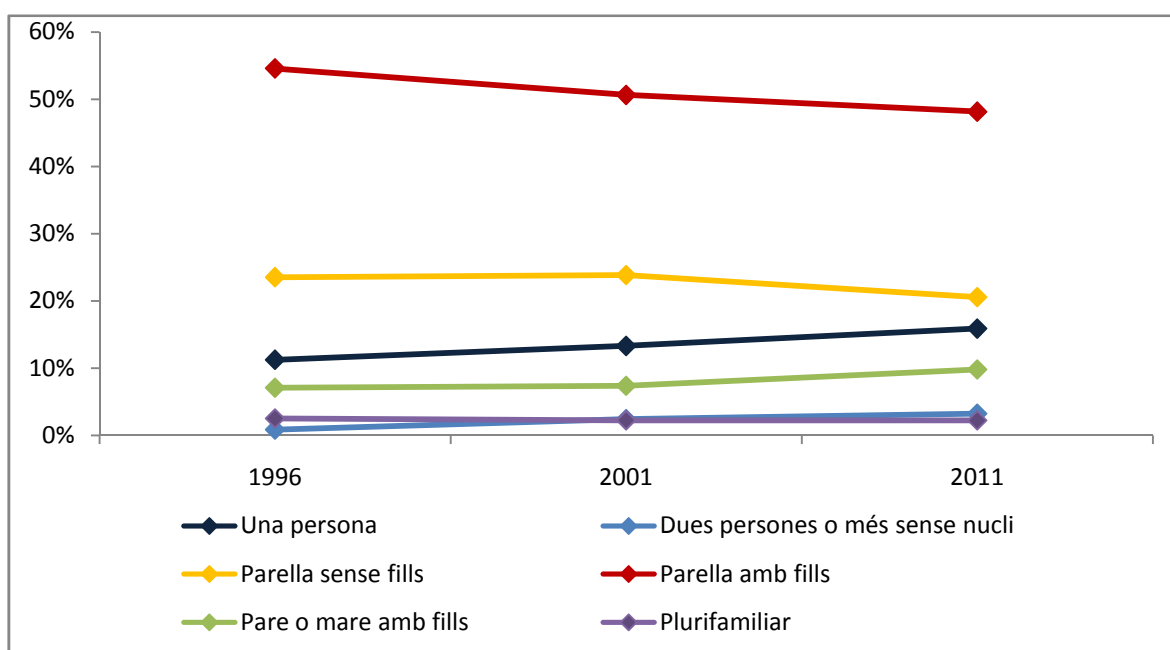
Taula 19. Llars per tipus de nucli. Castellar del Vallès. 2011

| | Castellar del Vallès | Vallès Occidental | Catalunya |
|---|----------------------|-------------------|-----------|
| % Llars amb fills sobre total població | 58% | 51% | 46% |
| % Famílies amb fills sobre total famílies | 83% | 79% | 77% |
| % Famílies monoparentals | 17% | 21% | 23% |

Font: Elaboració pròpia a partir de dades de l'INE. Cens d'habitants. 2011.

L'evolució dels darrers anys mostra l'impacte de l'alentiment en el creixement poblacional en l'estructura de les llars. Tot i que les llars compostes per parelles amb fills són les més nombroses a la població al llarg dels anys, són també les que, proporcionalment, experimenten un major decreixement. En els darrers 15 anys, aquest tipus de llar ha passat de representar el 55% de les llars al 48%. En canvi, ha augmentat el pes de les llars d'una o dues persones que no formen nucli.

Figura 12. Percentatge de llars per tipus de nucli. Castellar del Vallès. 1996 - 2011



Font: Elaboració pròpia a partir de dades de l'INE. Cens d'habitants. 2011.

En conseqüència, el nombre mitjà de persones per llar també ha disminuït en els darrers anys, passant de 3,3 a 2,8 persones per llar entre 1991 i 2011

Taula 20. Llars per nombre mitjà de persones. Castellar del Vallès. 1991 – 2011.

| Any | Nombre mitjà de persones |
|------|--------------------------|
| 2011 | 2,80 |
| 2001 | 2,94 |
| 1996 | 3,10 |
| 1991 | 3,30 |

Font: Elaboració pròpia a partir de dades de l'INE. Cens d'habitants. 2011.

Dades clau

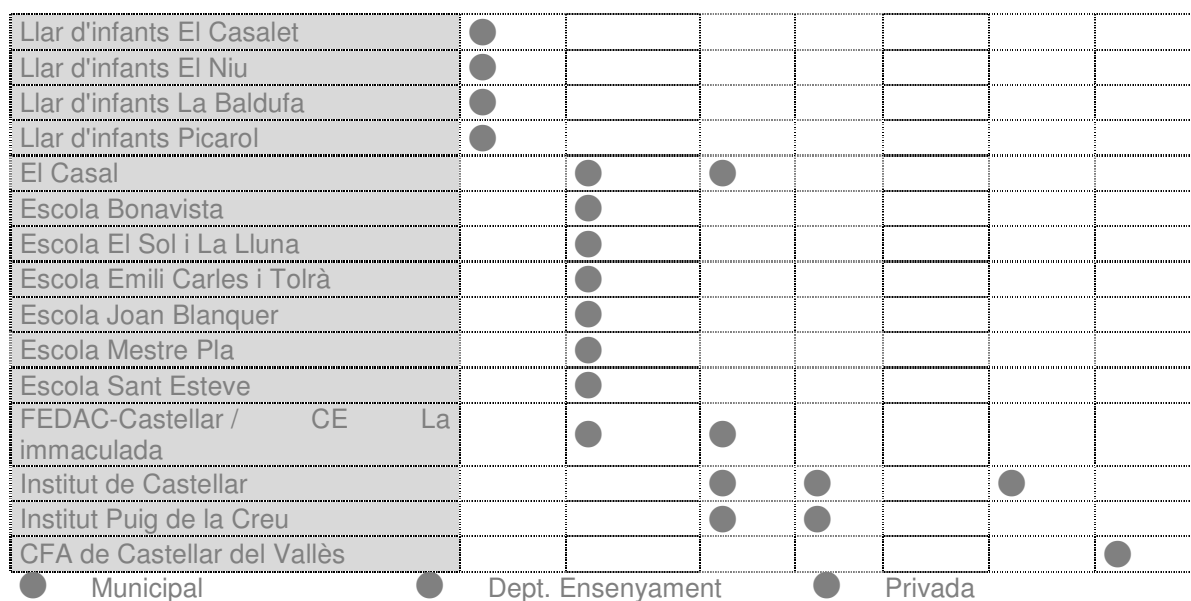
- ✓ 6 de cada 10 llars del municipi estan formades per famílies amb fills.
- ✓ Les llars monoparentals representen el 17% de les famílies.
- ✓ La presència de famílies amb fills a Castellar del Vallès és superior al de la comarca i de la mitjana de Catalunya. Per altra banda, les llars tendeixen a ser més estables, amb un pes inferior de famílies monoparentals.
- ✓ En els darrers 15 anys les parelles amb fills ha passat de representar el 55% de les llars al 48%. En canvi, ha augmentat el pes de les llars d'una o dues persones que no formen nucli.
- ✓ El nombre mitjà de persones per llar també ha disminuït en els darrers anys, passant de 3,3 a 2,8 persones per llar entre 1991 i 2011.

3. Educació**3.1. Centres educatius**

Castellar del Vallès compta amb **19 centres educatius** que imparteixen educació infantil de primer cicle, educació primària, educació secundària, batxillerat, programes d'inserció i formació i cicles formatius de grau mitjà. Pel que fa a la titularitat dels centres, la majoria dels centres de Castellar del Vallès són de titularitat pública: 3 centres són de titularitat municipal (dos escoles bressol i una escola d'adults), 8 són titularitat del Departament d'Ensenyament de la Generalitat de Catalunya i 8 són de titularitat privada. A aquesta oferta s'hi afegeixen dos centres que imparteixen ensenyaments artístics: una escola de música municipal i una escola de dansa de caràcter privat.

Taula 21. Centres educatius per nivells i titularitat. Castellar del Vallès. Curs 2015-2016.

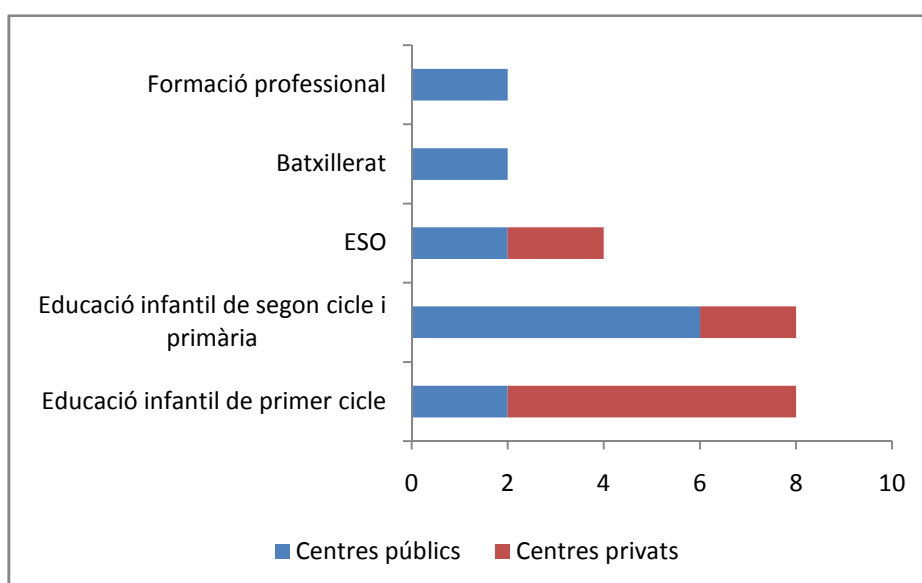
| Nom del centre | E inf 1r cicle | E inf 2n cicle primària | E. ESO | FPI | CFGM | Batx. | Escola adults |
|------------------------------------|----------------|-------------------------|--------|-----|------|-------|---------------|
| Escola Bressol Municipal Colobres | ● | | | | | | |
| Escola Bressol Municipal El Coral | ● | | | | | | |
| Llar d'infants La Llar d'En Cuaqui | ● | | | | | | |
| Llar d'infants Casamada | ● | | | | | | |



Font: Elaboració pròpia a partir de dades municipals

A mesura que augmenta el nivell educatiu, el nombre de centres es redueix, passant de 8 centres a les etapes d'educació infantil i primària a 4 centres a la ESO i a 2 al Batxillerat i la formació professional. Fins al nivell d'ESO conviuen al municipi centres de titularitat pública i privada, sent l'educació infantil de primer cicle l'únic nivell educatiu en què l'oferta privada supera la pública. Per contra, a partir d'ESO no existeix cap centre privat i l'oferta d'estudis de Batxillerat i de Formació Professional és exclusivament pública.

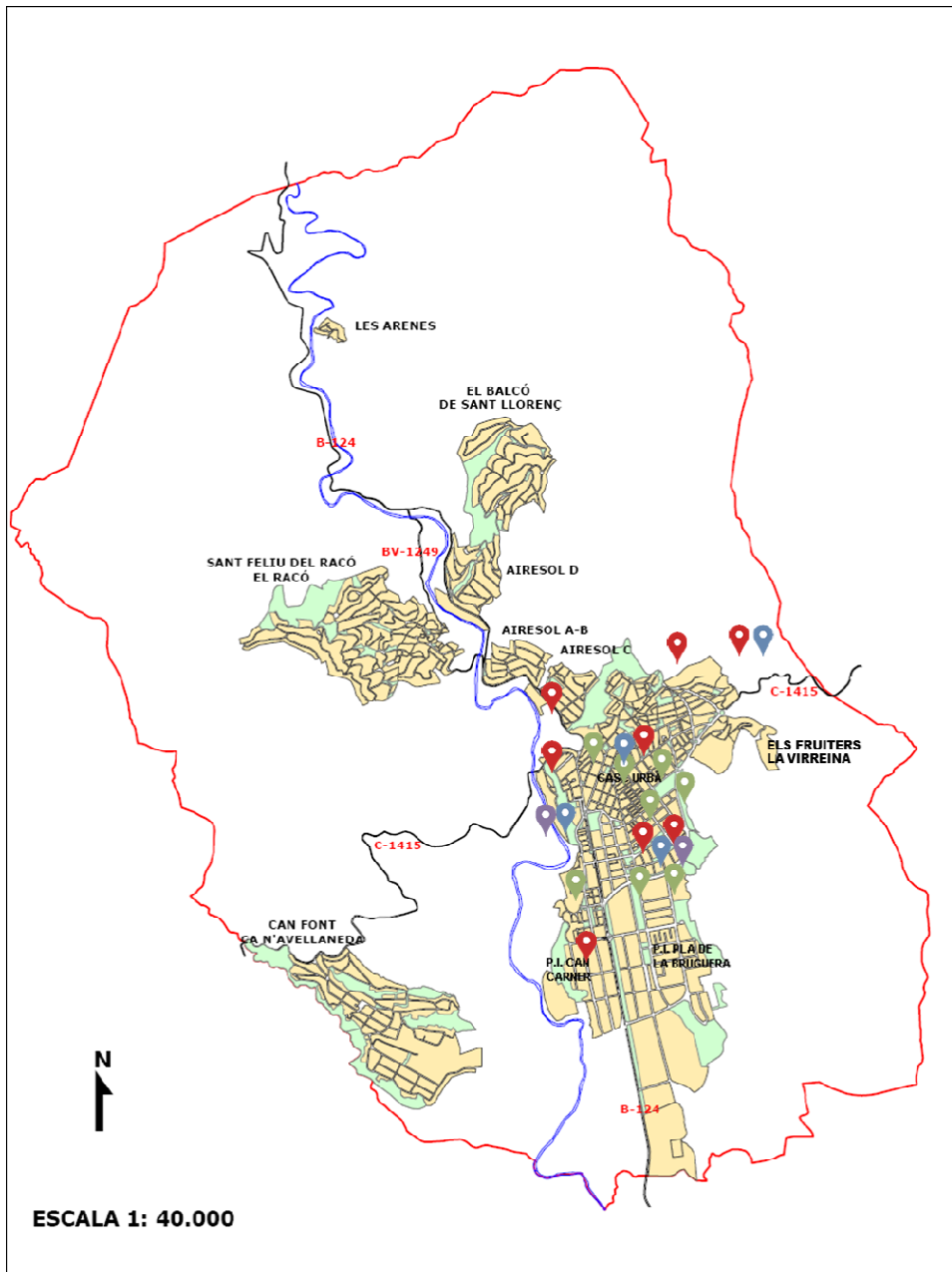
Figura 13. Centres segons nivell educatiu i titularitat. Castellar del Vallès. Curs 2015-2016



Font: elaboració pròpia a partir de dades del Departament d'Ensenyament de la Generalitat de Catalunya. Estadística de l'ensenyament. Curs 2015-2016

Pel que fa a la ubicació, la gran majoria dels centres educatius estan situats al centre urbà de Castellar del Vallès o als seus voltants.

Figura 14. Localització dels centres educatius de Castellar del Vallès. 2015



- Escoles Bressol
- Educació infantil i primària
- Educació secundària obligatòria
- Batxillerat / FP

Font: Elaboració pròpia a partir de les dades de l'Ajuntament de Castellar del Vallès. Font de la imatge: PEC de Castellar del Vallès

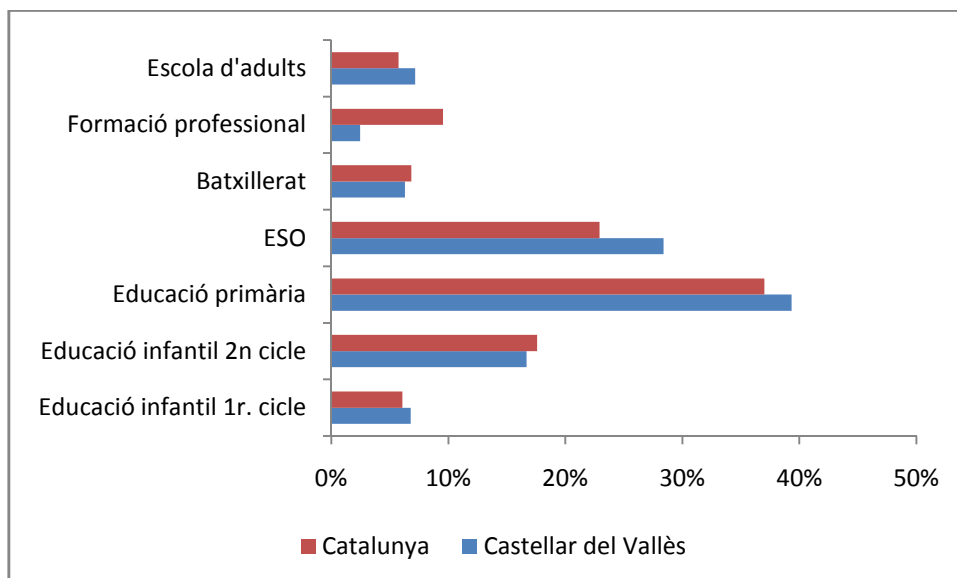
Dades clau

- ✓ La majoria dels centres educatius de Castellar del Vallès són de titularitat pública però l'oferta privada és predominant en el nivell pre-escolar.
- ✓ A partir d'ESO no existeix cap centre privat, de manera que l'oferta d'estudis de Batxillerat i de Formació Professional és exclusivament pública.
- ✓ Tots els centres educatius estan situats al centre del municipi o als seus voltants.

3.2. Distribució de l'alumnat

Pel que fa a l'alumnat de Castellar del Vallès, segons les dades del Departament d'Ensenyament pel curs 2015-2016, al municipi hi ha un total **de 4.331 alumnes escolaritzats** en els diferents nivells educatius. D'aquests, 2.934 alumnes estan cursant estudis de caràcter obligatori, la qual cosa representa un 68% de l'alumnat. El 32% restant, és a dir, un total de 1.397 alumnes, estan cursant formació pre-obligatòria (escola bressol i educació infantil de primer cicle) o post-obligatòria (Batxillerat, cicles formatius o programes de formació professional i inserció). A la mitjana de municipis de Catalunya aquesta distribució és d'un 60% d'alumnat en nivells obligatoris i d'un 40% en educació no obligatòria, la qual cosa posa de manifest una diferència en 8 punts percentuals menys d'alumnat en nivells no obligatoris a Castellar del Vallès respecte a la resta de Catalunya.

Aquesta diferència es reflecteix en una major proporció d'alumnes en els nivells d'educació primària i d'educació secundària obligatòria i, en canvi, hi ha menys alumnes en els nivells d'educació infantil de primer i segon cicle, batxillerat i formació professional. Pel que fa als nivells pre-obligatoris, el menor percentatge d'alumnat respecte a la mitjana catalana pot tenir a veure amb l'alentiment en el creixement de la població, que ha frenat l'afluència al municipi de parelles joves amb nens petits o en edat de tenir fills. En canvi, en els nivells post-obligatoris la menor proporció d'alumnat pot tenir més a veure amb el desplaçament del jovent cap a altres municipis per continuar els seus estudis després de la ESO i amb la manca d'oferta en els nivells de formació professional.

Figura15. Percentatge d'alumnat segons nivell educatiu. Castellar del Vallès i Catalunya. Curs 2015-2016

La distribució de l'alumnat de Castellar del Vallès per titularitat de centre posa de manifest el predomini de l'oferta educativa pública. Dels 4.331 alumnes del municipi només 889 (el 21%) estan escolaritzats en centres privats, mentre que els 3.442 restants (79%) cursen els seus estudis en centres públics.

Taula 22. Alumnat segons nivell educatiu i titularitat del centre. Castellar del Vallès. Curs 2015-2016

| | Total | Sector Públic | Sector Privat |
|-----------------------------|-------|---------------|---------------|
| Educació infantil 1r. cicle | 294 | 135 | 159 |
| Educació infantil 2n cicle | 723 | 574 | 149 |
| Educació primària | 1.704 | 1.373 | 331 |
| ESO | 1.230 | 980 | 250 |
| Batxillerat | 273 | 273 | - |
| Formació professional | 107 | 107 | - |
| Total | 4.331 | 3.442 | 889 |

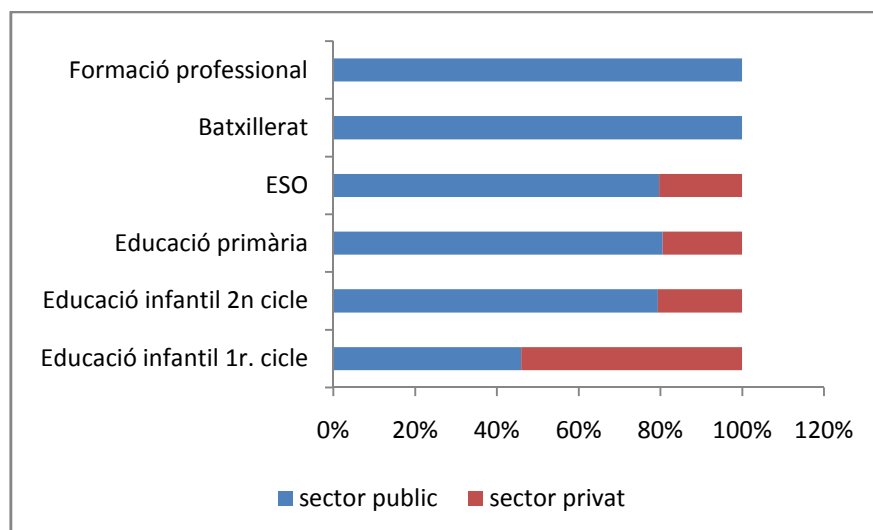
Font: elaboració pròpia a partir de dades del Departament d'Ensenyament de la Generalitat de Catalunya. Estadística de l'ensenyament. Curs 2015-2016

Per nivells educatius hi ha importants diferències en la **proporció d'alumnat escolaritzat a centres públics i privats**. En l'educació infantil de primer cicle, tot i existir més centres

privats que públics, les dos llars d'infants municipals apleguen a un 46% de l'alumnat i el 54% restant es reparteix entre els 6 centres privats existents al municipi. En l'educació infantil de segon cicle, educació primària i ESO el 80% de l'alumnat acudeix a centres de caràcter públic i els dos centres concertats existents al municipi acullen al voltant del 20% de l'alumnat. Finalment, en els nivells post obligatoris (formació professional i batxillerat) únicament hi ha oferta pública.

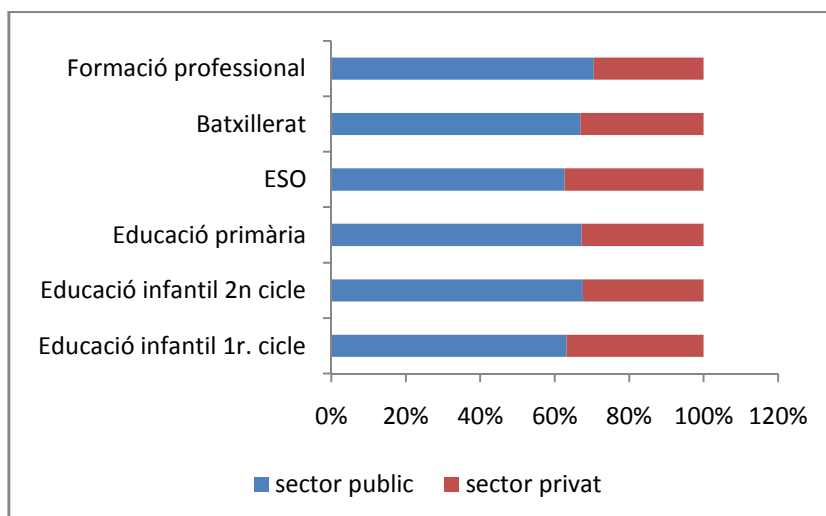
Respecte a la mitjana de Catalunya, Castellar del Vallès presenta una major proporció d'alumnat escolaritzat en centres públics en tots els nivells excepte en l'educació infantil de primer cicle, que a la mitjana de Catalunya se situa entorn al 63% i a Castellar és del 46%. En canvi, en la resta dels nivells educatius el sector privat aplega entre el 30 i el 40% de l'alumnat, una proporció molt superior a la que es dona a Castellar del Vallès.

Figura 16. % d'alumnat segons titularitat del centre. Castellar del Vallès. Curs 2015-2016



Font: elaboració pròpia a partir de dades del Departament d'Ensenyament de la Generalitat de Catalunya. Estadística de l'ensenyament. Curs 2015-2016

Figura 17. Percentatge d'alumnat segons titularitat del centre. Catalunya. Curs 2015-2016



Font: elaboració pròpia a partir de dades del Departament d'Ensenyament de la Generalitat de Catalunya. Estadística de l'ensenyament. Curs 2015-2016

Dades clau

- ✓ Un 68% de l'alumnat de Castellar del Vallès està cursant estudis obligatoris i un 32% cursa estudis no obligatoris (escola bressol, educació infantil de primer cicle, batxillerat o cicles formatius).
- ✓ La proporció d'alumnat que realitza estudis no obligatoris està 8 punts percentuals per sota de la mitjana catalana.
- ✓ En els nivells pre-obligatoris aquesta diferència pot tenir a veure amb l'alentiment en el creixement de la població. En els nivells post-obligatoris la menor proporció d'alumnat pot tenir més a veure amb el desplaçament del jovent cap a altres municipis per continuar els seus estudis després de l'ESO i amb la manca d'oferta en els nivells de formació professional.
- ✓ El 79% de l'alumnat de Castellar del Vallès cursa els estudis en centres públics i un 21% està escolaritzats en centres privats.
- ✓ En educació infantil de primer cicle, tot i existir més centres privats que públics, les dos llars d'infants municipals apleguen a un 46% de l'alumnat i el 54% restant es reparteix entre els 6 centres privats existents al municipi.
- ✓ En l'educació infantil de segon cicle, educació primària i ESO el 80% de l'alumnat acudeix a centres de caràcter públic. En els nivells post obligatoris (formació professional i batxillerat) únicament hi ha oferta pública.

- ✓ A Castellar del Vallès hi ha una major proporció d'alumnat escolaritzat en centres públics que a la mitjana de Catalunya en tots els nivells excepte en l'educació infantil de primer cicle.

3.3. Mobilitat d'estudiants

A aquesta informació cal afegir-hi l'**alumnat escolaritzat fora del seu municipi**. Segons dades municipals, un total de 802 infants i joves empadronats al municipi estudien fora, la qual cosa representa un 16% del total de població escolaritzada del municipi. Per nivells educatius, la majoria de l'alumnat que estudia fora del municipi cursa estudis post-obligatoris: un 28% de l'alumnat del municipi que estudia Batxillerat, un 76% que estudia cicles formatius de grau mitjà i la totalitat dels estudiants de cicles formatius de grau superior es desplacen fora de Castellar del Vallès per a seguir els seus estudis.

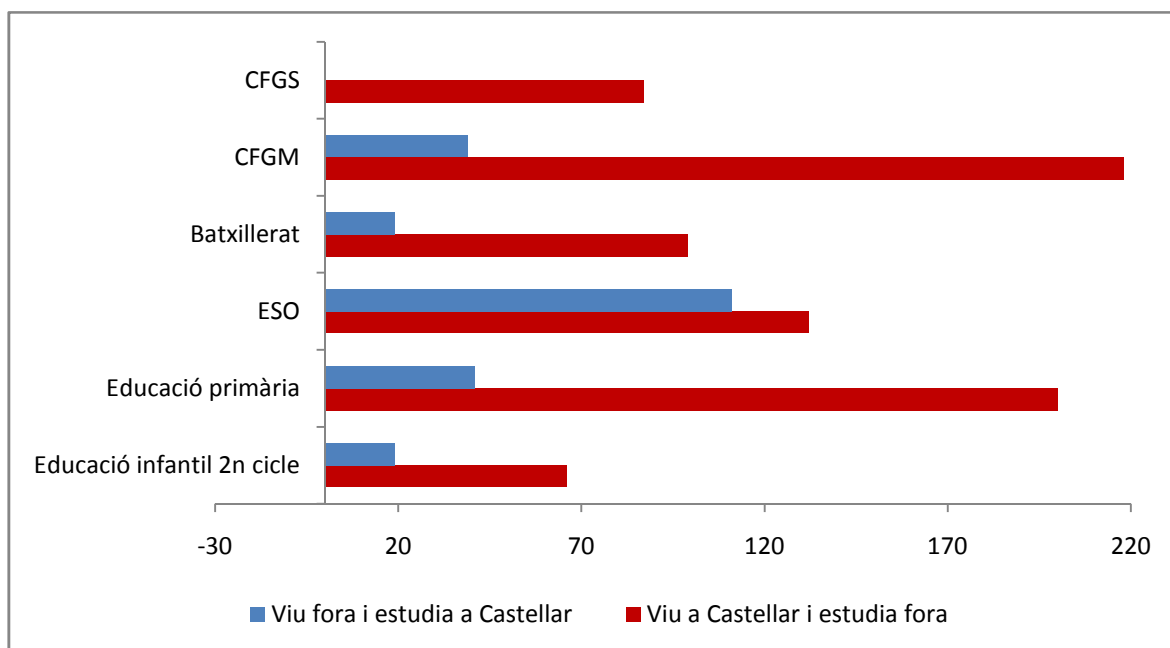
Per contra, 229 dels alumnes escolaritzats a Castellar del Vallès provenen d'altres municipis, la qual cosa representa un 5% del total de l'alumnat escolaritzat al municipi, sent els cicles formatius de grau mitjà els qui apleguen una major proporció d'alumnat de fora del municipi.

Taula 23. Alumnat de Castellar del Vallès per procedència

| | Alumnat que estudia al municipi | Alumnat que ve de fora | Alumnat que estudia fora del municipi | Total alumnat del municipi | % alumnat que estudia fora | % alumnat que ve de fora |
|----------------------------|---------------------------------|------------------------|---------------------------------------|----------------------------|----------------------------|--------------------------|
| Educació infantil 2n cicle | 723 | 19 | 66 | 770 | 9% | 3% |
| Educació primària | 1.704 | 41 | 200 | 1.863 | 11% | 2% |
| ESO | 1.230 | 111 | 132 | 1.251 | 11% | 9% |
| Batxillerat | 273 | 19 | 99 | 353 | 28% | 7% |
| CFGM | 107 | 39 | 218 | 286 | 76% | 36% |
| CFGS | 0 | 0 | 87 | 87 | 100% | 0% |
| Total | 4.331 | 229 | 802 | 4.904 | 16% | 5% |

Font: elaboració pròpia a partir de dades municipals.

En qualsevol cas, com es pot observar en tots els nivells educatius, el volum d'alumnat que estudia fora del municipi és superior al que es desplaça a Castellar del Vallès per a estudiar.

Figura 18. Alumnat de Castellar del Vallès per procedència

Font: elaboració pròpia a partir de dades municipals.

Entre l'alumnat que es desplaça fora del municipi per cursar estudis obligatoris, l'opció majoritària són centres de caràcter concertats: entre el 70 i el 86% dels estudiants que estudien educació infantil, primària o ESO fora de Castellar ho fan en centres privats. En canvi, la tendència s'inverteix en els estudis post-obligatoris, i si bé al batxillerat s'observa un cert equilibri entre alumnat matriculat a centres públics i privats, l'alumnat que realitza cicles formatius fora del municipi ho fa majoritàriament en centres de caràcter públic.

Taula 24. Alumnat de Castellar del Vallès que estudia fora del municipi per titularitat del centre.

| | Sector públic | Sector privat |
|----------------------------|---------------|---------------|
| Educació infantil 2n cicle | 17% | 83% |
| Educació primària | 30% | 70% |
| ESO | 14% | 86% |
| Batxillerat | 44% | 56% |
| CFGM | 69% | 31% |
| CFGS | 63% | 37% |
| Total | 42% | 58% |

Font: elaboració pròpia a partir de dades municipals.

L'alumnat que estudia fora de Castellar del Vallès ho fa, principalment, a Sabadell, que aplega un 56% de l'alumnat escolaritzat fora del municipi, seguit de Barcelona amb un

16%. La resta de l'alumnat es distribueix fonamentalment entre els municipis propers, si bé hi ha alumnes que es desplacen fora de la comarca per a la realització dels seus estudis.

Taula 25. Distribució per municipis de l'alumnat empadronat a Castellar del Vallès que estudia fora

| | Total | % |
|------------------------|-------|--------|
| Sabadell | 453 | 56,48% |
| Barcelona | 129 | 16,08% |
| Terrassa | 47 | 5,86% |
| Matadepera | 44 | 5,49% |
| Sentmenat | 41 | 5,11% |
| Sant Cugat del Vallès | 35 | 4,36% |
| Cerdanyola | 15 | 1,87% |
| Manresa | 7 | 0,87% |
| Badia del Vallés | 4 | 0,50% |
| Barberà del Vallès | 4 | 0,50% |
| Ripollet | 4 | 0,50% |
| Calldetenes | 3 | 0,37% |
| Masnou | 2 | 0,25% |
| El pont de Suert | 2 | 0,25% |
| Granollers | 2 | 0,25% |
| Hospitalet | 2 | 0,25% |
| Badalona | 2 | 0,25% |
| Caldes de Montbui | 1 | 0,12% |
| Montcada i Reixac | 1 | 0,12% |
| Sant Just Desvern | 1 | 0,12% |
| Sant Quirze del Vallès | 1 | 0,12% |
| Santpedor | 1 | 0,12% |
| Vielha | 1 | 0,12% |
| | 802 | 100% |

Font: elaboració pròpia a partir de dades municipals.

Pel que fa a la distribució d'aquest alumnat destaca el fet dels 44 alumnes d'educació infantil de segon cicle i primària escolaritzats a Sentmenat, un nombre força elevat molt alt si es compara amb la proporció d'infants i joves que estudien en aquest municipi en altres nivells educatius. Per altra banda, també hi ha un volum important d'alumnat estudiant cicles formatius a Barcelona, a Terrassa i a d'altres municipis, la qual cosa s'explica per la deslocalització de l'oferta, que fa que els estudiants hagin de desplaçar-se

a municipis concrets per a cursar estudis dins de les famílies professionals de la seva elecció.

Taula 26. Distribució per nivells educatius de l'alumnat empadronat a Castellar del Vallès que estudia fora

| | E. inf. 2n cicle | E primària | ESO | Batxillerat | CFGM | CFGS | Total |
|-----------------------|------------------|------------|----------|-------------|-----------|-----------|-----------|
| Sabadell | 33 | 118 | 88 | 74 | 140 | 0 | 453 |
| Barcelona | 3 | 7 | 3 | 9 | 34 | 73 | 129 |
| Terrassa | 4 | 12 | 7 | 2 | 22 | 0 | 47 |
| Matadepera | 4 | 22 | 18 | 0 | 0 | 0 | 44 |
| Sentmenat | 13 | 21 | 4 | 3 | 0 | 0 | 41 |
| Sant Cugat del Vallès | 4 | 9 | 9 | 7 | 6 | 0 | 35 |
| Altres municipis | 2 | 7 | 1 | 3 | 0 | 2 | 15 |
| Total | 3 | 4 | 1 | 1 | 19 | 10 | 38 |

Font: elaboració pròpia a partir de dades municipals.

Quant a l'alumnat que estudia a Castellar del Vallès procedent d'altres municipis, la gran majoria provenen de municipis veïns: més de la meitat de l'alumnat procedeix de Sant Llorenç Savall i al voltant del 15% de Sentmenat i de Sabadell respectivament. Tot i això, Castellar acull també alumnat d'altres municipis de la comarca i de fora de la comarca.

Taula 27. Procedència de l'alumnat empadronat fora Castellar del Vallès que estudia al municipi

| Municipi d'empadronament | Total | % |
|--------------------------|-------|--------|
| Sant Llorenç Savall | 126 | 55,02% |
| Sentmenat | 33 | 14,41% |
| Sabadell | 33 | 14,41% |
| Terrassa | 6 | 2,62% |
| Barcelona | 5 | 2,18% |
| Cerdanyola Del Vallès | 4 | 1,75% |
| Barberà Del Vallès | 3 | 1,31% |
| Badia Del Vallès | 2 | 0,87% |
| La Roca Del Vallès | 2 | 0,87% |
| Polinyà | 2 | 0,87% |
| Rubí | 2 | 0,87% |
| Viladecavalls | 2 | 0,87% |
| Abella de La Conca | 1 | 0,44% |
| La Seu d'urgell | 1 | 0,44% |

| | | |
|----------------------------|-----|-------|
| Matadepera | 1 | 0,44% |
| Sant Cugat del Vallès | 1 | 0,44% |
| Sant Feliu de Llobregat | 1 | 0,44% |
| Sant Feliu Sasserra | 1 | 0,44% |
| Sant Fost de Campsentelles | 1 | 0,44% |
| Torrebeßes | 1 | 0,44% |
| Torredembarra | 1 | 0,44% |
| Total | 229 | 100% |

Font: elaboració pròpia a partir de dades municipals.

Per nivells educatius cal destacar l'elevat nombre d'alumnat de fora del municipi que estudia ESO a Castellar i, més especialment, el grup d'alumnes procedents de Sant Llorenç Savall, força nombrós comparat amb els altres municipis i nivells educatius.

Taula 28. Distribució per nivells educatius de l'alumnat empadronat fora Castellar del Vallès que estudia al municipi

| | E. inf. 2n cicle | E primària | ESO | Batxillerat | CFGM | Total |
|---------------------|---------------------|---------------|-----|-------------|------|-------|
| Sant Llorenç Savall | 3 | 10 | 85 | 17 | 11 | 126 |
| Sabadell | 6 | 9 | 7 | 0 | 11 | 33 |
| Sentmenat | 5 | 11 | 15 | 1 | 1 | 33 |
| Terrassa | 3 | 1 | 0 | 0 | 2 | 6 |
| Barcelona | 0 | 4 | 0 | 1 | 0 | 5 |
| Altres municipis | 2 | 6 | 4 | 0 | 14 | 26 |
| Total | 19 | 41 | 111 | 19 | 39 | 229 |

Font: elaboració pròpia a partir de dades municipals.

Dades clau

- ✓ Un 16% del total de població escolaritzada de Castellar del Vallès estudia fora del municipi.
- ✓ La majoria de l'alumnat que estudia fora del municipi cursa estudis post-obligatoris: un 28% al batxillerat, un 76% a cicles formatius de grau mitjà i la totalitat dels estudiants de cicles formatius de grau superior.
- ✓ Als estudis obligatoris, entre el 70 i el 86% de l'alumnat que estudia fora de Castellar del Vallès està escolaritzat en centres concertats.
- ✓ 44 alumnes d'educació infantil de segon cicle i primària estan escolaritzats a

Sentmenat, un nombre força elevat molt alt si es compara amb la proporció d'infants i joves que estudien en aquest municipi en altres nivells educatius.

- ✓ Un 5% de l'alumnat escolaritzat a Castellar del Vallès prové d'altres municipis.
- ✓ En tots els nivells educatius el volum d'alumnat que estudia fora del municipi és superior al que es desplaça a Castellar del Vallès per a estudiar.
- ✓ Els cicles formatius de grau mitjà són els que apleguen una major proporció d'alumnat de fora del municipi.
- ✓ L'alumnat que estudia a Castellar del Vallès procedent d'altres municipis prové majoritàriament de municipis veïns: Sant Llorenç Savall, Sentmenat i Sabadell. El grup d'alumnes de Sant Llorenç Savall que estudien ESO a Castellar és especialment elevat, comparat amb els altres municipis i nivells educatius.

4. Economia i treball

4.1. Activitat econòmica i ocupació

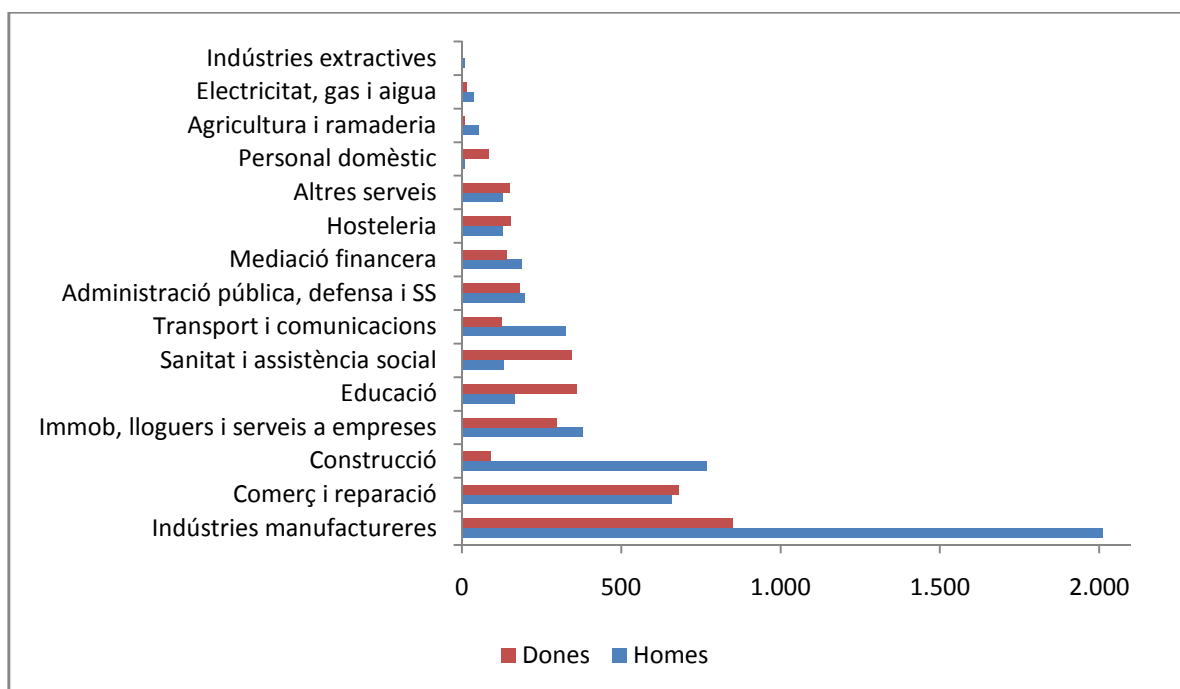
L'activitat econòmica a Castellar del Vallès gira entorn al sector serveis, amb gairebé un 60% de les empreses dedicades a aquest sector d'activitat.

Taula 29. Empreses per grans sectors. Castellar del Vallès. II Trimestre 2016

| Municipi | Castellar del Vallès | % |
|-------------|----------------------|---------|
| Agricultura | 2 | 0,27% |
| Indústria | 220 | 30,22% |
| Construcció | 81 | 11,13% |
| Serveis | 425 | 58,38% |
| Total | 728 | 100,00% |

Font: Elaboració pròpia a partir de dades del Programa Hermes de la Diputació de Barcelona.

Pel que fa a la població ocupada, la majoria de la població ocupada del municipi treballa a la indústria, especialment entre els homes. El comerç, la construcció i les activitats vinculades al sector serveis (immobiliària i serveis a les empreses, educació, sanitat, serveis socials i administració pública) són els altres sectors en què treballa la població de Castellar, sobretot les dones.

Figura 19. Distribució de la població ocupada per sectors d'activitat i sexe. Castellar del Vallès. 2016

Font: Elaboració pròpia a partir de dades del Programa Hermes de la Diputació de Barcelona.

La taxa d'activitat de Castellar del Vallès se situa en un 71% front a un 79,6% al conjunt de la província de Barcelona. Fins als 24 anys la taxa d'activitat se situa en un 27%, és a dir, 3 de cada 10 joves d'aquesta edat estan en actiu al mercat de treball. A partir dels 25 anys la taxa d'activitat augmenta fins arribar al 90%, i comença a disminuir de manera progressiva a partir dels 35 anys.

Taula 30. Població activa registrada per edats. Castellar del Vallès. IIT 2016.

| Franja d'edat | Població activa | Total població | Taxa activitat |
|-----------------|-----------------|----------------|----------------|
| De 16 a 24 anys | 575 | 2140 | 27% |
| De 25 a 34 anys | 2.158 | 2411 | 90% |
| De 35 a 44 anys | 3.561 | 4376 | 81% |
| De 45 a 54 anys | 2.883 | 3699 | 78% |
| De 55 a 64 anys | 1.804 | 2837 | 64% |
| TOTAL | 10.981 | 15463 | 71% |

Font: Elaboració pròpia a partir de dades del Programa Hermes de la Diputació de Barcelona.

Pel que fa a la taxa d'ocupació, aquesta és del 67% entre els homes i del 60% entre les dones. Per edats, un 41% de la població del municipi menor de 30 anys està ocupada. A

partir dels 30 anys la taxa d'ocupació augmenta, situant-se en el 74%, i es manté fins als 55 anys, que comença a disminuir.

Taula 31. Població ocupada per sexes. Castellar del Vallès. IIT 2016.

| | homes | dones | total |
|------------------|-------|-------|--------|
| Població ocupada | 5.202 | 4.627 | 9.829 |
| Població 16-64 | 7.711 | 7.752 | 15.463 |
| Total | 67% | 60% | 64% |

Font: Elaboració pròpia a partir de dades del Programa Hermes de la Diputació de Barcelona.

Taula 32. Població ocupada per edats. Castellar del Vallès. IIT 2016.

| Franja d'edat | Població ocupada | Total població | Taxa ocupació |
|------------------|------------------|----------------|---------------|
| Menys de 30 anys | 1.314 | 3.239 | 41% |
| De 30 a 44 anys | 4.236 | 5.688 | 74% |
| De 45 a 54 anys | 2.794 | 3.699 | 76% |
| De 55 anys i mes | 1.485 | 2.837 | 52% |
| Total | 9.829 | 15.463 | 64% |

Font: Elaboració pròpia a partir de dades del Programa Hermes de la Diputació de Barcelona.

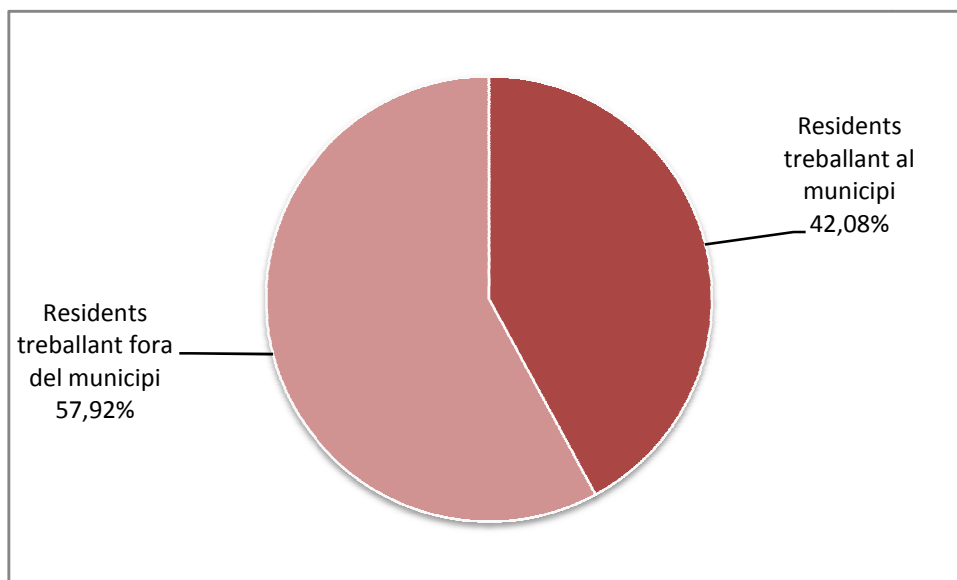
Dades clau

- ✓ El 60% de les empreses del municipi pertany al sector serveis.
- ✓ La majoria de la població ocupada al municipi treballa a la indústria. Hi ha una clara distribució per sexes de la població ocupada, amb els homes treballant majoritàriament a la indústria i les dones al sector serveis.
- ✓ 3 de cada 10 joves menors de 24 anys estan actius al mercat de treball. A partir d'aquesta edat, la taxa d'activitat augmenta i se situa en un 90% de la població.
- ✓ La taxa d'ocupació de la població menor de 30 anys és del 41%, i entre els 30 i els 55 anys és del 75%.

4.2. Mobilitat de la població ocupada

Una part important de la població de Castellar del Vallès treballa fora del municipi. Tot i que les dades que disposem són antigues (2001), posen de manifest una alta mobilitat de la població, amb gairebé 6 de cada 10 habitants (58%) treballant fora del municipi.

Figura20. Relació de llocs de treball i residents. Castellar del Vallès. Cens 2001.



Font: Elaboració pròpia a partir de dades del Programa Hermes de la Diputació de Barcelona.

La taxa d'autosuficiència –que fa referència a la població ocupada que resideix i treballa al municipi respecte el total de llocs de treball del municipi – és del 52%, per sobre de la que es dona en el conjunt de la comarca però per sota del conjunt de la província. La taxa d'autocontenció – relativa a la població ocupada que resideix i treballa al municipi respecte el total de població ocupada del municipi – és del 42%, per sota dels percentatges de la comarca i de la província.

Taula33. Taxa d'autosuficiència. Castellar del Vallès, Vallès Occidental i Província de Barcelona. Cens 2001.

| | Taxa d'autosuficiència | Taxa d'autocontenció |
|------------------------|------------------------|----------------------|
| Castellar | 52,27% | 42,08% |
| Vallès Occidental | 50,44% | 47,69% |
| Província de Barcelona | 55,65% | 52,23% |

Font: Elaboració pròpia a partir de dades del Programa Hermes de la Diputació de Barcelona.

Respecte al destí, la majoria dels desplaçaments per motiu de feina es realitzen a Sabadell o a la comarca, i tan sols un 6% de les persones que viuen a Castellar treballen a Barcelona.

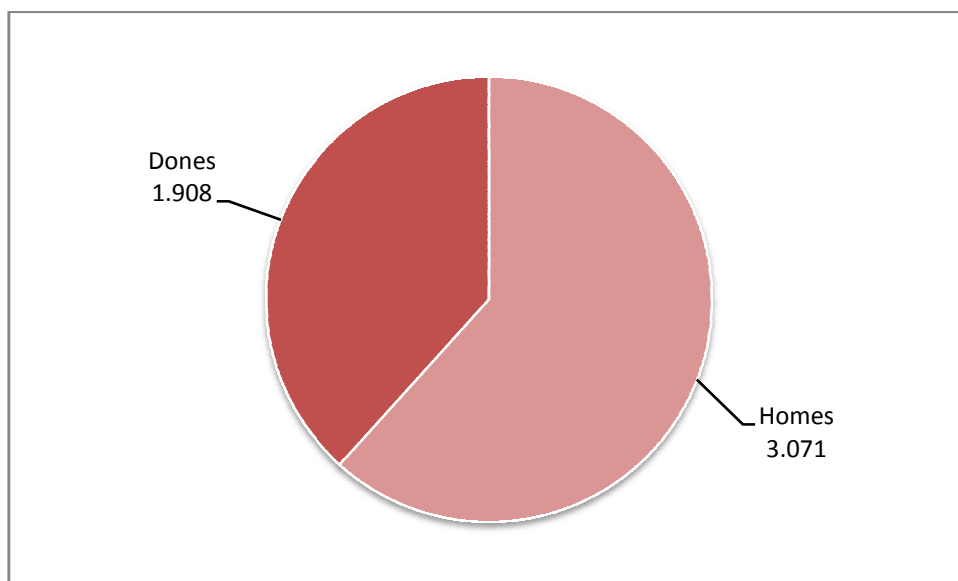
Taula 34. Mobilitat espacial de la població per destí. Castellar del Vallès. Cens 2001.

| Origen | Destí | Homes | Dones | Total |
|----------------------|---------------------------|-------|-------|-------|
| Castellar del Vallès | Castellar del Vallès | 40% | 45% | 42% |
| Castellar del Vallès | Sabadell | 20% | 26% | 22% |
| Castellar del Vallès | Barcelona | 6% | 10% | 6% |
| Castellar del Vallès | Terrassa | 4% | 3% | 3% |
| Castellar del Vallès | Resta Comarca | 14% | 10% | 14% |
| Castellar del Vallès | Resta Província Barcelona | 6% | 3% | 5% |
| Castellar del Vallès | Resta Catalunya | 0% | 0% | 0% |
| Castellar del Vallès | Fora de Catalunya | 10% | 3% | 7% |
| TOTAL Origen | | 100% | 100% | 100% |

Font: Elaboració pròpia a partir de dades del Programa Hermes de la Diputació de Barcelona.

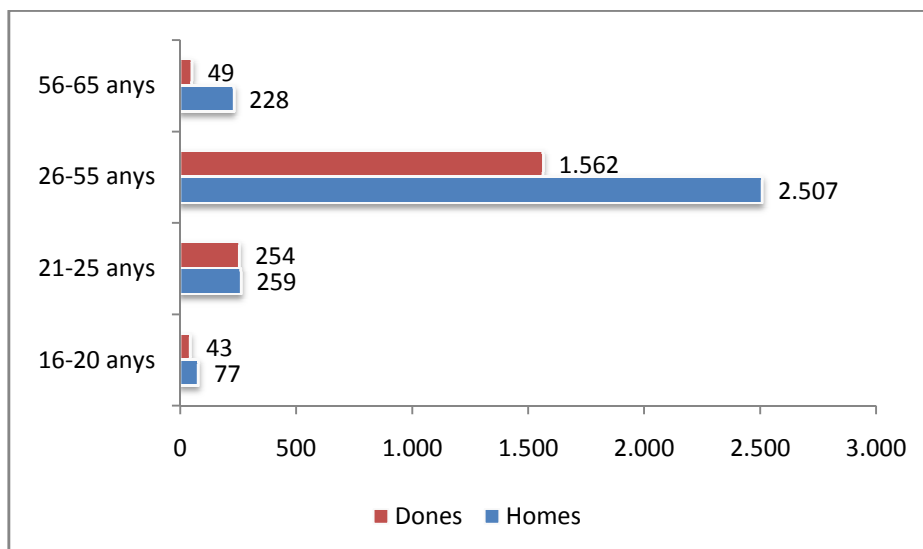
Proporcionalment, les dones es desplacen menys que els homes per motiu de feina, amb un 38% de les dones treballant al municipi enfront a un 62% dels homes. Per altra banda, la mobilitat de la població per ocupació està concentrada en les franges d'edat de 26 a 55 anys, amb un 82% de la població que es desplaça pertanyent a aquesta franja d'edat. Aquestes dades són rellevants des del punt de vista de la conciliació del temps personal i familiar en el cas de les parelles amb fills que treballen fora del municipi, i posen de manifest la necessitat de serveis per donar resposta a les necessitats d'aquestes famílies fora de l'horari escolar.

Figura 21. Mobilitat espacial de la població per sexe. Població que es desplaça per motiu d'ocupació. Castellar del Vallès. Cens 2001.



Font: Elaboració pròpia a partir de dades del Programa Hermes de la Diputació de Barcelona.

Figura22. Mobilitat espacial de la població per edat. Població que es desplaça per motiu d'ocupació Castellar del Vallès. Cens 2001.



Font: Elaboració pròpia a partir de dades del Programa Hermes de la Diputació de Barcelona.

Dades clau

- ✓ Gairebé 6 de cada 10 habitants de Castellar del Vallès treballen fora del municipi.
- ✓ La majoria dels desplaçaments per motiu de feina es realitzen a Sabadell o a la comarca i tan sols un 6% de les persones que viuen a Castellar treballen a

Barcelona.

- ✓ Les dones es desplacen menys que els homes per motiu de feina: un 38% de les dones treballa fora del municipi enfront a un 62% dels homes.
- ✓ El 82% de la població que es desplaça fora del municipi per treballar té entre 26 i 55 anys.
- ✓ Una part important de la mobilitat per motiu de feina afecta a parelles amb fills, la qual cosa posa de manifest la necessitat de serveis per donar resposta a les necessitats d'aquestes famílies fora de l'horari escolar.

4.3. Atur

La taxa d'atur a Castellar del Vallès se situa una mica per sota de la de la província: al 2015 la taxa d'atur al municipi era del 13,4%, enfront a un 14,6% en el conjunt de la província de Barcelona

Taula 35. Taxa d'atur. Castellar del Vallès i Província de Barcelona. 2015.

| | Castellar del Vallès | Província de Barcelona |
|-------------|----------------------|------------------------|
| Taxa d'atur | 13,40 | 14,64 |

Font: Elaboració pròpia a partir de dades del Programa Hermes de la Diputació de Barcelona.

Per sexes, l'atur femení predomina per sobre del masculí. Gairebé 6 de cada 10 persones aturades són dones i la taxa d'atur femenina és del 16% enfront a un 10% de la masculina.

Taula 36. Percentatge d'aturats per sexes. Castellar del Vallès i Província de Barcelona. 2015.

| | Castellar del Vallès | Província de Barcelona |
|-------------------|----------------------|------------------------|
| Taxa d'atur Homes | 10,49% | 13,34% |
| Taxa d'atur Dones | 16,17% | 15,91% |

Font: Elaboració pròpia a partir de dades del Programa Hermes de la Diputació de Barcelona.

En total, 67 joves de 16 a 24 anys estan en situació d'atur, que signifiquen poc menys del 5% de les persones aturades a Castellar del Vallès. El pes dels joves dins del conjunt d'aturats és lleugerament inferior a Castellar que al conjunt de la província de Barcelona (6,45%). Aquest fet es podria explicar perquè majoritàriament els joves del municipi opten per continuar els seus estudis.

Taula 37. Atur registrat de joves d'entre 16 i 24 anys. Castellar del Vallès i Província de Barcelona. 2015

| | Castellar del Vallès | Prov. De Barcelona |
|-------------------------------|----------------------|--------------------|
| Atur registrat total | 1.467 | 386.649 |
| De 16 a 24 anys | 67 | 24.948 |
| % d'atur registrat 16-24 anys | 4,57% | 6,45% |

Font: Elaboració pròpia a partir de dades del Programa Hermes de la Diputació de Barcelona.

Comparativament, la taxa d'atur de les dones és més baixa que la dels homes fins als 34 anys. En canvi, a partir d'aquesta edat la taxa d'atur femenina es dispara fins a arribar a duplicar la dels homes en la franja d'edat de 55 a 64 anys.

Taula 38. Atur registrat per sexe i edat. Castellar del Vallès. 2015

| Edat | Taxa Homes | Taxa Dones | Taxa Total |
|-----------------|------------|------------|------------|
| De 16 a 24 anys | 12,89% | 11,28% | 12,12% |
| De 25 a 34 anys | 9,69% | 8,75% | 9,24% |
| De 35 a 44 anys | 7,33% | 12,83% | 9,94% |
| De 45 a 54 anys | 12,24% | 16,41% | 14,22% |
| De 55 a 64 anys | 16,49% | 32,98% | 24,29% |
| TOTAL | 10,88% | 16,17% | 13,40% |

Font: Elaboració pròpia a partir de dades del Programa Hermes de la Diputació de Barcelona.

Atenent a les dades del mes de juny de 2016, l'atur a Castellar del Vallès afecta majoritàriament a dones, a majors de 55 anys i a persones amb educació general, igual que a la província de Barcelona. Tot i això, existeixen diferències importants entre Castellar i la província de Barcelona, amb una atur masculí molt més baix, un atur juvenil també més baix i un atur més elevat entre les persones amb educació general.

Taula 39. Perfil de l'aturat. Castellar del Vallès i Província de Barcelona. Juny 2016.

| | | Castellar del Vallès | Província de Barcelona |
|------|-----------------|----------------------|------------------------|
| Sexe | Homes | 9,34% | 11,46% |
| | Dones | 14,78% | 14,61% |
| Edat | De 16 a 24 anys | 11,38% | 15,09% |
| | De 25 a 34 anys | 8,25% | 9,66% |
| | De 35 a 44 anys | 10,25% | 10,10% |
| | De 45 a 54 anys | 15,15% | 13,69% |

| | | | |
|------------------|------------------------------------|--------|--------|
| | De 55 a 64 anys | 25,55% | 22,06% |
| Nivell d'estudis | Sense estudis | 0,31% | 1,06% |
| | Estudis primaris incomplets | 1,15% | 4,05% |
| | Estudis primaris complets | 4,66% | 7,52% |
| | Programes formació professional | 10,76% | 9,09% |
| | Educació general | 68,17% | 63,85% |
| | Tècnics-professionals superiors | 7,18% | 6,21% |
| | Universitaris primer cicle | 3,44% | 2,40% |
| | Universitaris segon i tercer cicle | 4,35% | 5,71% |
| | Altres estudis post-secundaris | 0,00% | 0,10% |

Font: Elaboració pròpia a partir de dades del Programa Hermes de la Diputació de Barcelona.

Dades clau

- ✓ La taxa d'atur a Castellar del Vallès se situa en un 13,4%, una mica per sota de la de la província de Barcelona.
- ✓ La taxa d'atur femenina al municipi és del 16% enfront a un 10% la masculina.
- ✓ El pes dels joves dins del conjunt dels aturats és lleugerament inferior a Castellar que a la província de Barcelona.
- ✓ L'atur a Castellar del Vallès afecta majoritàriament a dones, a majors de 55 anys i a persones amb educació general, igual que a la província de Barcelona.

5. Infància i adolescència en risc

S'entén per infants i adolescents en situació d'especial vulnerabilitat aquells que es troben en situació o risc de desprotecció, desemparament o exclusió social. Així com aquells col·lectius específics que es troben en situació de desigualtat respecte a la població general o que pateixen qualsevol tipus de discriminació.

Les dades aportades per l'equip de Serveis Socials de Castellar del Vallès referents a l'any 2015 permeten obtenir una aproximació a la situació dels infants en situació de risc del Municipi.

En total, els Serveis Socials varen atendre al 2015 a un total de 1.205 persones, que representen un 5% de la població total de Castellar del Vallès.

Pel que fa als serveis d'atenció a domicili, 109 persones del municipi varen rebre aquest tipus de serveis, dels quals 5 eren menors de 18 anys (3 menors receptors de SAD social i 2 receptors de SAD dependència)

Taula 40. Serveis d'atenció domiciliària. Castellar del Vallès. 2015

| | Total usuaris | Usuaris > 18 anys |
|-----------------|---------------|-------------------|
| SAD Social | 61 | 3 |
| SAD Dependència | 48 | 2 |
| Total | 109 | 5 |

Font: Dades facilitades per Serveis Socials

Pel que fa les situacions de risc greu, les podem analitzar a través de dades de l'Equip d'Atenció a la Infància i l'Adolescència (EAIA), que depèn del Departament de Benestar Social i Família de la Generalitat de Catalunya. Segons les dades facilitades per Serveis Socials actualment hi ha 14 casos a Castellar del Vallès en seguiment per l'EAIA.

Segons les dades aportades pels Serveis Socials de Castellar del Vallès, en l'actualitat hi ha al municipi un total de 53 expedients aprovats de la Renda Mínima d'Inserció (RMI), que beneficien un total de 42 menors. Entre els destinataris de la RMI hi havia 31 caps de famílies monoparentals. A més a més de les actuacions econòmiques s'ha donat suport a l'acompanyament familiar a través d'intervencions d'informació i orientació, de prevenció i inserció i d'atenció al domicili.

En relació al suport econòmic a les famílies, l'ajut més utilitzat per les famílies al 2015 ha estat el de llibres i material escolar, seguit per l'ajut de menjador escolar – aquest darrer finançat amb pressupost municipal per complementar els ajuts del Consell Comarcal en aquesta matèria. Els ajuts per participar en casals d'estiu i en activitats extraescolars i de lleure varen arribar a 81 i 76 famílies respectivament.

Taula 41. Ajuts gestionats per Serveis Socials. Castellar del Vallès. 2015

| | Total famílies |
|----------------------------|----------------|
| Llibres i material escolar | 162 |
| Menjador escolar | 155 |
| Casal d'estiu | 81 |
| Activitats extraescolars i | 76 |

| | |
|--------|--|
| lleure | |
|--------|--|

Font: Dades facilitades per Serveis Socials

Un altre dels aspectes a tenir en compte és la població infantil i adolescent que té algun tipus de **discapacitat** reconeguda per la Generalitat de Catalunya. L'estadística sobre la població amb discapacitat de Catalunya recull la informació registrada als serveis de valoració i orientació dependents de la Secretaria d'Inclusió Social i de Promoció de l'Autonomia Personal. Segons aquestes dades, al 2015 hi havia a Castellar del Vallès 123 menors de 20 anys amb una discapacitat reconeguda, dels quals 92 eren menors de 15 anys i 31 tenien entre 16 i 19 anys.

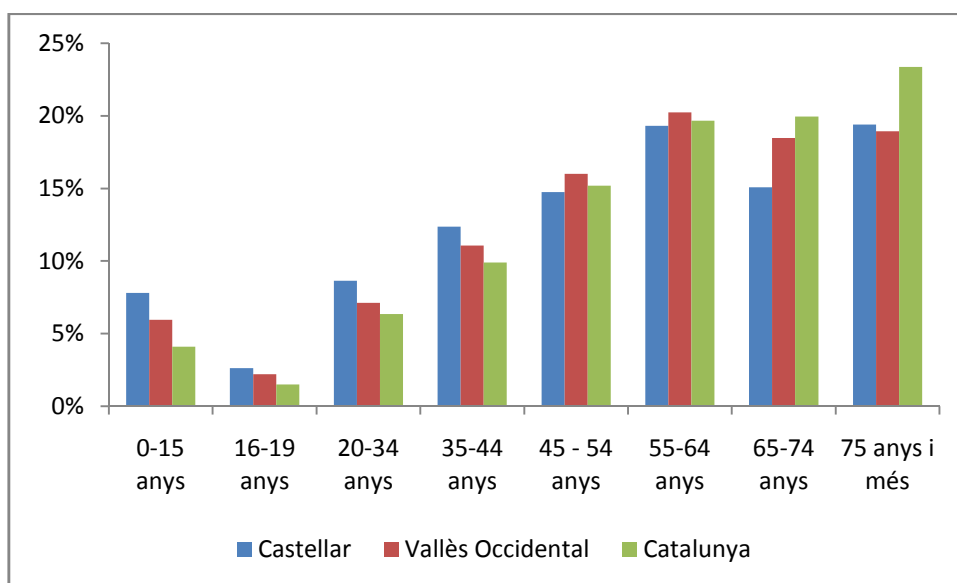
Taula 42. Persones amb discapacitat per grups d'edat. Castellar del Vallès. 2015

| Grups d'edat | Persones amb discapacitat |
|---------------|---------------------------|
| 0-15 anys | 92 |
| 16-19 anys | 31 |
| 20-34 anys | 102 |
| 35-44 anys | 146 |
| 45 - 54 anys | 174 |
| 55-64 anys | 228 |
| 65-74 anys | 178 |
| 75 anys i més | 229 |
| Total | 1.180 |

Font: Departament de Treball, Afers Socials i Famílies. Estadística sobre la població amb discapacitat de Catalunya.

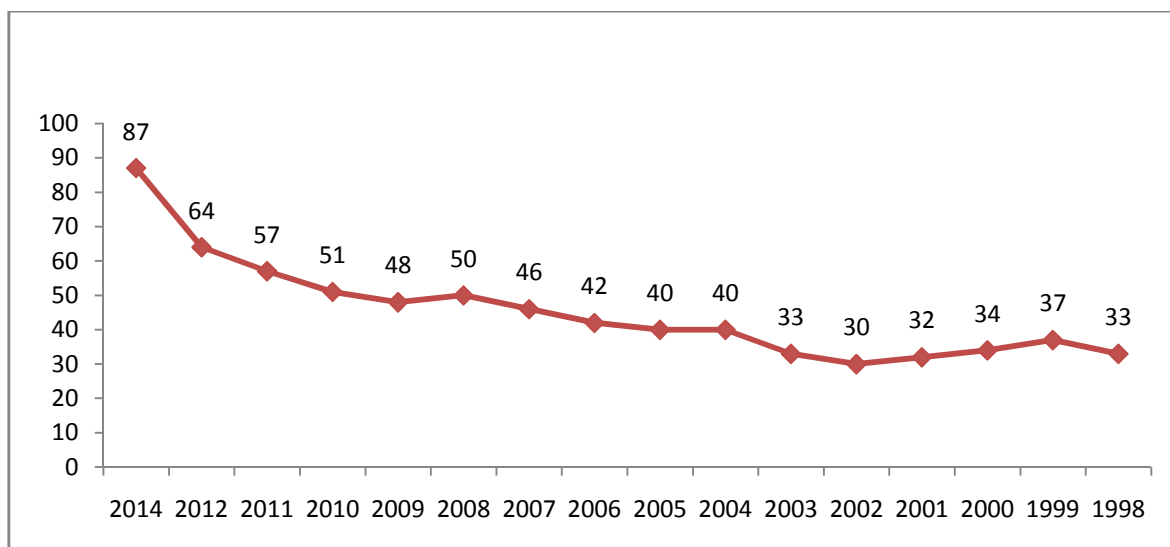
Comparativament amb altres nivells territorials, Castellar té una proporció molt més elevada d'infants i joves amb discapacitats que la resta de la comarca i la mitjana dels municipis de Catalunya. Aquesta diferència es pot explicar per l'estructura d'edats del municipi, que presenta una major proporció d'infants i de joves que en la resta de nivells territorials.

Figura 23. Persones amb discapacitat per grups d'edat. Castellar, Vallès Occidental i Catalunya. 2015



Cal destacar també, que segons les dades disponibles a Idescat, des de 1998 fins ara el nombre de persones amb reconeixement legal de discapacitat menors de 15 anys ha anat augmentant de manera progressiva, passant de 33 infants i joves al 1988 a 87 al 2014. Aquest augment s'ha mantingut estable tot i la frenada en el creixement de la població jove en el municipi que s'ha produït en els darrers 10 anys.

Figura 24. Persones amb reconeixement legal de discapacitat. Castellar del Vallès. 1988-2014



Font: Idescat. Estadística sobre la població amb reconeixement legal de discapacitat.

Finalment, les dades del CDIAP del Parc Taulí permeten completar la informació sobre els infants amb discapacitats o amb problemes de desenvolupament. Els CDIAP (centres de desenvolupament infantil i atenció precoç) atenen a infants que presenten malformacions evidents, defectes congènits, lesions cerebrals de qualsevol origen i d'altres anomalies, infants que en condicions normals no arriben a un desenvolupament adequat a la seva edat i, per tant, necessiten una atenció per aconseguir-ho i infants que en condicions normals no necessiten aquesta atenció, però el medi familiar i social en què viuen poden fer-la necessària.

L'àrea de cobertura del CDIAP Parc Taulí abasta 11 municipis del Vallès Occidental (entre ells Castellar del Vallès), i la seva població de referència són els nens i nenes d'edats compreses entre els 0 i 5 anys i 11 mesos d'aquests municipis. Segons informació de l'Institut d'Estadística de Catalunya del 2014, aquesta població de referència és de 24.919 infants.

Segons les dades disponibles a la darrera memòria del CDIAP del Parc Taulí, el centre atén a 114 infants de Castellar del Vallès, que representen el 7,23% de la població infantil del municipi. Aquesta proporció està per sota de la mitjana de la comarca, que se situa en un 8,09%, però per sobre de municipis com Palau-Solità i Plegaments, Santa Perpetua de Mogoda i Sant Quirze del Vallès.

Taula 43. Activitat assistencial del CDIAP Parc Taulí. 2015.

| | Població total | Població atesa | Percentatge |
|--------------------------|----------------|----------------|-------------|
| Gallifa | 8 | 0 | 0,00% |
| Palau-Solità i Plegamans | 947 | 35 | 3,70% |
| Santa Perpetua de Mogoda | 1.938 | 100 | 5,16% |
| Sant Quirze del Vallès | 1.452 | 80 | 5,51% |
| Castellar del Vallès | 1.577 | 114 | 7,23% |
| Sentmenat | 632 | 50 | 7,91% |
| Barberà del Vallès | 2.476 | 197 | 7,96% |
| Sabadell | 14.085 | 1.230 | 8,73% |
| Sant Llorenç Savall | 133 | 13 | 9,77% |
| Polinyà | 824 | 95 | 11,53% |
| Badia del Vallès | 847 | 101 | 11,92% |
| Total | 24.919 | 2.015 | 8,09% |

Font: Memòria del CDIAP Parc Taulí 2015

Dades clau

- ✓ Els Serveis Socials de Castellar del Vallès varen atendre al 2015 a un total de 1.205 persones, que representen un 5% de la població del municipi.
- ✓ 109 persones del municipi varen rebre serveis d'atenció a domicili, dels quals 5 eren menors de 18 anys (3 menors receptors de SAD social i 2 receptors de SAD dependència).
- ✓ Actualment hi ha 14 casos de menors de Castellar del Vallès en seguiment per l'EAIA.
- ✓ Al 2015 hi havia 123 menors de 20 anys amb una discapacitat reconeguda, dels quals 92 eren menors de 15 anys i 31 tenien entre 16 i 19 anys.
- ✓ El CDIAP del Parc Taulí atén a 114 infants de Castellar del Vallès, que representen el 7,23% de la població infantil del municipi.
- ✓ Al municipi hi ha un total de 53 expedients aprovats de la Renda Mínima d'Inserció (RMI), que beneficien un total de 42 menors. Entre els destinataris de la RMI hi havia 31 caps de famílies monoparentals.
- ✓ L'ajut més utilitzat per les famílies al 2015 ha estat el de llibres i material escolar, seguit per l'ajut de menjador escolar. Els ajuts per participar en casals d'estius i en activitats extraescolar i de lleure varen arribar a 81 i 76 famílies respectivament.

6. Participació social

6.1. Infants

El principal òrgan de participació social d'infants i joves és el Consell d'Infants, un òrgan de participació format per nens i nenes de 5è i 6è que representen a tots els infants de Castellar del Vallès.

El Consell d'infants de Castellar del Vallès es va crear el curs 2009-2010 i hi ha representants de totes les escoles del municipi.

La funció del Consell d'Infants és recollir les opinions, les idees, les propostes i les queixes dels infants de Castellar per a fer-les arribar als adults i, en especial, a l'Ajuntament.

Les principals funcions del Consell d'Infants són:

- Fer un municipi adaptat a les necessitats dels infants
- Fomentar la participació dels infants en els afers del municipi
- Millorar la ciutat incorporant els punts de vista dels nens i les nenes
- Millorar el coneixement del municipi entre els infants
- Promoure que els infants descobreixin el funcionament de les institucions democràtiques i, en especial, de l'Ajuntament

El Consell d'Infants es reuneix aproximadament un cop al mes a Ca l'Albeola. Al mes de maig els representants del Consell exposen les seves propostes a l'Alcalde i als regidors per tal que les tinguin en compte. El Consell compta amb dos representants al CNIAC des dels seus inicis i forma part de la Xarxa de projectes de participació infantil de la Diputació de Barcelona.

Comptant els representants d'aquest any, han passat pel Consell 130 nens i nenes. Aquest any en són 22.

Entre les activitats el Consell d'infants cal destacar:

- Col·laboració amb la organització (juntament amb l'equip de Mestres d'educació física del Centre de Recursos) de les jornades esportives per tots els alumnes 5è i 6è del municipi i de Sant Llorenç Savall.
- Organització de la Festa del Dia Mundial del Medi Ambient.
- Realització de propostes i participació en processos participatius del municipi (procés participatiu de la Plaça del Mirador i pressupostos participatius).
- Realització de propostes concretes a l'alcalde i regidors/es, especialment sobre temes de mobilitat, de manteniment de la via pública...

Dades clau

- ✓ El Consell d'Infants de Castellar del Vallès funciona des de fa 8 anys.
- ✓ Hi participen nens i nenes de 5è i 6è de totes les escoles del municipi.

- ✓ El Consell d'Infants es reuneix uns 10 cops l'any.
- ✓ Des de la seva creació han passat pel Consell d'Infants un total de 130 nens i nenes. Aquest any en són 22.

6.2. Famílies

La participació de les famílies en la vida educativa del municipi es vehicula fonamentalment a través de les AMPES.

En el nivell pre-escolar només un centre disposa d'AMPA, però a partir de l'educació primària tots els centres educatius de Castellar del Vallès tenen Associació de Mares i Pares.

Les AMPA més antigues del municipi funcionen des del 1979 i la més recent és del 2007.

Des del 2005 les AMPA de Castellar estan agrupades en la Federació d'Associacions de Mares i Pares d'Alumnes de Centres d'Ensenyament Públic Castellar del Vallès.

Taula 44. AMPA de Castellar del Vallès.

| | Any de creació | Escola bressol | Infantil i primària | ESO | Batxillerat | FP |
|--------------------------------|----------------|----------------|---------------------|-----|-------------|----|
| AMPA Col·legi El Coral | 1980 | • | | | | |
| AMPA CEIP El Sol i la Lluna | 2007 | | • | | | |
| AMPA Escola Bonavista | 1988 | | • | | | |
| AMPA Escola Emili Carles-Tolrà | 1979 | | • | | | |
| AMPA Escola Joan Blanquer | 2003 | | • | | | |
| AMPA Escola Mestre Pla | 200 | | • | | | |
| AMPA Escola Sant Esteve | 1979 | | • | | | |
| AMPA Col·legi La Immaculada | 1979 | | • | • | | |
| AMPA Col·legi El Casal | 1979 | | • | • | | |
| AMPA IES Castellar | 1987 | | | • | • | • |
| AMPA IES Puig de la Creu | 2004 | | | • | • | • |

Font: elaboració pròpia a partir de dades facilitades per l'ajuntament

Dades clau

- ✓ Les famílies participen en la vida educativa del municipi a través de les AMPES.
- ✓ En el nivell pre-escolar, només un centre disposa d'AMPA però a partir de l'educació

primària tots els centres educatius de Castellar del Vallès tenen associació de pares i mares.

- ✓ Les AMPA més antigues del municipi funcionen des del 1979 i la més recent és del 2007.

7. Conclusions: Dades clau del Mapa sociodemogràfic

7.1. Població:

Evolució de la població

- ✓ Gran creixement de la població, sobretot entre 1980 i 2010, protagonitzat, fonamentalment, per població d'altres municipis catalans i, en menor mesura, per persones procedents de la resta de l'Estat Espanyol.
- ✓ Baix pes de la població immigrada en el creixement poblacional de Castellar. En els darrers cinc anys la taxa d'immigració ha disminuït fins a situar-se en un 2%.
- ✓ Alentiment del ritme de creixement a partir del 2010 que, tot i que continua sent positiu, presenta les taxes de creixement interanual més baixes dels darrers 16 anys.
- ✓ Manteniment del creixement en el tram d'edats de 6 a 11 i de 12 a 15.
- ✓ Decreixement sostingut de la població en els nivells d'educació pre-escolar i primària des de 2010.

Estructura d'edats de la població

- ✓ Proporció global de població jove, de 0 a 18 anys, en proporció similar a la de la comarca però superior a la de la província de Barcelona i a la resta de Catalunya.
- ✓ Percentatge d'infants (0 a 2 anys) inferior a la resta de nivells territorials.
- ✓ Proporció de població de 6 a 18 anys per sobre de la resta.
- ✓ Presència de població adulta (24 a 42 anys) superior al de la resta de nivells territorials (comarca, província, Catalunya) degut a l'afluència de persones de fora del municipi, sobretot parelles joves amb fills o en edat fèrtil.
- ✓ Proporció de persones grans inferior a d'altres nivells territorials.

Característiques de la població

- ✓ Distribució per sexes equilibrada, amb més homes que dones entre la població menor de 18 anys i més dones que homes entre la població adulta.
- ✓ Presència de població immigrada a Castellar per sota de la resta de Catalunya.
- ✓ Immigració composada, principalment, per persones procedents d'Amèrica del Sud i, en menor mesura, d'Europa de l'Est i de Nord d'Àfrica.

Distribució de la població en el territori

- ✓ El 83% de la població està concentrada en el casc urbà.
- ✓ 9 urbanitzacions, en les que viu prop del 13% de la població.
- ✓ Gran creixement poblacional en les urbanitzacions i a Sant Feliu del Racó. En els darrers 10 anys han duplicat la seva població i Sant Feliu del Racó ha augmentat en un 122%.

7.2. Llars i família

- ✓ Predomini de les llars familiars. 6 de cada 10 llars del municipi formades per famílies amb fills.
- ✓ Presència de famílies amb fills superior al de la comarca i a la mitjana de Catalunya.
- ✓ Major estabilitat de les llars, amb un pes inferior de famílies monoparentals que a la mitjana de Catalunya. 17% de les famílies formades per llars monoparentals.
- ✓ Decreixement de la presència de parelles amb fills. En els darrers 15 anys les parelles amb fills ha passat de representar el 55% de les llars al 48%. En canvi, ha augmentat el pes de les llars d'una o dues persones que no formen nucli.
- ✓ Disminució del nombre mitjà de persones per llar, passant de 3,3 a 2,8 persones per llar entre 1991 i 2011.

7.3. Educació

Centres educatius

- ✓ Predomini de l'oferta pública. La majoria dels centres educatius són de titularitat pública. L'oferta privada és predominant en el nivell pre-escolar.
- ✓ Inexistència de centres privats a partir d'ESO. L'oferta d'estudis de Batxillerat i de Formació Professional és exclusivament pública.

- ✓ Ubicació dels centres educatius al centre del municipi o als seus voltants.

Distribució de l'alumnat

- ✓ 68% de l'alumnat de Castellar del Vallès cursant estudis obligatoris
- ✓ Proporció d'alumnat que realitza estudis no obligatoris (escola bressol, educació infantil de primer cicle, batxillerat o cicles formatius). Inferior en 8 punts percentuals a la mitjana catalana.
- ✓ En els nivells pre-obligatoris aquesta diferència pot tenir a veure amb l'alentiment en el creixement de la població. En els nivells post-obligatoris la menor proporció d'alumnat pot tenir més a veure amb el desplaçament del jovent cap a d'altres municipis per continuar els seus estudis després de l'ESO i amb la manca d'oferta en els nivells de formació professional.
- ✓ Predomini de l'alumnat escolaritzat en centres públics, per sobre de la mitjana de Catalunya. El 79% de l'alumnat estudia en centres públics i un 21% en centres privats.
- ✓ En educació infantil de primer cicle, tot i existir més centres privats que públics, les dues llars d'infants municipals apleguen a un 46% de l'alumnat i el 54% restant es reparteix entre els 6 centres privats existents.
- ✓ En l'educació infantil de segon cicle, educació primària i ESO el 80% de l'alumnat acudeix a centres de caràcter públic. En els nivells post-obligatoris (formació professional i batxillerat) únicament hi ha oferta pública.

Mobilitat dels estudiants

- ✓ 16% del total de població escolaritzada estudia fora del municipi.
- ✓ Predomini dels centres concertats entre els estudiants que es desplacen per realitzar estudis obligatoris. En aquesta etapa entre el 70 i el 86% de de l'alumnat que estudia fora està escolaritzat en centres concertats.
- ✓ L'alumnat que estudia fora del municipi cursa majoritàriament estudis post-obligatoris: un 28% al Batxillerat, un 76% a cicles formatius de grau mitjà i la totalitat dels estudiants de cicles formatius de grau superior.
- ✓ 44 alumnes d'educació infantil de segon cicle i primària escolaritzats a Sentmenat, molt per sobre de la proporció d'infants i joves que estudien en aquest municipi en altres nivells educatius.

- ✓ 5% de l'alumnat escolaritzat a Castellar del Vallès provinent d'altres municipis.
- ✓ En tots els nivells educatius el volum d'alumnat que estudia fora del municipi és superior al que es desplaça a Castellar del Vallès per a estudiar.
- ✓ Els cicles formatius de grau mitjà són els que apleguen a una major proporció d'alumnat de fora del municipi.
- ✓ L'alumnat que estudia a Castellar del Vallès procedent d'altres municipis prové majoritàriament de municipis veïns: Sant Llorenç Savall, Sentmenat i Sabadell. El grup d'alumnes de Sant Llorenç Savall que estudien ESO a Castellar és especialment elevat, comparat amb els altres municipis i nivells educatius.

7.4. Economia i treball

Activitat econòmica i ocupació

- ✓ Predomini del sector serveis entre les empreses. El 60% de les empreses del municipi pertany al sector serveis.
- ✓ Predomini del sector industrial entre la població ocupada. La majoria de la població ocupada al municipi treballa a la indústria.
- ✓ Segregació per sexes de la població ocupada. Els homes treballen majoritàriament a la indústria i les dones al sector serveis.
- ✓ Baixa taxa d'activitat juvenil. 3 de cada 10 joves menors de 24 anys estan actius al mercat de treball. A partir d'aquesta edat, la taxa d'activitat augmenta i se situa en un 90% de la població.
- ✓ Taxa d'ocupació juvenil molt per sota de la resta de població. 41% de la població menor de 30 anys està ocupada, i entre els 30 i els 55 anys el 75%.

Mobilitat de la població ocupada

- ✓ Desplaçaments habituals per motiu de feina entre la població ocupada. Gairebé 6 de cada 10 habitants de Castellar del Vallès treballen fora del municipi.
- ✓ Desplaçaments per motiu de feina majoritàriament a Sabadell o a la comarca. Tan sols un 6% de les persones que viuen a Castellar treballa a Barcelona.
- ✓ Menys desplaçaments per motiu de feina entre les dones que els homes per motiu de feina: un 38% de les dones treballen fora del municipi front un 62% dels homes.

- ✓ 82% de la població que es desplaça fora del municipi per treballar té entre 26 i 55 anys.

Atur

- ✓ Taxa d'atur del 13,4%, inferior a la de la província de Barcelona.
- ✓ Taxa d'atur femenina al municipi superior a la masculina en 6 punts percentuals.
- ✓ Pes dels joves dins del conjunt dels aturats lleugerament inferior que a la província de Barcelona.
- ✓ L'atur afecta majoritàriament a dones, a majors de 55 anys i a persones amb educació general, igual que a la província de Barcelona.

7.5. Infància i adolescència en risc

- ✓ 1.205 persones ateses pels Serveis Socials al 2015, un 5% de la població del municipi.
- ✓ 109 persones del municipi varen rebre serveis d'atenció a domicili, dels quals 5 eren menors de 18 anys (3 menors receptors de SAD social i 2 receptors de SAD dependència).
- ✓ 14 casos de menors de Castellar del Vallès en seguiment per l'EAIA.
- ✓ 123 menors de 20 anys amb una discapacitat reconeguda, dels quals 92 eren menors de 15 anys i 31 tenien entre 16 i 19 anys.
- ✓ 114 infants atesos pel CDIAP del Parc Taulí, un 7,23% de la població infantil del municipi.
- ✓ 53 expedients aprovats de la Renda Mínima d'Inserció (RMI), que beneficien un total de 42 menors. 31 caps de famílies monoparentals entre els destinataris de la RMI.
- ✓ Llibres i material escolar, principals ajuts utilitzats per les famílies, seguit per l'ajut de menjador escolar. Els ajuts per participar en casals d'estius i en activitats extraescolar i de lleure varen arribar a 81 i 76 famílies respectivament.

7.6. Participació social

Infants

- ✓ Consell d'Infants en funcionament des de fa 8 anys. Hi participen nens i nenes de 5è i 6è de totes les escoles del municipi i es reuneix uns 10 cops l'any.

- ✓ 130 nens i nenes han participat en el Consell d'Infants des de la seva creació. Aquest any en són 22.

Famílies

- ✓ Només una escola bressol amb AMPA.
- ✓ A partir de l'educació primària tots els centres educatius de Castellar del Vallès tenen associació de pares i mares.
- ✓ Les AMPA més antigues del municipi funcionen des de 1979 i la més recent és de 2007.

8. Fonts consultades

Ajuntament de Castellar del Vallès (2009). *PRAM de Castellar del Vallès*. <http://www.consensus.cat/castellar/dmdocuments/EL%20PRAM.pdf>

Ajuntament de Castellar del Vallès (2015). *PEC de Castellar del Vallès*. http://www.diba.cat/documents/326398/1973736/PEC_Castellar+del+Vall%C3%A8s_2009/9cb67283-956e-4bed-b85e-1b3659f427d8

Ajuntament de Castellar del Vallès (2016). *Indicadors de transparència municipal. Demografia*. <http://castellarvalles.cat/31813/indicador/342/>

Ajuntament de Castellar del Vallès. *Indicadors de transparència municipal. Educació*. <http://castellarvalles.cat/31813/indicador/333/>

Diputació de Barcelona (2016).. *Programa Hermes. Informació estadística local. Síntesi municipal. Castellar del Vallès*. http://www.diba.cat/hg2/informes/sintesi_municipal_1.asp?mun_ambit=08051

Generalitat de Catalunya (2016). *Idescat. Padró municipal d'habitants*. <http://www.idescat.cat/pub/?geo=mun%3A080517&id=pmh#Plegable=geo>

Generalitat de Catalunya (2016). *Idescat. Cens de població i habitatges*. <http://www.idescat.cat/pub/?id=censph>

Generalitat de Catalunya (2016). *Idescat. Persones amb reconeixement legal de discapacitat*. <http://www.idescat.cat/pub/?geo=mun%3A080517&id=regdis>

Generalitat de Catalunya (2016). *Departament d'Ensenyament. Estadística de l'ensenyament*. <http://ensenyament.gencat.cat/ca/departament/estadistiques/estadistica-ensenyament/>

Generalitat de Catalunya (2016). *Departament de Treball, Afers Socials i Família. Estadístiques de persones amb discapacitat*. http://treballiaferssocials.gencat.cat/ca/ambits_tematicos/serveis_socials/estadistiques/estadistiques_persones_discapacitat

CDIAP Parc Taulí. *Memòria 2015*. https://www.tauli.cat/hospital/images/SubSites/cdiap/2015_Memoria_CDIAP_Parc_Tauli.pdf