

Escola Joan Blanquer

ESCOLES ACTIVES I OBERTES AL SEU ENTORN



Escola Josep Gras



Escola Sant Esteve



Escola El Sol i La Lluna



Escola Bonavista



Escola Mestre Pla

ELS MUSSOLS DELS NOSTRES BOSCOS

FEDAC Castellar – La Immaculada
Alumnes de P5

Aquest curs els nens i nenes de la classe de P-5 vam triar ser la classe dels mussols. Cada curs desenvolupem un projecte interdisciplinari a l'entorn de la mascota de la classe, i aquesta vegada, a més de treballar els mussols en general, vam aprofundir una mica més en els mussols que habiten els boscos del nostre entorn més immediat.

Els castellarencs i castellarenques vivim en un entorn privilegiat, tenim el poble envoltat de boscos i just a tocar del Parc Natural de Sant Llorenç del Munt, i encara que els animals costin una mica de veure, són uns boscos amb una gran riquesa a nivell de flora i fauna.

Per iniciar el nostre projecte, ens vam preguntar què sabíem dels mussols i ... van sortir força coses i algunes de molt divertides!! (els mussols són molt llestos/mengen cucs/es queden quiets com una branca/es camuflen/surten a la nit/tenen els ulls molt grans/són molt "guapus"/volen/mengen aigua/es fixen molt/poden veure les coses des de molt a prop/al matí dormen/mengen ratolins/són grisos/són suaus/tenen un bec/tenen els ulls taronges/són de molts colors/fan pipí i caca/són blancs/són de totes les menes/no tenen dents/sí que tenen dents/mengen amb un dit/alguns mussols no tenen urpes).

Tot seguit ens calia esbrinar si tot allò que sabíem dels mussols era veritat i si hi havia coses que no coneixíem, així que ens vam preguntar què ens agradaria saber d'aquests animals. Van sorgir moltes preguntes, i les vam agrupar en 7 temes:

- Totes els mussols són iguals? Quines espècies de mussols hi ha.
- Què mengen. I com aconseguen el menjar?
- On viuen i com són els seus nius?
- Quines són les seves característiques físiques principals?
- Com es reproduïxen? Com són les cries?
- Quants anys poden viure?



- Viuen sols o viuen en família?

Com que a la classe treballem en equips de treball cooperatiu i tenim 7 equips, cada equip es va encarregar d'un tema. Cada grup va exposar a la resta de la classe tot el que havien trobat durant la seva recerca. Així, entre tots vam descobrir que de mussols n'hi ha de moltes espècies diferents, el mussol comú, l'òliba, el duc, el mussol banyut, el xot, el gamarús... Viuen a quasi tot el planeta, excepte les zones extremament fredes dels casquets polars i les extremament calentes dels deserts americans, africans i asiàtics. Són aus rapinyaires i nocturnes. Mengen principalment petits rosegadors, serps, aus petites, cucs i insectes, ratpenats, peixos, conills... Per caçar fan servir la vista i tenen molt bona oïda, agafen les preses amb les seves urpes grans i fortes i el seu bec ample i ganxut. Viuen en boscos, i de vegades a prop dels pobles i masies, perquè els agrada fer els seus nius en forats de cases deshabitades, troncs d'arbre, caus d'altres animals que ja no fan servir, en parets de roca, soques... Poden viure cap a uns 20 anys en llibertat i uns quants més en captiveri, això varia segons cada espècie. Normalment viuen sols o en parella. Solen criar un cop l'any, i de vegades dues. La femella pon entre 4 i 7 ous que incuba durant unes 4 setmanes. Les cries, menudes i molsudes i amb un plomall gruixut, poden començar a volar cap a les 5 setmanes. Els mussols tenen el cap gros, les potes llargues, la cua curta i les ales arrodonides, tenen uns grans ulls d'iris groc pàl·lid. El seu perfil és rabassut i el plomatge varia segons el seu hàbitat ja que es camufla amb el seu entorn. Poden girar el cap en un angle de fins a 270 graus.

Quan vam saber totes aquestes coses dels mussols, ens vam preguntar quin mussol viuen als nostres boscos i vam trobar l'òliba o xibeca, que caça ratolins en espais oberts i llocs humanitzats. Nidifica en construccions humanes i també en medis rupícoles. El xot, que és molt petit i difícil de veure, únicament és present durant els mesos de l'estiu en arbredes, preferentment properes a les riberes, menja principalment



insectes. El mussol banyut, no n'hi ha gaires, es pot trobar al parc natural de Sant Llorenç en zones forestals. El mussol comú, és de mida petita, viu en conreus i ambients pedregosos amb vegetació pobra, també n'hi ha poques parelles. El gamarús, té el cap molt arrodonit, un udol profund i distintiu, viu a les diferents tipologies de boscos del massís de Sant Llorenç, en ocasions cria en edificacions. El duc, és el més gran, d'ala a ala pot fer fins a 1'60m. Té un udol molt característic, fa els nius en penya-segats, preferentment en indrets propers a conreus i rierols.

De vegades, anant d'excursió, ens podem trobar egagròpiles, que són boles de pel i ossos sense digerir que els mussols expulsen, perquè sovint s'empassen les seves preses senceres i treuen el que no digereixen en forma de boles.

Hem vist i escoltat un munt de vídeos de mussols, el que més ens ha agradat és que poden girar molt el cap i que de vegades si tenen els ulls tancats, no els veus de tant ben camuflats que estan. També ens ha fet molta gràcia que fan un típic moviment de balanceig amb el cap quan senten curiositat per alguna cosa. És un animal molt divertit, estem contents de ser la classe dels mussols!!

Ens ha agradat molt treballar aquest projecte, hem après un munt de coses dels mussols, però també hem après que hem de cuidar i respectar el nostre entorn. Els boscos són una font natural de recursos i perquè facin la seva funció a l'ecosistema, han de mantenir el seu equilibri. Tant els animals com les plantes que hi ha als nostres boscos mantenen aquest equilibri, cada un hi té unes funcions i entre tots es complementen. Quan els humans entrem al bosc, hem de ser capaços de gaudir d'aquesta riquesa però sense deixar cap rastre de que hi hem estat, no podem llençar deixalles ni cap mena de residu al bosc, ni trencar nius o desfer caus, ni embrutar l'aigua dels rius, ni arrencar plantes. Tots som responsables de que als nostres boscos hi puguin seguir vivint un munt de plantes i animals.



DESCOBRINT EL CASTELLAR MEDIEVAL

INS Castellar
Alumnes de 4t d'ESO

Laura Conesa, Òscar Galera, Clara Pérez, Elisabeth Parés,
Ainona Sanglas, Jan Gili, Estel Ramoneda, Zaida Avellaneda,
Natalia Barba, Irina Gallardo, Agnès Gual

Als afores de Castellar del Vallès podem trobar edificis històrics que han donat pas a la posterior construcció del municipi. D'aquests edificis històrics destaquen el Castell de Clasquerí i el Castell de Castellar.

El Castell de Clasquerí està situat en un turó a la banda dreta del riu Ripoll, a pocs quilòmetres del nucli urbà de Castellar del Vallès. El conjunt arquitectònic està format per quatre zones diferenciades: el Castell, la Capella de Santa Bàrbara, l'aqüeducte i la masoveria. Va ser un districte territorial bastant semblant al que actualment és el

terme de Castellar del Vallès.

El Castell de Clasquerí es creu que es va construir al segle XIV, però hi ha documents del segle X que ja parlen d'un castell (castrum Kastellare), tot i que no està clar si es refereixen al de Clasquerí o bé al poble de Castellar del Vallès. És de planta trapezoïdal amb dues torres i un pati central amb un pou i unes escales per accedir al primer pis. Als seus orígens era d'estil romànic, però es van fer diverses modificacions d'estil gòtic. L'interior del castell es va restaurar el segle XX. A la façana del Castell es troben els diversos escuts dels seus propietaris, els quals es troben amagats darrere d'un xiprer.

La Capella de Santa Bàrbara és d'estil gòtic i està formada per una sola nau. Es troba a un dels extrems del pati del Castell. Igual que aquest, no se sap quan es va construir. Es creu que va ser durant el segle XV o a principis del XVI. La seva façana s'encara amb l'entrada principal del Castell. En aquesta capella s'hi van fer cerimònies familiars per part de les famílies del Castell i quan la família Clasquerí va deixar de viure al Castell, la Capella va perdre importància. Segles més tard la va recuperar gràcies al senyor Joaquim de Sentmenat, amo

del Castell, i això va permetre que se celebrés el culte a Santa Bàrbara a la Capella. A Santa Bàrbara se l'invocava quan hi havia tempestes i pedregades i es deia "Saint Marc, Santa Creu, Santa Bàrbara no ens deixeu". El primer document on es fa referència de l'existència del castell és en un document de Sant Cugat del Vallès de l'any 939, on els Comtes de Barcelona reben el terreny que es troba dins del terme del Castell de Castellar. En alguns documents de Sant Llorenç del Munt de l'any 947 també es parla del Castell i anys després, concretament l'any 955,



es va trobar un document on el Comte de Barcelona entrega el territori del Castell al monestir de Sant Cugat del Vallès.

Castellar Vell també està situat a la banda dreta de la riba del riu Ripoll, entre els torrents de Sant Antoni i de Miralles. A la mateixa zona es troba l'antiga església parroquial de Sant Esteve. Tradicionalment ha estat considerat el primer lloc on es va formar el poble. Els indicis d'aquesta hipòtesi localitzats fins al moment són les restes d'una sitja alto-medieval del segle XI. La parròquia es tracta d'un edifici de creu llatina amb una sola nau rectangular. Està dividida en dues parts: la de ponent, coberta amb volta de canó, i la de llevant, amb volta de punta d'ametlla. És d'estil romànic i gòtic. Està formada per tres sectors diferenciats: la nau, la capçalera amb l'absis i les capelles laterals i el campanar. La nau és la part més antiga i formava part d'una petita església romànica construïda durant el segle X o principis del segle XI. El segon cos afegit és el format per les capelles laterals de caire gòtic i amb voltes i arcades ogivals. Aquesta part va ser construïda pels volts del segle XIV. L'últim sector afegit és el campanar, que es va construir pels volts del segle XVI. Adossades a les parets encara hi ha les ruïnes, bastant malmeses, de la rectoria.

Dins de l'Església hi ha petites excavacions arqueològiques amb les quals s'ha pogut saber que existia el nucli de població des de l'edat medieval.

L'any 1014, la parròquia de Sant Esteve va pertànyer al Comte Ramon Berenguer I, que cogovernava amb la seva àvia Ermessenda.

Ermessenda va néixer l'any 972 a Carcassona. Es va casar amb el Comte de Barcelona Ramon Borrell, amb ell va governar fins que va morir l'any 1017. A l'herència, el seu marit li va donar la codominància juntament amb el seu fill dels tres comtats: Barcelona, Osona i Girona. No va ser fins que el seu fill Berenguer Ramon I va assolir la majoria

d'edat que van començar a governar junts. Com que no s'entenen, es van repartir els comtats: el fill, els comtats de Barcelona i Osona, i ella, el comtat de Girona. L'any 1035 en Berenguer va morir sobtadament. Ermessenda va tornar a governar en solitari fins que el seu nét Ramon Berenguer va ser prou gran i va poder assumir el càrrec. Va ser llavors quan l'Ermessenda va tornar a cogovernar. En aquest cogovern hi van tornar a haver problemes quan Ramon Berenguer va rebutjar l'esposa que li havia triat Ermessenda per una altra dona, Almodis de la Marca. Ermessenda va aconseguir que excomuniessin el seu nét i això va afeblir el poder dels comtes de Barcelona i va provocar un altra vegada la revolta nobiliària. L'any 1057, Ermessenda va vendre el seu domini dels comtats al seu nét, i es va retirar al Castell de Sant Quirze de Besora on va morir l'any 1058. Va ser enterrada en un sarcòfag de la galilea de la Catedral

de Girona fins que l'any 1385 el van traslladar a l'interior de la Catedral, i el van recobrir en un sarcòfag gòtic.

Ermessenda va ser una dona amb molta autoritat dins de la política del segle XI i va tenir molta importància a la política de Catalunya. Va governar durant 65 anys i va morir als 85.



DESCOBRIR LA LECTURA

Escola Municipal d'Adults

Avui volem endinsar-nos en el món de la lectura, ja que un dels cursos que impartim al nostre centre, és el de Literatura. A través de la lectura podem arribar a somiar amb indrets desconeguts, mai vistos per l'ull humà, ja que únicament poden viure al nostre cervell.

Quin entorn hi ha més obert que la nostra ment? Què ens dona la possibilitat de viure en altres vides, en altres indrets, en altres cultures, en altres móns? Evidentment aquestes preguntes es responen soles, són el que es denomina preguntes retòriques, perquè és ben cert que no hi ha res més prolífic i poderós que la nostra ment. El nostre intel·lecte fa que ens convertim en els protagonistes de les històries, ens ajuda a sentir (encara que sigui per un temps concret, el de la lectura) apassionades vivències, lluites incontrolades, horrors mai vistos, finals feliços, però també de tristos, viatges inusuals (interiors, exteriors, fins i tot a altres civilitzacions o planetes), codis ètics o amorals, somnis que ens arrossegueu per la part més fosca de l'ésser humà, i un llarg etcètera d'experiències que ens fan existir en un altre pla.

No podem deixar de llegir. No podem deixar de gaudir de la infinitat de móns i submóns que la literatura ens pot fer habitar. Perquè la lectura s'acaba convertint en una part més de nosaltres mateixos, ens fa veure allò que ens envolta des de noves perspectives, ens fa comprendre el perquè de moltes coses i ens fa adonar-nos que som part d'un tot més gran que s'anomena fantasia. Formem part dels mites, de les quimeres, de les entelèquies, dels somnis dels altres, alhora que ells formen part de les nostres utopies, de les nostres profecies, dels nostres deliris...

No deixem mai de somiar, no deixem mai de llegir!!!



TOCANT LA HISTÒRIA

Col·legi El Casal
Alumnes de 1r d'ESO

Des de fa ja tres cursos, els alumnes de 1r d'ESO de l'Escola El Casal tenen l'oportunitat de viure la Història d'una manera diferent. Les classes, totes les que sigui possible, a banda de l'explicació teòrica (molt important), aniran acompanyades d'una part pràctica. En la matèria d'Història? Sí.

A partir d'aquesta premissa es pretén realitzar tallers pràctics d'Arqueologia experimental. Molts dels continguts treballats en aquesta disciplina poden ser observats de ben a prop, tocar-los, fer-los, reproduir-los; en definitiva, experimentar-los. Són un recurs pedagògic més, com els que es

poden fer a museus i altres centres culturals amb els visitants, moltes vegades també alumnes, després d'una visita guiada, i amb objectius i continguts prèviament treballats a l'aula. En estudis universitaris d'Arqueologia és un altre dels recursos posats en pràctica; aleshores, per què no portar-lo a l'escola adaptant-lo al curs al qual va dirigit i als mitjans disponibles?

A la nostra escola tenim l'ocasió i l'espai per posar en pràctica aquesta experiència utilitzant el nostre entorn immediat, i a dos nivells: l'espai de treball pròpiament dit, i en segon lloc, com a font de matèria primera.



Un espai idoni on posar en pràctica aquestes propostes

Per entendre millor aquest últim punt faré servir dos exemples. En el primer cas es tracta d'un taller sobre pintura rupestre. L'altre taller, aquest realitzat el curs anterior, els alumnes van fabricar maons d'adob utilitzant una tècnica mil·lenària. Us explico els detalls i us animo a experimentar la Història amb els vostres alumnes!

Canvis i continuïtats en la Història a partir del fang

Per molt que digui el llibre de Socials que a Mesopotàmia es feien servir maons d'adob, i tenint en compte que el públic són alumnes de 1r d'ESO, de què pot servir si mai n'han vist o tocat un? Doncs nosaltres vam fer un pas més i els vam elaborar!

Però quina és la importància històrica? Podem dir que és el material de construcció més antic, amb evidències arqueològiques des del VIIè mil·lenni a.C, i avui dia encara utilitzat a gran part del món, principalment en zones poc o gens industrialitzades.



Entre les dues imatges hi ha uns 5.000 anys de diferència; entre l'acció realitzada, cap!



Omplint els motllos

Elaboració i resistència de les nostres pintures rupestres

Aquest és un taller elaborat al taller de l'escola fa dos cursos. Però aquesta vegada hem anat més enllà: el suport que hem utilitzat per pintar, després d'elaborar de manera natural les pintures, ha sigut la pedra que l'entorn de l'escola ens ofereix.

Es tracta de veure la resistència de les pintures a les condicions climatològiques amb el pas del temps. De rebot, han pogut comprovar que pintar sobre pedra, amb forma i textura irregular, no és gens fàcil. Més mèrit afegit pels artistes que ens han deixat com a llegat les obres mestres de la cova de Lascaux, a França, models que han utilitzat els alumnes en alguns casos.



La terra del nostre entorn, un pigment



La pedra com a suport real de pintura



Aproximadament un mes després, amb pluges, aire i sol, aquest és l'estat

La matèria primera utilitzada la tenim ben a l'abast. L'entorn natural de l'escola ens va facilitar un fang d'una textura ideal (beneïda la pluja caiguda el dia abans!). La palla amb la qual s'ha de barrejar per consolidar l'interior del maó i el motllo per omplir de material completaven el pack necessari. Les imatges us ajudaran a veure el procés seguit.



Agafant la terra



L'aigua estancada de la pluja



No en vam fer tants com per construir una muralla defensiva o un magatzem pel blat, però l'objectiu didàctic va quedar ben satisfet

FEM DE PALEONTÒLEGS

Investiguem, ens equipem, excavem
Col·legi El Casal · Alumnes de P5

La classe dels Dofins del Casal vàrem escollir, com a projecte del primer trimestre, els fòssils. Al llarg de les setmanes descobrírem: com es formen els fòssils, de quin material són, de què o de quina cosa podem trobar fòssils, com es diuen les persones que busquen fòssils, quines eines fan servir els paleontòlegs, per què trobem fòssils d'animals marins a les muntanyes... I una de les activitats que ens va agradar més va ser quan vam ser paleontòlegs per un dia.



L'EVOLUCIÓ D'UN TREBALL DE SÍNTESI I LES NOVES TECNOLOGIES

INS Puig de la Creu

Alumnes de 4t d'ESO:

- Maria Moya Bravo · Gala Mañas Ramírez,
- Maria López Martínez · Yasmine Rich Borni

Des dels inicis de l'anomenada "reforma educativa", cap a principis dels anys 90, els estudiants d'ESO hem de realitzar cada curs un treball de síntesi on es treballa un centre d'interès des del punt de vista de totes les matèries. Un dels temes treballats al llarg de molts anys ha estat Castellar del Vallès.

El departament d'expressió visual i plàstica va dissenyar aleshores un treball de síntesi que encara es manté a l'Institut Puig de la Creu.

Aquest treball proposa l'estudi de les escultures que es poden trobar pels carrers de la nostra Vila. En els seus inicis els estudiants anaven a peu a veure les diferents escultures, i feien fotografies amb les càmeres analògiques del moment, que després calia revelar en paper. Actualment, gràcies a les noves tecnologies, ja no es fa la visita a les obres escultòriques. S'estudien gràcies a les fotografies digitals, i la seva facilitat per compartir imatges, i al google maps.

A partir de les imatges, a l'aula es treballa a nivell teòric cada obra mitjançant una fitxa tècnica d'anàlisi d'obres escultòriques.

Es fa una descripció (títol, autor, mesures, ubicació) i s'estudien els elements expressius de cadascuna: elements plàstics, tipus de volum, enclavament, contemplació, moviment, llum, acabat, color i significat de l'obra.

Un cop conegudes les obres, es fa el treball més pràctic. Cada alumne posa en acció la seva creativitat a partir d'una proposta d'interpretació gràfica subjectiva de les obres. Els resultats obtinguts al llarg de moltes promocions han estat molt interessants i, segons ens expliquen els professors, han posat de manifest el gran nivell de creativitat que mostren els estudiants d'ESO.

Enguany aquest treball de síntesi ha pres una nova dimensió gràcies al treball de recerca que estem realitzant nosaltres, quatre alumnes de 4t d'ESO.

La proposta del departament d'expressió visual i plàstica ha estat completar aquest treball dissenyant una QRuta; instal·lar codis QR en les obres per divulgar la informació trobada de cadascuna i poder fer una agradable caminada per Castellar del Vallès anant d'escultura en escultura. Els professors van traslladar aquesta idea als Serveis Educatius de Castellar del Vallès i a l'Ajuntament per resoldre

els aspectes tècnics que comporta una intervenció com aquesta en el patrimoni cultural de la Vila.

Gràcies a això, el projecte es concreta i s'eixampla encara més: la QRuta formarà part del Viquiprojecte de Castellar del Vallès, https://ca.wikipedia.org/wiki/Viquiprojecte:Castellar_del_Vallès, es situarà a l'apartat "QRutes a Castellar" on actualment ja hi apareix la "QRuta: Passejant amb Joan Arús" i s'ha obert l'entrada de la "QRuta: Escultures" sobre la qual hi treballarem.

Nosaltres, les alumnes de l'institut, estem fent la recerca bibliogràfica i editarem les entrades, mentre realitzem el nostre projecte de recerca al llarg del curs; l'Arxiu d'Història de Castellar del Vallès i Amical Wikimedia ens donaran el suport històric, bibliogràfic i tecnològic necessari per completar i editar els articles de la wikipèdia.

L'ajuntament de Castellar del Vallès serà el responsable del disseny dels cartells amb els codis, la instal·lació dels mateixos i el suport econòmic i de difusió del projecte quan estigui finalitzat.

El recorregut proposat, el qual pensem incloure al wikilog un cop instal·lats els codis QR, s'inicia i finalitza a l'Institut Puig de la Creu, passant per totes les escultures de la Vila, amb un total d'uns 9 km:

- A: Institut Puig de la Creu, punt d'inici i final
 - B: La Balena (Plaça Catalunya)
 - C: La Dona Acolidora (Ctra. de Sentmenat)
 - D: Homenatge a Lluís Companys (Plaça de Lluís Companys)
 - E: Església de Sant Esteve de Castellar (Timpà de la portada)
 - F: Escultura de la Memòria Històrica (Plaça del Mirador)
 - G: El Forjador (Plaça del Forjador)
 - H: Conjunt escultòric de Benvinguda (Ctra. de Sabadell)
- Així doncs veiem com, gràcies a les noves tecnologies, ara aquest treball es pot divulgar i compartir molt fàcilment, a més de tenir una funció saludable per a tots els ciutadans de Castellar del Vallès.

Donem les gràcies a tots els que s'han implicat en aquest projecte i esperem veure'l acabat ben aviat.



Ruta maps



Viquiprojecte Castellar



QRuta escultures

EXPERIMENTEM

Escola Bonavista
Alumnes de 3r i 4t de Primària

'EL CALORET' dels COLORS

MATERIAL: QUÈ HEM FET:

- cartolina blanca,
 - cartolina groga,
 - cartolina vermella
 - cartolina negra
 - glaçons
- Hem anat al pati un dia de sol. Hem posat les quatre cartolines al terra i a sobre de cada una hi hem posat uns glaçons.

HIPÒTESIS:

- La cartolina es mullarà tota i el glaçó es fondrà
- La cartolina es mullarà i de seguida s'assecarà
- Les cartolines canviaran de color: la negra en gris, la vermella en taronja, la groga igual i la blanca transparent

QUÈ HA PASSAT:

La cartolina negra es posa més calenta que les altres. La blanca és la menys calenta. El glaçó de la negra es fon més ràpid que el de la blanca. El color blanc fa fora la llum del sol i el color negre l'atrau, per això a l'estiu vestim amb colors clars i a l'hivern amb colors foscos.

ELS FENÒMENS METEOROLÒGICS: la pluja

MATERIAL: QUÈ HEM FET:

- pot de vidre
 - aigua bullint
 - un plat
 - glaçons
- Posem aigua molt calenta dins del pot de vidre i el tapem amb el plat ple de glaçons. Observem què passa.

HIPÒTESIS:

- El gel s'escalfarà i no es desfarà.
- Sortirà fum de l'aigua calenta.
- Hi haurà vapor a la meitat del pot.
- La pluja surt del wàter dels avions.
- Els avions que s'enlairen agafen aigua del mar i la deixen anar als núvols i aquests quan estan plens, plou
- Els núvols baixen al mar, agafen l'aigua, tornen a pujar al cel i quan tenen molta aigua, plou.
- Quan plou és perquè els núvols ploren.

QUÈ HA PASSAT:

L'aigua bullint treia vapor i aquest pujava cap al plat amb glaçons que estava molt fred. El vapor quan tocava el plat es convertia en gotes d'aigua. L'aigua calenta estava en estat líquid, va passar a estat gasós i, quan va tocar el plat, va tornar a ser estat líquid.

LA DENSITAT DELS LÍQUIDS

MATERIAL: QUÈ HEM FET:

- un got
 - oli, aigua, glicerina.
 - colorant líquid.
 - glaçons
- Posarem unes gotes de colorant en un got amb glicerina, aigua i oli i veurem què passa.

HIPÒTESIS:

- El colorant es barrejarà amb tots els líquids
- Es barrejarà amb l'oli.
- Es barrejarà amb l'aigua.
- Es barrejarà amb la glicerina.
- No es barrejarà amb cap líquid.

QUÈ HA PASSAT:

Hem posat unes gotes de colorant blau: ha baixat per l'oli i quan ha arribat a l'aigua s'ha barrejat i l'aigua ha quedat blava. El colorant no ha tenyit la glicerina. Han quedat tres capes: una de blanca (la glicerina), l'aigua blava i, dalt de tot, l'oli groc.



L'ESCOLA JOAN BLANQUER FA 10 ANYS

Escola Joan Blanquer · Alumnes de 4t de Primària

Aquest curs, fa 10 anys que l'escola Joan Blanquer va començar a funcionar i per celebrar-ho els alumnes de 4t. hem volgut investigar com van ser els seus inicis.

Per aconseguir informació ens hem dividit en grups. Un grup hem investigat els orígens del centre i per fer-ho hem entrevistat les dues mestres més antigues de l'escola, la Mercè i l'Antònia, i també a la directora, l'Anna. Per elles hem sabut que l'escola Joan Blanquer va començar la seva activitat fa 13 anys, és a dir, el curs escolar 2003-04, però que els primers nens matriculats van estar a les escoles Emili Carles Tolrà i Sant Esteve.

El curs 2004-05 ja va posar-se en funcionament el pavelló d'educació infantil i el curs 2005-06 l'edifici de primària, el menjador i el gimnàs.

Un altre grup hem investigat per què es va posar

el nom de Joan Blanquer. Hem entrevistat la Gemma Perich, que en aquells moments era la tinent d'alcalde i la persona que va fer la proposta d'aquest nom. Ella ens ha explicat que el senyor Joan Blanquer era nascut a Castellar del Vallès i que era un gran defensor de la nostra llengua i la nostra història així com de l'educació. Aquest senyor feia poc temps que havia mort i van creure que posant el seu nom a la nostra escola valoràvem la bona feina feta per ell.

Un altre grup hem treballat sobre el logotip de l'escola. Hem sabut que el va fer un pare de l'AMPA i que les mans són el símbol d'un

procés actiu d'aprenentatge. Els diferents colors simbolitzen la força (el color vermell), l'amistat (el color taronja) i la relació amb l'entorn i el medi natural (el color verd). I la imatge somrient és l'expressió d'alegria, felicitat i satisfacció personal.

Un quart grup hem investigat sobre el funcionament del menjador. Hem elaborat unes entrevistes que hem fet a la coordinadora, a una monitora i a la cuinera.

Sabem que el menjador va començar a funcionar el curs 2004-05, quan es va fer l'edifici d'infantil, però que estava ubicat en una aula petita perquè es quedaven pocs nens a menjar i en aquells moments teníem càtering.

La primera cuinera que vam tenir va ser la Paula, després la Mari Luz, la Teresa i ara tenim a la Mercedes. Des del curs 2005-06 es cuina a

l'escola i sempre tenim primer plat, segon plat i postres.

Per últim, hem elaborat i passat una enquesta a totes les professores que treballen al centre. Hem vist que més de la meitat estan aquí des dels inicis de la primària, és a dir 10 anys. Totes tenen molta experiència professional i estan contentes de ser mestres perquè és vocacional. Quan els hi preguntem què opinen de l'escola, la majoria contesta que és una escola petita, molt acollidora, amb nens guapos, treballadors, educats, simpàtics, participatius... i que el claustre de professors és molt professional, treballador i compromesos amb la feina que estan fent.

Nosaltres, els nens i nenes de quart, creiem que la nostra escola "ÉS LA MILLOR".
FELICITATS PER AQUESTS 10 ANYS!!!



EL CORRELENGUA 2015 A L'ESCOLA SANT ESTEVE

Escola Sant Esteve
Alumnes de 5è de Primària

Com cada any, a l'escola fem activitats relacionades amb el CORRELENGUA.

En el cicle superior hem fet un projecte d'investigació sobre el Correlengua. A partir del que ja sabíem, hem elaborat un dossier amb el recull de diferents activitats: recerca d'informació, mapes conceptuals, recull de cançons del personatge homenatjat (Ovidi Montllor). També altres cançons per tal de treballar els diferents dialectes del català, així com treballs de plàstica, com per exemple un mosaic del retrat de l'Ovidi.

El Correlengua és una iniciativa popular que se celebra anualment en els territoris de parla catalana, amb l'objectiu de mostrar la vitalitat de la llengua catalana i fomentar-ne l'ús social i té com objectiu garantir el futur de la llengua catalana, valorar més la cultura catalana i que aquesta llengua sigui oficial en tot el territori català. Té com a lema: LLENGUA, CULTURA I LLIBERTAT. Se celebra en diferents llocs de Catalunya i té com element simbòlic una flama.

Una de les cançons que hem treballat és L'escola de Ribera que ens va agradar molt perquè amb l'ajuda dels nostres pares i familiars vam poder comparar l'escola d'abans amb l'escola d'ara, i altres cançons com: Carnisser, Sóc pagès, Va com va,... Aprofitant el context històric en el qual va viure l'Ovidi Montllor, hem elaborat un treball específic de la història començant per la segona República fins a l'actualitat, aprofundint en l'etapa de la Guerra Civil Espanyola, elaborant també una línia del temps. Hem fet unes gràfiques a partir d'unes entrevistes fetes a les famílies sobre els anys de la Guerra Civil i la postguerra. També vam veure la pel·lícula *La Lengua de Las Mariposas*, i vam assistir a un concert de versions de l'Ovidi Montllor, a càrrec del grup Els Collons del Pare Rababa.

Hem aprofitat el Correlengua també per treballar les comarques de Catalunya i altres aspectes de la llengua catalana. Al final del projecte, vam fer un vídeo on explicàvem tot el que havíem après amb el Correlengua i, més tard, pares i mares, el van poder veure a l'escola. Si esteu interessats el trobareu en el nostre blog de cinquè de l'escola.



Foto grup 5è A



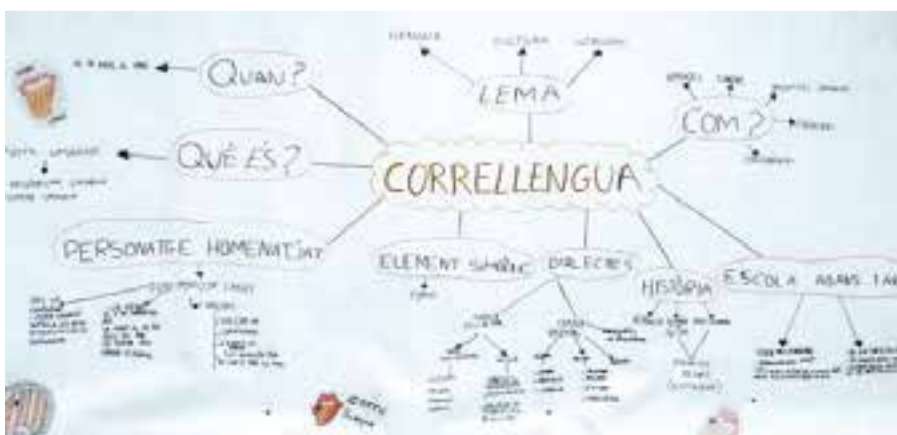
Foto grup 5è B



Concert versió Ovidi Montllor



Diferents dialectes del català



Mapa conceptual dels alumnes de 5è A



Mapa conceptual dels alumnes de 5è B

SETMANES CULTURALS

Escola Mestre Pla · Alumnes de 6è de Primària

INTRODUCCIÓ

Hola, som els i les alumnes de 6è. Aquest any, la nostra estimada escola Mestre Pla celebra la desena setmana cultural de la seva història. Nosaltres, per sort, hem pogut gaudir de gairebé totes i cada una d'aquestes experiències inoblidables. Gràcies a això hem tingut una primària feliç, divertida i interessantíssima, ja que ens han ensenyat moltes coses que no coneixíem, com ara diferents cultures, tradicions, activitats i oficis o fins i tot misteris sobre l'univers i la ciència.

Amb aquest article volem compartir amb vosaltres els nostres records més bonics de la nostra curta però intensa vida escolar.

A continuació us portarem per un viatge trepidant que passarà totes les nostres vivències compartides amb els nostres companys, amics, mestres i familiars.

2006 L'ÈPOCA DELS CASTELLS

La primera de les setmanes culturals és la de l'any 2006, quan es va celebrar la setmana cultural dels Castells. Es va decorar el vestíbul de l'Edat Mitjana i es van fer tallers sobre aquella època. Els nens van dibuixar castells, es van disfressar de cavallers i princeses i també es van maquillar. Va ser la primera vegada que el Mestre Pla va celebrar una Setmana Cultural i tothom s'ho va passar súper bé i va aprendre moltes coses noves.

2007 SOM IGUALS- SOM DIFERENTS

L'any següent es va dedicar la setmana a treballar diferents tribus i cultures del món, fent jocs i d'altres activitats. Cada classe va escollir-ne una i, després de treballar-la, els alumnes van aprendre com vivien, els seus menjars típics, jocs tradicionals, etc. Entre d'altres coses van treballar amb fang blanc, amb el què van fer ratolins i cargols.

Aquesta setmana cultural va ser la primera en que es va celebrar una festa de cloenda, en la qual es van fer tallers. També van col·laborar-hi diferents ONG, com ara Intermon-Oxfam, que ens va oferir una xerrada sobre el mercat just i la feina solidària que fan.

2008 JOCS OLÍMPICS

Aquesta va ser la nostra primera setmana cultural. L'any 2008 ens vam convertir en atletes. Es van celebrar les Olimpíades del Mestre Pla al llarg de tota una setmana, amb el dissabte i diumenge inclosos. Fins i tot, teníem una mascota, semblant a un ratpenat, de color taronja, i anomenat Blacky. Tots els alumnes de l'escola, per classes, representàvem un país. El primer dia vam fer una desfilada al pati, onejant la bandera del país que havíem treballat, per inaugurar els Jocs. Als patis de l'escola es van organitzar diferents proves esportives com, per exemple, curses de relleus. A més, dins del gimnàs es van fer activitats relacionades amb els Jocs Olímpics i hi havia la nostra mascota ballant i animant-nos. Als tallers vam fer medalles de fang amb les anelles olímpiques, pintades de daurat. Al llarg del cap de setmana es van celebrar diferents competicions (tennis, tennis taula, futbol, bàsquet...) on van poder participar també les nostres famílies. L'últim dia, a la festa de cloenda, vam sortir tots al pati amb banderoles i la nostra medalla d'or posada. Ens van regalar samarretes del Blacky com a record.



2009 EL MÓN DE L'ART

Vam dedicar la setmana a aprendre sobre la vida de diferents artistes com Gaudí, Miró, Picasso i d'altres. Vam fer molts tallers, alguns de modelatge de figures de fang (les xemeneies de La Pedrera, per exemple) i de vitralls. Amb material reciclat, vam fer escultures de plastilina. Diferents pintors del poble van venir a ensenyar-nos les diferents tècniques de pintura. A la festa de cloenda, tota l'escola es va convertir en un gran espai artístic on a través de diferents tallers vam poder crear les nostres pròpies obres. Entre tots vam pintar un gran quadre on apareixen els pintors Dalí, Miró, Picasso i Kandinsky. Encara el tenim decorant un dels passadissos de l'escola. També ens va agradar molt veure com un professional, amb molts esprais de colors, ens guarnia el pati amb un grafiti inspirat en l'obra de Gustav Klimt.



2010 L'UNIVERS

2010 L'UNIVERS

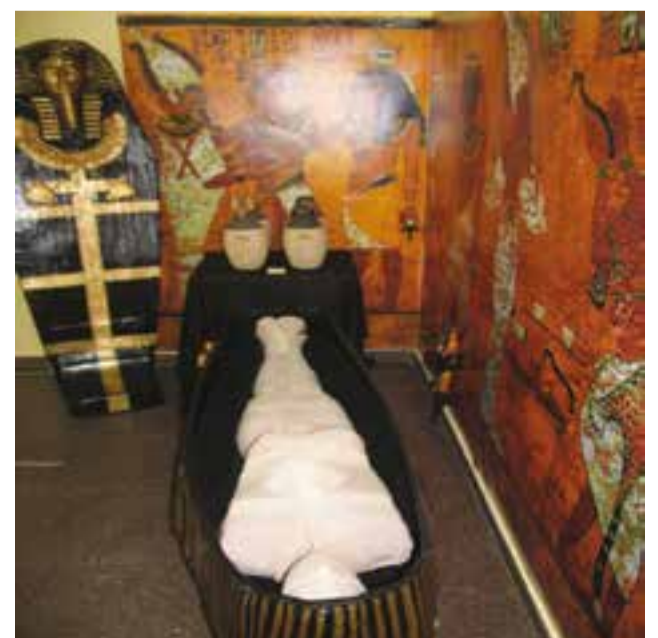
Al llarg de tota la setmana, vam anar fent tallers i mini-investigacions sobre l'espai. Vam treballar els diferents planetes del Sistema Solar i també vam aprendre què és la Via Làctia gràcies, entre d'altres coses, a una cançó de la que encara avui ens en recordem. Als tallers que es van preparar a l'escola, vam fer planetes de paper maixé i vam muntar un planetari que vam poder visitar tota l'escola i observar les constel·lacions, les estrelles, els planetes, etc. Uns experts en la matèria ens van explicar la teoria del Big-Bang, la formació dels planetes i de què estan fetes les estrelles. Vam representar amb gestos, expressions corporals i moviments la creació de l'Univers escoltant una gravació. Els alumnes de sisè d'aquell curs van preparar una obra de teatre relacionada amb l'Univers.

A la festa de cloenda es va posar un planetari al pati i uns telescopis electrònics amb els que vam poder veure planetes, estrelles i constel·lacions, així com la Lluna. Fins i tot vam poder veure Saturn! Per primera vegada ens vam quedar amb les nostres famílies a sopar a l'escola i vam aprofitar per observar l'univers a la nit.



2011 EGIPTE

Ens van donar l'oportunitat d'anar al Museu Egipci de Barcelona on vàrem aprendre moltes coses de la cultura egípcia. Al llarg de tota la setmana, vam treballar Egipte mitjançant presentacions digitals i tallers. En un d'ells, vam aprendre a escriure el nostre nom en un paper utilitzant els símbols egipcis i vam dibuixar una representació del seu ritual fúnebre. També vam fer piràmides i canoes de paper en volum, vam fer joies i vam estampar/planxar símbols egipcis a unes samarretes blanques amb plastidecor. Vam investigar com i de què estan fetes les piràmides dels faraons, que estan plenes de paranys i passadissos secrets per tal de protegir les seves joies (que estaven dins del sarcòfag on estava enterrat el faraó). Vàrem agafar una nina de mida real i la vam embentar i posar-li un cor de porc (quin fàstic!) fent com si fos una mòmia. Els alumnes de sisè d'aquell curs van preparar una obra de teatre que representava la momificació d'un Faraó. Les famílies van presentar un documental d'Egipte.



2013 TRADICIONS CATALANES

Aquests dies vam poder aprendre i entendre millor la idiosincràsia de la nostra cultura a través de les nostres tradicions populars més arrelades. Vam treballar els orígens de la nostra cultura i les nostres festes populars.

Van venir diferents associacions i col·laboradors per ensenyar-nos balls tradicionals com la sardana o el ball de bastons. Els Saballuts, que són els castellers de Sabadell (els de Castellar començaven aquell any a formar-se), ens van ensenyar a fer castells en un taller, on també vam aprendre qui hi participa i com ens hem de vestir adequadament. A l'escola, vam fer tallers on ens vam fabricar el material necessari per representar la Patum de Berga (timbals, capgrossos, etc). També es van fer cantades d'havaneres i desfilades de capgrossos.

A la festa de cloenda es va organitzar una botifarrada popular, així com un concert d'havaneres i balls tradicionals. També ens van visitar "Les bruixes del nord" de Sabadell, que ens van omplir la pista de foc i soroll. Per acabar es va organitzar un ball de Festa Major, on tots ens ho vam passar molt bé ballant el ball del fanalet.



2014 ÀFRICA NEGRA

Durant la setmana, a classe vam conèixer diferents països, cultures i tribus del continent africà, així com les diferències que hi ha entre la vida que tenen els nens i nenes d'allà i les nostres. Així vam conèixer com construeixen les seves vivendes més típiques, que cuinen a l'exterior, que no van a l'escola regularment i que aquestes són molt diferents a les nostres. D'altra banda, a part del dossier que vam elaborar a classe, vam aprendre a tocar instruments com el djembé i un gran xilòfon de fusta (balafo). Vam fer tallers on vam poder realitzar màscares, fermalls, joies de fang, vestits típics, patchwork, instruments típics amb material reciclat, jocs de taula africans, etc. Tots aquests productes, fets per nosaltres, els vam poder vendre el dia de la festa de cloenda a tots aquells que van voler entrar a l'escola i formar part d'aquella experiència. La recaptació va anar destinada a una ONG per ajudar al continent africà. El dia de la festa ens van ensenyar ritmes i danses africanes, contes típics del continent, ens van fer trenes, etc. Vam acabar la setmana amb una botifarrada i un gran ball africà al gimnàs.



2015 EL MÓN DE LA CIÈNCIA

L'any passat, la nostra escola va celebrar la Setmana Cultural de la Ciència. Tots nosaltres esperàvem aquest moment amb molta impaciència, ja que sempre ens sorprenem amb les activitats que fem. Vam fer molts tallers al llarg de tota la setmana, vam treballar en grups per fer presentacions digitals sobre científics famosos. Els tallers que més ens van agradar van ser: fer un circuit elèctric, barrejar líquids, tests interactius i científics, etc. A més a més, vam tenir la sort de rebre la visita de científics, els quals van fer-nos conferències i experiments en els que nosaltres podíem interactuar. A més, per classes vam fer un concurs de dibuix amb el que vam escollir la mascota de la setmana de la ciència, en Robiplà. Com cada any, va haver-hi una gran festa de cloenda, on hi havia un planetari, jocs científics i una gran botifarrada per sopar. A més, vam poder comptar amb la presència de científics famosos, com en Marc Boada (presentador del "Què Qui-Com") o el Melquíades (que ens va fer un espectacle de ciència per a nens).

A banda de passar-ho súper bé, també vam poder estudiar alguns dels grans científics de la història que, amb el seu treball, han aconseguit canviar el món en el que vivim. Així va ser com vam conèixer la vida i obra de Marie Curie, Isaac Newton, Albert Einstein, Arquímedes, el polifacètic Leonardo Da Vinci o el gran Nicola Tesla, entre d'altres. Aprofitant el tema d'aquesta setmana cultural, l'escola va inaugurar un laboratori de ciències altament equipat amb microscopis, balances, col·leccions de roques i minerals, imants, jocs d'electricitat, etc.

D'aquesta gran aula encara en traiem profit avui i ens ajuda a experimentar amb l'entorn per tal d'entendre millor tot el que ens envolta.



2012 EL CIRC

Durant aquesta setmana vam fer moltes activitats. Entre elles vam aprendre a fer piràmides humanes, tombarelles, salts, equilibris, etc. Totes les activitats estaven relacionades amb cada una de les disciplines que trobem dins d'una carpa de circ. Però no només vam tenir la sort de practicar aquests exercicis sinó que també vam visitar un circ de veritat! , on vam poder veure i parlar amb els artistes. Alguns d'ells ens van visitar a l'escola, on van realitzar amb nosaltres uns tallers curiosos i divertits en els que vam aprendre a caminar sobre una pilota gegant, entre d'altres coses.

Després d'una setmana intensa de pràctica i aprenentatge, vam transformar l'escola en un circ col·locant-li una carpa i decorant el vestíbul com si fos un circ de veritat; fins i tot vam fer ninots de públic amb les nostres cares. En aquest nou escenari vam fer una funció per als pares, on vam poder posar en pràctica tot el que vam aprendre i fer el pallasso, que és el que se'ns dona millor.





AIXÒ ÉS MÉS DIFÍCIL DEL QUE SEMBLA!

Escola Josep Gras · Grup de 6è del taller de revista

El divendres dia 23 d'octubre, el grup de Grans vam fer una sortida per l'entorn per tal de cohesionar i empatitzar amb tots els membres del grup; perquè els alumnes de 4t són nous a Grans i nosaltres marxarem a final de curs.

La sortida consistia en seguir l'itinerari de La Creu de Ricó-LaTorrota i fent aquest recorregut vam descobrir les barraques de vinya. Aquestes construccions les utilitzaven els pagesos per guardar les eines, i quan feia mal temps servien per aixoplugar-se.

En Jordi Guillemot ens va acompanyar durant tot el recorregut com a expert; ell és membre de l'Agrupació Pedra Seca Ballestar, que s'encarreguen de restaurar, amb l'ajuda de padrins, les barraques de vinya que hi ha per la zona.

Per a la seva reconstrucció s'utilitzen materials que estan més a l'abast, com pedres i

el projecte per construir els nostres refugis. Refugis on poder jugar, llegir, relaxar-nos... compartir amb els companys i companyes; i alhora deixar un record del nostre pas pel Josep Gras.

Hem conversat moltíssim per tal d'aconseguir el nostre objectiu, i ens hem adonat que arribar a tenir els refugis construïts "no és tan fàcil com semblava".

Hem vist la necessitat de construir dos tipus de refugis diferents: interiors i exteriors.

Poc a poc hem anat donant forma als nostres refugis. I ara ja tenim ben definit el refugi interior:

- base quadrada perquè a l'hora de construir serà més fàcil.
- alçada: 1,70m
- sense sostre
- materials: fusta d'avellaner i tela

En un primer moment vàrem creure que la construcció dels refugis seria facilíssima i molt ràpida, però a l'hora de portar-ho a la pràctica, no ho ha sigut tant, perquè volem unes construccions realment útils i com molt bé va dir un company: AIXÒ ÉS MÉS DIFÍCIL DEL QUE SEMBLA! D'aquí el nom del nostre projecte.

Aquí us deixem l'adreça de la nostra web, per tal que en feu el seguiment de les nostres construccions:

<http://agora.xtec.cat/ceipjosepgras/>
Grup de 6è del taller de revista.



terra, i que possiblement havien format part de l'estructura inicial. Acabada la reconstrucció, i com a curiositat, planten lliris per tal que el sostre no s'enfonsi.

Tant ens va agradar la idea que des de l'escola s'apadrinarà una de les barraques.

Però el grup de 6è hem volgut anar una mica més enllà i a partir de la sortida hem iniciat

Per a tots ells hem hagut de buscar la ubicació idònia, hem hagut de parlar amb l'equip directiu, hem hagut de demanar ajuda a una experta en arquitectura, hem hagut d'aprendre a mesurar, fer plànols, a treballar amb les escales, a calcular superfícies... a utilitzar un vocabulari específic: estructura, cotes, superfície, estabilitat... També hem hagut d'aprendre a fer pressupostos... Hem après que les matemàtiques formen part de la vida quotidiana i que les mesures, els càlculs i les operacions les utilitzem quasi sense pensar.



CONEIXEM EL PINTOR ENRIC AGUILAR

Escola Emili Carles-Tolrà
Alumnes de 1r i 2n de Primària

- Neix a Sabadell i des del 2003 viu a Castellar.
- Des de 1998 es dedica professionalment a la pintura.
- El 2005 trasllada el seu estudi taller al nostre poble.
- El 2007 inaugura la seva galeria d'art "Aguilar".
- També es dedica a donar classes de dibuix i pintura.
- Ha fet diferents exposicions de la seva obra pictòrica que s'agrupa en diferents sèries i temes, marines, ciclisme, menines,...



HEM APRÈS MOLTES COSES DURANT LA VISITA

Abans de la visita, hem buscat informació sobre ell i hem observat algunes de les seves obres. Després, hem preparat unes preguntes sobre el que volíem conèixer de la seva feina.

Hem visitat el seu taller i l'Enric ens ha explicat què és una galeria d'art (és un espai que serveix per a mostrar les obres dels artistes i que es puguin vendre) i com treballa ell al seu taller.

També ens ha explicat:

- Hi ha dues formes de pintar: una que es diu figurativa (es pinta els que es veu i com es veu i es pot reconèixer el que és) i l'altra que es diu abstracta (es pinta amb taques i no es pot identificar el que és, cadascú pot veure una cosa diferent).
- Amb els minerals es poden fer pigments.
- Els pigments barrejats amb ou, cola, oli, resina, mel... serveixen per a fer pintura.
- Les seves pintures tenen textures que aconseguen fent servir gases que va modelant.
- Es pot pintar utilitzant els dits, diferents tipus de pinzells, escampant aigua a sobre de la pintura...



NOSALTRES LI HEM FET LES PREGUNTES QUE PORTÀVEM PREPARADES.

- Quants anys fa que pintes? 18 anys.
- Per què et dediques a pintar? Des de petit li agradava dibuixar i pintar.
- En què t'inspires? Qualsevol cosa li pot donar una idea.
- Com et sents quan pintes? Quan pinta pot sentir diferents emocions.
- Com ho fas per pintar tan bé? Abans de pintar un quadre fa moltes proves i practica molt.
- Per què fas servir pocs colors i per què són aquests?
Li agrada pintar amb uns colors determinats que són els que el fan sentir bé.
- Quants quadres fas en un dia? Cap, necessita més temps.
- Quants quadres has pintat? Ha pintat moltíssim quadres.
- Per què tens tants quadres de bicicletes? Perquè li agrada molt anar en bici i fer curses.
- Els seus pintors preferits són: Picasso, Miró i Tàpies.

FINALMENT HEM TREBALLAT AL SEU TALLER

Al taller hem fet d'artistes. En un paper hem fet un paisatge de les muntanyes de Montserrat, el cel l'hem fet amb pigments escampats amb els dits. I les muntanyes amb pintura fabricada barrejant pigment i rovell d'ou i les hem pintat amb pinzell.

ENS HA AGRADAT MOLTÍSSIM I ENS HO HEM PASSAT MOLT BÉ.

PASTORETS CASTELLARENCS

Escola El Sol i La Lluna · Alumnes de 4t de Primària

Aquest any ens hem plantejat de tractar una mica un tema que el 2016 serà d'actualitat a Castellar del Vallès, ja que es commemora el centenari de la primera representació dels PASTORS CANTAIREs DE BETHLEEM de Mn. Joan Abarcat.

L'hem escollit per saber més d'aquesta efemèride, per difondre aquesta notícia d'alguna manera o altra, i per donar a conèixer millor el grup de teatre de la nostra Escola i parlar dels seus PASTORETS, que representen cada any a l'Auditori Miquel Pont, en dues funcions, una per als alumnes de l'Escola i l'altra per a familiars i públic en general.

Per tal d'informar-nos d'aquesta darrera qüestió vam preparar una entrevista amb dues representants d'aquest grup, la Violeta Palazón i la Clara Simó, que és la Directora del grup; els alumnes de 4t es van encarregar del guió. L'entrevista va ser molt enriquidora i profitosa perquè els alumnes van formular preguntes bastant variades. Va tenir lloc just uns dies després de la representació d'enguany i la finalitat principal era conèixer aspectes generals del grup i debatre sobre els Pastorets de l'Escola fent referència també a altres Pastorets.

Els "teatres" del Sol i La Lluna EL TEATRE A L'ESCOLA ÉS VIU !!

Qui som? Un grup de mares i pares, membres de l'AMPA de l'escola El Sol i la Lluna units per una afició comuna: fer més proper el teatre als nens de l'escola i alhora gaudir i passar-s'ho pipa fent un teatre senzill, planer i molt, molt divertit.

El grup de teatre funciona des de l'any 2011.

Primer es feien tres obres al curs, però actualment se'n fan només dues. Els van preguntar quines sensacions tenien just al moment de començar a actuar. A l'escenari les sensacions són emoció, nervis, abans, i després una mica de vergonya, se senten alguns dels comentaris del públic, però en el moment en que s'apaguen els llums i es comença a actuar els nervis desapareixen i es té una sensació de relaxació. Els semblava que a tots els actors, encara que siguin famosos, una mica també els passa el mateix.

Un alumne va preguntar si alguns dels pares o mares del grup de teatre ja n'havien fet abans de fer-ne a l'escola. Varen respondre que alguns sí. També els hi va preguntar com aconseguia que no es noti el fet de tenir nervis. L'alumne que va fer la pregunta afirmava que a la funció dels Pastorets a cap dels actors i actrius es notava que passessin nervis.

A la Clara (la directora) li van preguntar com feien el guió de les obres. Ella va respondre que el guió s'adapta molt sovint a les característiques de les persones que estan disponibles per a fer l'obra. A les primeres sessions d'assaig es fa una pluja d'idees per marcar una mica com serà l'obra. Durant els assaigs sovint es canvien alguns diàlegs que fan variar una mica el projecte d'inici si és necessari. En concret, sobre els Pastorets, es comença amb un esquema bàsic de Pastorets i després es fan altres variacions. La Clara va dir que escriure el guió ocupava dues setmanes aproximadament. I que quan s'escriu pensa en persones concretes i no tant en el personatge.

Els preguntaren sobre el vestuari i van dir que majoritàriament eren peces fetes a casa o de préstec d'algun amic/amiga. Varen dir que els Pastorets clàssics duren tres hores i que els Pastorets de l'escola són "Pastorets exprés" moderns, amb humor i divertits. Van explicar també que no hi ha havia un tramoia en concret, sinó que els que no actuaven en aquell moment feien els canvis d'escenografia.

La directora va explicar quina era la definició de la paraula tramoia (que no tots els nens coneixien).

També va sortir el tema, en concret de l'Eloi, de si de petites o joves havien anat a veure Pastorets. Van respondre que sí, a la Faràndula de Sabadell, a l'Esbart Teatral a Castellar, al Moviment de Colònies i Esplai i a algun altre poble de Catalunya.

Sobre els Pastorets representats fins aquest any van dir que dos anys van repetir els mateixos, però normalment fan una obra nova cada any. Moltes vegades surten personatges diferents. A algun dels alumnes se li va acudir fer notar que aquest any havia sortit una "Caganera" i les actrius van dir que l'any passat el "Caganer" era una noia disfressada de noi, per tant, de "Caganer". Les dues estaven d'acord a dir que quan el públic respon és una sensació molt emocionant. Quan la sessió és per als nens petits la resposta és molt diferent que quan és adreçada als alumnes grans o als familiars. La Violeta va dir que de vegades la Clara, la directora, algun cop els esbronca, però que mai s'enfada. La directora pensa que seria bo que entressin altres pares per a ampliar el grup de teatre. Els van preguntar si sabien si d'altres AMPES del poble tenien un grup de teatre de pares, i van respondre que s'havien interessat pel grup de la nostra escola, però no se n'ha constituït cap altre. En general hi ha moltes més actrius que actors i que alguna vegada intenten repescar alguns dels que han actuat en anys anteriors. Un dels mestres va preguntar a la Violeta si després d'haver vist actuar la seva filla i els seus companys a l'obra de teatre en anglès, recentment representada, creia que des de l'escola podrien sortir actors de cara al futur. Ella va aprofitar per felicitar tots els alumnes de l'escola que havien actuat en aquella obra i especialment els alumnes de 4t.

Tornant al tema dels Pastorets, van reconèixer que els agraden més els moderns que els clàssics, però que és important veure com a mínim dues vegades els antics. Els moderns són més propers per la parla i pel llenguatge, i els antics, si són en vers, més complicats d'interpretar. Les actrius van preguntar als nens si els podien donar idees de cara a la propera obra a representar per a Sant Jordi. El Denis, un dels mestres de música de l'escola, els hi va suggerir de fer un musical i elles van respondre que podria ser interessant, però que segur que seria massa difícil i serien necessaris molts més assaigs.

Obres que han fet:

Una primera obra de tastet (Sant Jordi de 2011)

Els primers Pastorets (desembre de 2011)

Els Dracs i Sant Jordi (abril de 2012)

La Ventafocs i el Príncep Rocker (fi de curs de 2012)

Performance "Ens han robat les castanyes" (novembre de 2012)

Els Pastorets (desembre de 2012, obra oberta al públic amb part de recaptació destinada a la Marató de TV3)

Sant Jordi (abril de 2013)

El Blancaneu i les 7 gegantes (el món al revés) (juny de 2013, obra integrada dins la festa del fi de curs 2012-2103)

El Dibuix de Nadal (desembre de 2013, obra oberta al públic amb part de recaptació destinada a la Marató de TV3)

Peter Pan (maig de 2014, obra oberta al públic amb part de la recaptació destinada a l'associació de rehabilitació pediàtrica de la Sala Puigverd de Castellar del Vallès)

Animació dins del festival musical dels alumnes de 6è del curs 2013-2104 (juny de 2014)

Els Pastorets (versió Toy Story) (desembre de 2014, obra oberta al públic amb la recaptació destinada a la Marató de TV3)

(Informació extreta de la pàgina web de l'escola, secció AMPA)



ELS PASTORS CANTAIRES DE BETLEM

El 1916 Mn. Joan Abarcat i Bosch va escriure i va compondre la música d'una sarsuela, una obra de teatre cantada: Els Pastors cantaires de Betlem, és a dir uns "Pastorets". Ell mateix va dir que era "una zarzuela navideña"

Va néixer a Tortosa el 25 d'abril de 1863 i va cursar els seus estudis eclesiàstics al Seminari de Tortosa. Després va prestar serveis en diverses parròquies fins que el 17 d'agost de 1899 va prendre col·lació del Benefici de Sant Josep de la parròquia de Sant Esteve de Castellar, en el Palau Episcopal de Barcelona, i cinc dies més tard, el 22 d'agost de 1899 va prendre'n possessió. A més va ser nomenat Organista i Mestre de Música de la Parròquia.

També va escriure Col·lecció de càntics a la Verge, El Lluís de la Lucía (1915, sànet en prosa), Sotracs de la Vida (1916, drama en tres actes en prosa), Romanç històric descriptiu de la baixada de la Mare de Déu de la Cinta (1921, obra poètica), Estimem-la (1935, poesia) i Goigs en lloança de Nostra Senyora Verge de les Arenes (1949, cançó).

Va morir a Castellar del Vallès el dia 22 d'agost de 1943, als 80 anys.

El desembre de 1916 es va fer la primera representació de Els Pastors Cantaires de Betlem i va agradar molt als pares i avis de moltes famílies de Castellar del Vallès, potser perquè ja va ser pensada per ser representada per actors concrets i veus concretes de gent de Castellar. Algunes persones que en algun moment van estar vinculats a l'obra com a actors i cantaires encara saben de memòria el total de l'obra o alguns fragments llargs.

Aquesta obra va ser representada de forma força continuada durant les festes nadalenques i normalment al nostre poble.

El 1991, amb motiu de la commemoració dels 75 anys de la seva estrena, Gener Martí i Montllor diferenciava en un article publicat al monogràfic de la Plaça Vella num. 33 que fins llavors aquells 75 anys es podien agrupar en tres grans èpoques.

La primera època comprenia des del seu inici 1916 fins al 6 de gener de 1936, poc abans d'esclatar la Guerra Civil a Espanya, el 1936. Els actors i altres participants eren membres del Patronat Obrer de Sant Josep i l'obra va ser patrocinada bàsicament pel seu autor, Mn. Joan Abarcat, que alhora era qui dirigia l'escena i tocava el piano durant les representacions. Aquesta obra lírica era interpretada cada any per les diades nadalenques, entre dues i tres vegades al teatre del Patronat, amb molt èxit de públic. Al teatre hi cabien unes 400 persones i l'entrada per veure les representacions costava 50 cèntims (de pesseta). Tal com era el costum d'aquells anys les dones no acostumaven a actuar dalt l'escenari; és per això que els papers reservats a les dones, si n'hi havia algun, eren representats per nenes.

La segona època correspon des de finals de la Guerra fins al desembre ed 1963, que va ser la darrera representació corresponent a aquesta segona època. És una època protagonitzada per la col·laboració de les entitats del poble.

Acabada la Guerra Civil totes les activitats s'anaren reorganitzant de nou. No sé si totes les activitats del poble abans de la Guerra varen tornar a ser autoritzades o es van haver de reformar i/o readaptar a les noves circumstàncies del moment.

El mossèn va haver de tornar a refer l'obra perquè sembla que fou cremada en temps de guerra. A més hi va haver algunes interrupcions i alguns canvis a l'obra amb el beneplàcit de Mn. Joan, com la introducció d'un nou quadre, d'Alfons Gubern, anomenat "buscant estatge", el 1953.

L'Esbart Teatral es va convertir en "Agrupación de Amigos del Teatro".

La tercera època va començar 23 anys després de la seva darrera representació i se centra bàsicament entre els anys 1985 i 1991, impulsada i protagonitzada pel Moviment de Colònies i l'Esplai.

El 5 de gener de 1985 es va fer la primera representació al gimnàs del Col·legi de les Germanes Dominiques (antic teatre del Centre Parroquial). Hi actuaren pares i monitors de l'Esplai i alguns nens i nenes, el Cor l'Espiga i altres cantaires que havien actuat anteriorment. Es comptà amb la col·laboració de Joan Piñot i Pascual que va fer una adaptació fragmentada de l'obra.

Cal destacar que el 1986 es va organitzar un Pessebre Vivent a la Natura a partir d'una adaptació dels Pastors Cantaires de Betlem.

Segons escriu Gener Martí la representació d'aquesta obra de Mn. Joan Abarcat ha esdevingut sense voler-ho una cita gairebé obligada de cada any, ha estat d'alguna manera recuperada dels arxius i ha esdevingut un patrimoni viu del nostre poble.

En aquesta època la representació dels Pastorets ha suposat donar un impuls important a d'altres iniciatives del Moviment de Colònies i d'Esplai, com la cantada de Caramelles per Pasqua del 1986 i la constitució de la Coral Xiribec arran de trobar-se per fer "Els Pastorets" i que porta el nom d'un dels pastors i personatge important de l'obra, presentada en públic a l'estiu de 1990.

Les darreres representacions d'aquesta època van ser el 26 i 29 de desembre del 1991.

Josep Maria Pladevall i Fontanet, professor del Conservatori de Música de Sabadell i de l'Escola d'Ensenyament Musical, la descrivia com una sarsuela, similar com a gènere a l'òpera comique francesa, basada en



l'alternança de parts declamades i parts cantades, en un article del núm. 1 de la revista Artillestres (1 d'abril de 1986), del qual es feia referència també a la Plaça Vella núm. 33.

Segons ens ha comentat en Josep Maria Costa, persona vinculada a diverses entitats del poble, entre elles al Moviment de Colònies i l'Esplai des de finals del 1991 fins al 2013 els Pastors Cantaires de Betlem han estat representats alternativament per l'Esbart Teatral i pel Moviment de Colònies i l'Esplai.

El 2014 i el 2015 l'organització dels Pastorets ha anat a càrrec de la "Pedra Fina" amb fragments musicats extrets de la versió de Mossèn Joan Abarcat, amb una nombrosa assistència de públic que ha omplert l'Auditori Miquel Pont.

Per tal de poder tenir una idea més clara del que són ELS PASTORS CANTAIRE DE BETLEM vam creure que necessitaríem poder comptar amb un document d'imatge sobre una representació d'aquests Pastorets. Gener Martí, de l'entitat MOVIMENT DE COLÒNIES I L'ESPLAI, va facilitar una gravació en DVD d'una representació completa feta per un grup teatral de l'Esplai a les festes Nadalenques de 2004-2005, i ens el va lliurar Josep Maria Costa, exactor en diverses ocasions dels Pastorets de Mn. Abarcat i avi d'uns alumnes de l'Escola. Tenint en compte que la gravació tenia una durada excessiva per ser visionada per alumnes de l'Escola, ens va fer un resum del DVD, incorporant veu en off tot explicant de manera molt didàctica i assequible pels alumnes, dades del contingut i fent una breu repassada dels personatges i de les principals accions que representen l'argument. Posteriorment el 26 de febrer de 2016 va venir a visitar-nos acompanyat de Ramon Permanyer, que va representar el personatge de L'ESCUAT en les funcions del 2015, organitzades per l'entitat LA PEDRA FINA. Vam tenir ocasió de veure la versió adaptada per Josep Maria Costa i també vam veure fragments de la gravació feta per la "PEDRA FINA" de la darrera actuació.

Ens van explicar que **"A part d'organista i docent, mossèn Abarcat també va ser compositor i lletrista prolífic en els més diversos gèneres i registres"**. És en aquesta faceta que va deixar una empremta en la memòria castellanca, associada concretament a la seva obra més popular, Els pastors cantaires de Betlem, **"uns pastorets musicals autòctons que ell va escriure (tant pel que fa al llibret com a la partitura) pensant específicament en un públic i un elenc castellanca"**, diuen des de l'entitat coordinadora de l'espectacle.

Les representacions impulsades per ell es van allargar fins al 1936. Després de la Guerra Civil es van reprendre amb la implicació de diverses entitats locals: l'Esbart Teatral de Castellar, el Pomell Artístic, el Coro Castellarenca i el Centre Parroquial, i amb més o menys intermitències es van anar succeint fins al 1963.

Després d'uns anys d'inactivitat el 1985 l'entitat Moviment de Colònies i Esplai va recuperar-ne la representació amb la implicació dels infants i els pares i que, de forma biennal, ha tingut continuïtat. **"El 27 de desembre de 2014 es va celebrar una versió concert a l'Auditori"**, diuen els organitzadors. **"El que es va oferir a l'Auditori aleshores podriem dir que va ser el primer tast; una visió parcial de l'obra centrada en el component musical"**, i que els responsables pretenen que sigui l'aspecte principal, **"el que constitueix el gruix artístic i el principal atractiu"**.

Aquesta característica és el que fa que les representacions dels pastorets a Castellar siguin una peça singular de la tradició catalana de dramatitzacions nadalenques. La representació del 2014 va comptar amb la participació de l'orquestra de cambra Artcàdia i les corals Xiribec i Sant Esteve, dirigides per Carles Miró, que prèviament va fer un treball de revisió i arranjament de les partitures originals.

Després va tenir lloc un interessant col·loqui-entrevista amb les persones convidades, en el qual van participar-hi de forma força activa els nostres alumnes fent-los diverses preguntes, com per exemple "Com us sentiu quan el públic us aplaudeix?", "Us agrada el teatre?". El Josep Maria ens va explicar que només havia fet de Xiribec i d'avi Simó, en canvi el Ramon ha actuat en moltes altres obres a part dels pastorets i que la primera obra que va fer va ser als quinze anys.

Al final els dos actors van cantar una peça dels **PASTORS CANTAIRE DE BETLEM corresponent a la cançó del dimoni esquat i la van ensenyar als alumnes que també la varen cantar.**

Ens va agradar molt.



FONTS BIBLIOGRÀFIQUES :

PLAÇA VELLA NUM.33- (Monogràfic sobre " Els Pastors Cantaires de Betlem"
DIARI L'ACTUAL: Exemplars del 24 de Desembre del 2016 num.363 i num.. 364 Del 8 al 14 de gener del 2016.
PROJECTE DE LA PEDRA FINA

AGRAÏMENTS :

ARXIU D'HISTÒRIA DE CASTELLAR DEL VALLÈS (ROCAVERT)
GENER MARTÍ DEL MOVIMENT DE COLÒNIES I L'ESPLAI
JOSEP MARIA COSTA (Sense la seva col·laboració ens hagués estat molt difícil de fer aquest escrit)
RAMON PER MANYER (ESCUAT) Actor en la darrera representació de la " Pedra Fina"
CLARA SIMÓ i VIOLETA PALAZÓN (Membres del Grup de Teatre de l'Escola El Sol i la Lluna)