



Ajuntament de
Castellar del Vallès



P_AE 3040
Innovació, Intel·ligència i Sostenibilitat



POSICIONAMENT INDUSTRIAL DE CASTELLAR DEL VALLÈS

Ajuntament de Castellar del Vallès
Desembre 2022

Amb el suport de



Diputació
Barcelona

1. Introducció i objectiu



Punt de partida

Castellar del Vallès és un dels principals municipis de la Regió Metropolitana de Barcelona amb un pes molt determinant de la indústria, especialment en el sector fusta i mobles, metall, tèxtil i química.

La seva localització, en un entorn natural magnífic però amb mancances a nivell de connectivitat viària, ferroviària i de transport públic, poc visible darrera la ciutat de Sabadell, han provocat que no sigui un destí d'activitat econòmica suficientment rellevant.

No obstant això, el teixit empresarial i associatiu existent, l'eficiència de la seva administració pública i els seus espais destinats a allotjar activitat econòmica, juntament amb rellevants equipaments d'impuls a la creació i la innovació, fan que Castellar del Vallès hagi de ser reconegut com un destí per a empreses que cerquin espais atractius amb entorns mediambientalment sostenibles.

Amb aquest document es pretén oferir a l'Ajuntament de Castellar del Vallès un coneixement i un relat que permetin atorgar al municipi d'un posicionament estratègic merescut.

Unió de Polígons Industrials de Catalunya



Marc de referència

Qualsevol actuació territorial ve condicionada pel marc referencial legislatiu i executiu al qual està adscrita. Per tant, és d'obligació estar amatents a les directrius, accions i els recursos que se'n deriven dels 4 grans Pactes Nacionals impulsats per la Generalitat de Catalunya així com les accions promogudes per les Cambres de Catalunya en el marc dels 15 eixos estratègics del Programa Catalunya 2030/40.

Per la seva part, agents com el Consell Comarcal del Vallès Occidental, la Diputació de Barcelona, ASEMCA o l'Ajuntament de Castellar del Vallès, són també palanca de canvi territorial per impulsar un model propi de desenvolupament i creixement econòmic.

El territori també ha d'estar atent a les directrius europees en matèria de competitivitat i sostenibilitat adoptades per la Unió Europea. I en particular vetllar perquè els recursos provinents dels Fons europeus "Next Generation", però no només, es canalitzin de manera que puguin invertir-se en projectes transformadors.



Pacte Nacional per
la Indústria
2022-2025



Compromís 2030
Horitzó 2050
Transició Energètica



Pacte Nacional Mobilitat
Segura i Sostenible
2021-2030



Pacte Nacional per la
Societat del
Coneixement 2020-2024



Pacte per la
Reindustr. Del
Vallès Occidental



Catalunya
2030/40



RIS3CAT
2021-2027



NEXT
GENERATION



HORIZON
2021-2027



FEDER

An aerial photograph of a town situated in a valley. The town is centrally located, with a dense grid of buildings. A river flows through the valley, winding around the town. The surrounding landscape is hilly and appears to be a mix of agricultural fields and forested areas. The overall tone of the image is dark and somewhat desaturated.

2. El territori

Localització

Castellar del Vallès forma part de la Regió Metropolitana de Barcelona, en una àrea de segona corona al peu del Parc Natural de Sant Llorenç del Munt i Obac i a 10km de les principals vies de comunicació al Port i Aeroport de Barcelona.

Un municipi que tradicionalment ha estat considerat pel sector immobiliari industrial com excessivament allunyat de les principals infraestructures de comunicació però que ha sabut transformar el seu posicionament geogràfic en un avantatge competitiu pel seu entorn ambiental i paisatgístic.



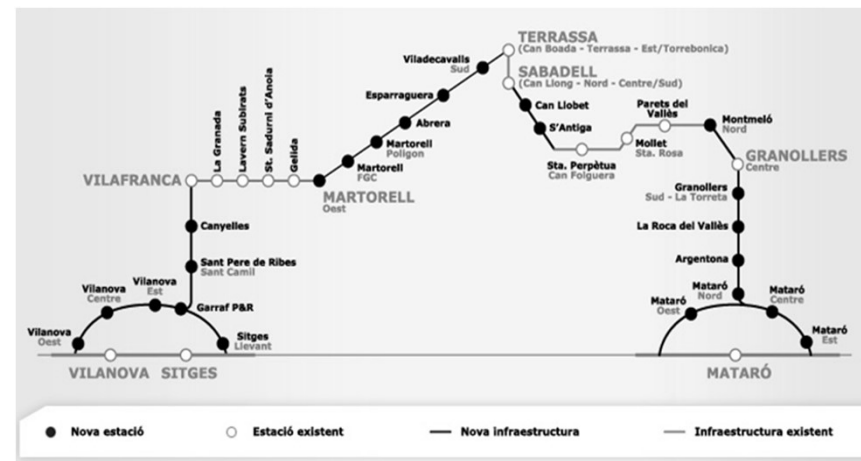
Connectivitat

Sense cap dubte la connexió a les principals infraestructures viàries i ferroviàries ha estat una reivindicació reiterada que s'ha vist parcialment pal·liada amb certes millores de condicionament que no han solucionat els problemes de base.

El "Pla específic del Mobilitat del Vallès", aprovat mitjançant Resolució el 2021, recull les aportacions del territori al llarg de dècades de reivindicacions que han deixat constància dels elevats índexs de perillositat, congestió i demanda no coberta de la infraestructura viària i el transport públic a Castellar del Vallès.

Un municipi que funciona com a travessera urbana del corredor Terrassa/Sabadell-Caldes de Montbui amb vies molt perilloses (C-1415/C-1413) i congestionades (B-124) que no disposa de la connexió de transport públic que la demanda actual, al límit de la seva capacitat, exigeix.

Un Pla que contempla el perllongament dels FGC al municipi, un corredor d'autobús d'alta prestacions (BRCAT) a la B-124 i una compleció de la Ronda Nord que hauria d'enllaçar la C-58 amb la B-124, entre d'altres actuacions. Actuacions al marge de dos projectes territorials que encara no han vist la seva definició definitiva, com la Línia Orbital Ferroviària i el Quart Cinturó.



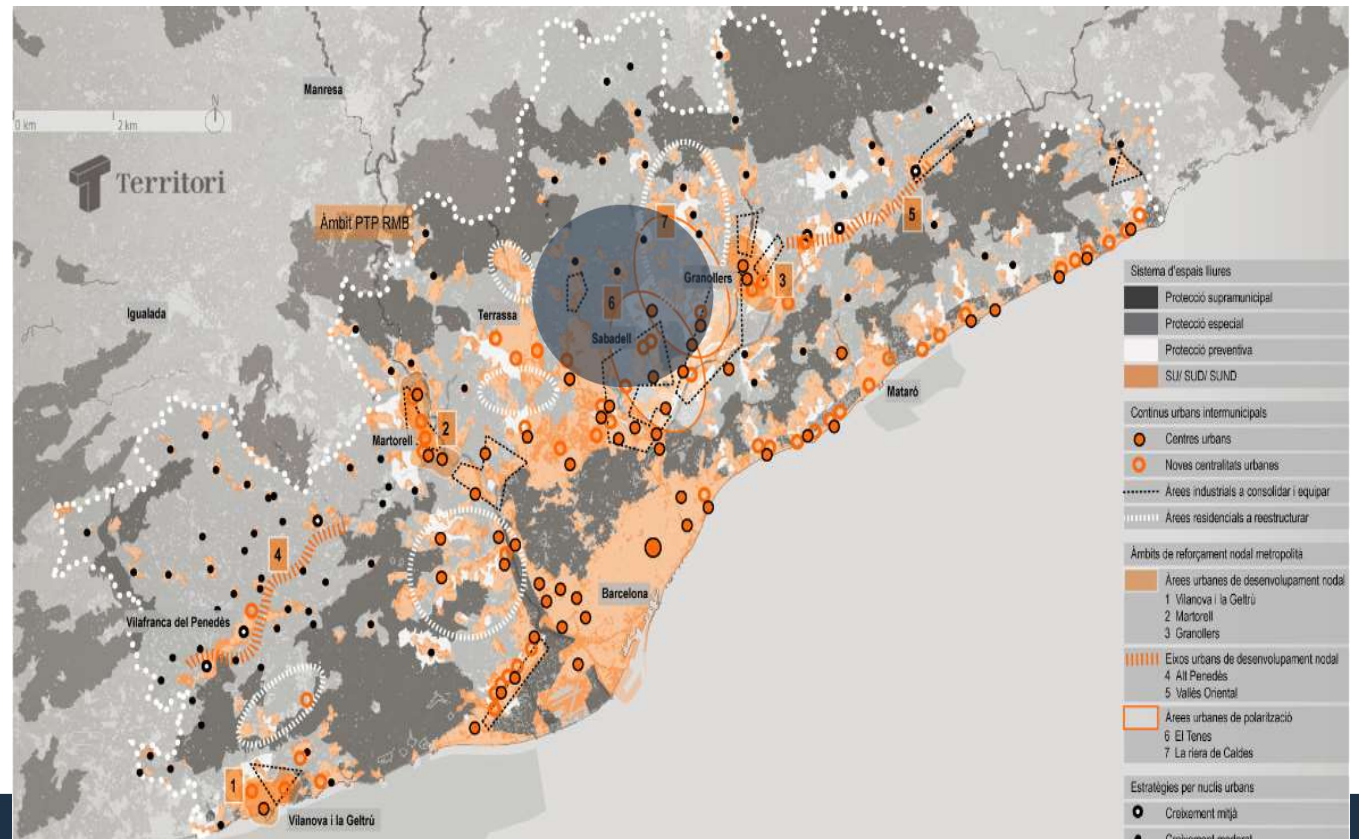
Font: Infraestructures de la Generalitat de Catalunya

Territorialitat

Uns projectes de millora de la connectivitat que responen a les dinàmiques exposades pel Pla Territorial Metropolità del 2010 en el qual es considerava Castellar del Vallès dins del sistema urbà de Sabadell, per sobre del corredor Terrassa/Sabadell-Caldes de Montbui.

Cal subratllar que en aquest mateix Pla Territorial ja es preveia el futur perllongament de la línia dels Ferrocarrils de la Generalitat de Catalunya fins al municipi, projecte que, 12 anys més tard, acaba de rebre el Compromís del Govern per ser estudiat.

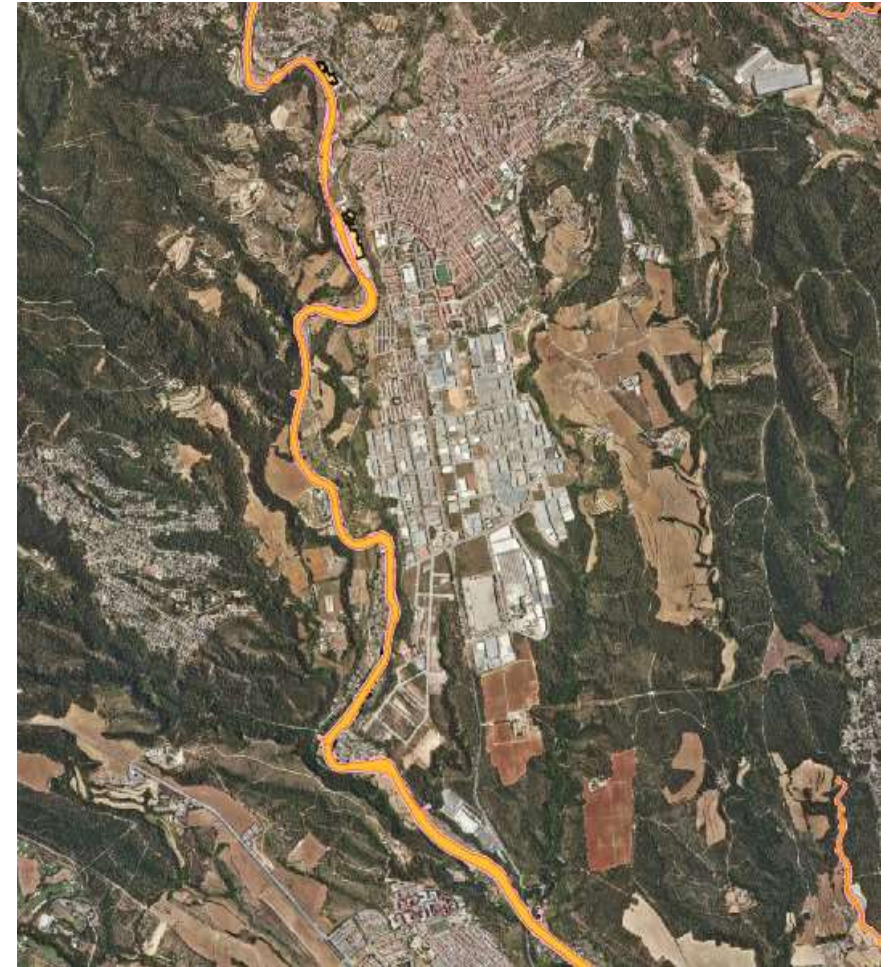
Font: Observatori de projectes i debats territorials de Catalunya



Medi ambient i paisatgisme

És molt rellevant la proximitat al Parc Natural de Sant Llorenç del Munt i l'Obac al casc urbà i als Polígons d'Activitat Econòmica del municipi ja que li atorguen un entorn i una empremta molt particular.

Les conques del riu Ripoll i el Torrent dels Colobrers reforcen aquest paisatge sense conferir nivells de perillositat per inundabilitat, tal i com s'indica al plànol annex del mapa de Protecció Civil de Catalunya.



Projectes territorials estratègics tractors



XARXA D'ESPais DE FABRICACIÓ DIGITAL

El Lab Castellar forma part d'aquesta xarxa comarcal que promou la creació digital, l'emprenedoria, la innovació oberta i la cultura "maker" a la ciutadania

CAMPUS URBÀ DE CIÈNCIES DE LA VIDA I LA SALUT

Projecte a l'entorn del coneixement que es desenvoluparà a l'antiga fàbrica Artextil a Sabadell a iniciativa de l'Ajuntament de la ciutat, la UAB, la Corporació Sanitària Parc Taulí i la Fundació FUNDI-ESDI.



PECT INIVAL·LES

Projecte a l'entorn de la innovació de 3,3M€ liderat per l'Ajuntament de Sabadell i amb socis beneficiaris com l'ajuntament de Sant Quirze del Vallès, la UAB, FUNDIT i la Fundació Parc Taulí, i socis no beneficiaris com els ajuntaments de Barberà del Vallès i Castellar del Vallès.



HUB D'INNOVACIÓ AERONÀUTICA

El juliol del 2021 AENA, la UPC, el CZF i l'Ajuntament de Sabadell van signar el protocol per impulsar aquest hub aprofitant el potencial de l'aeroport de Sabadell. Amb un impacte actual de 4.000 treballadors, es preveu atraure centres logístics i industrials que beneficiaran directament tota la seva àrea circumdant



3. Castellar del Vallès

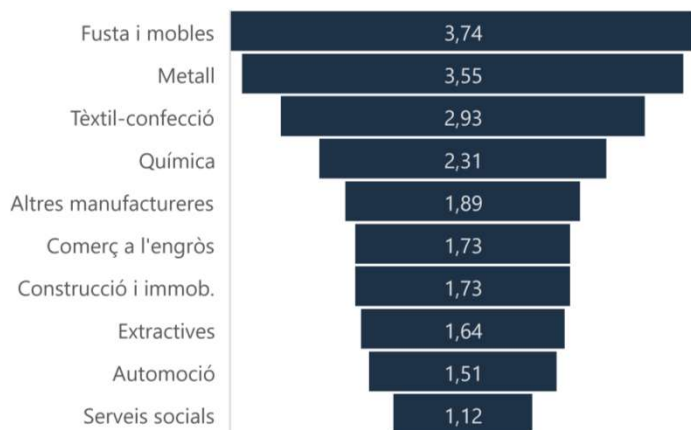
A photograph of a road in Castellar del Vallès. The road is paved and has white diagonal markings on the shoulder. On the left, there are trees with autumn-colored leaves. On the right, there are tall green pine trees and some smaller trees with brown leaves. In the background, there are buildings and a cloudy sky. The text "3. Castellar del Vallès" is overlaid in white on the image.

Teixit empresarial

Castellar del Vallès és el 14è municipi en PIB de la comarca del Vallès Occidental i basa principalment la seva economia en el sector serveis (57,1%), però el sector industrial gaudeix de gran vitalitat com demostra el seu VAB amb el 35%, molt per sobre de la mitjana catalana (19,6%) i de la comarca (25,4%), amb dades Idescat 2020 (1).

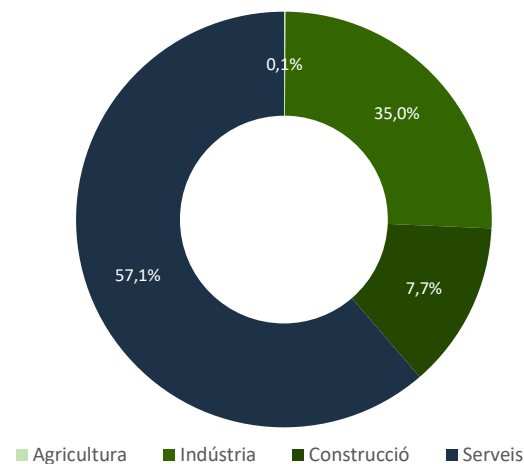
La indústria doncs aporta una gran riquesa al municipi, com també ho demostra l'elevat nombre d'empreses dedicades a aquest sector, amb un 25,6% del total. Un sector molt diversificat on destaquen la fusta i els mobles, el metal, el tèxtil i confecció i la química.

Especialització territorial productiva, 2019



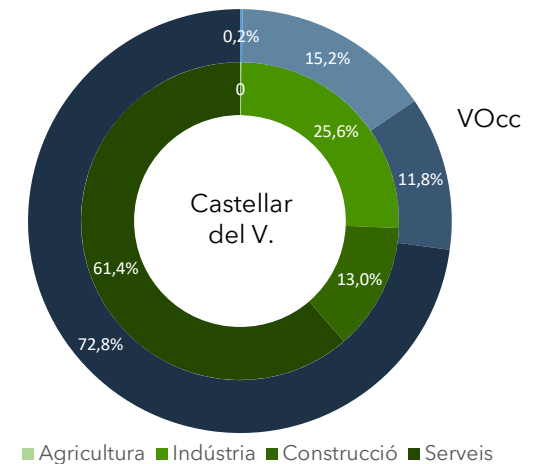
Font: "Flaix socioeconòmic" Consell Comarcal del Vallès Occidental

VAB per grans sectors, 2020



Font: Idescat

Nº empreses per gran sector, 3T 2020

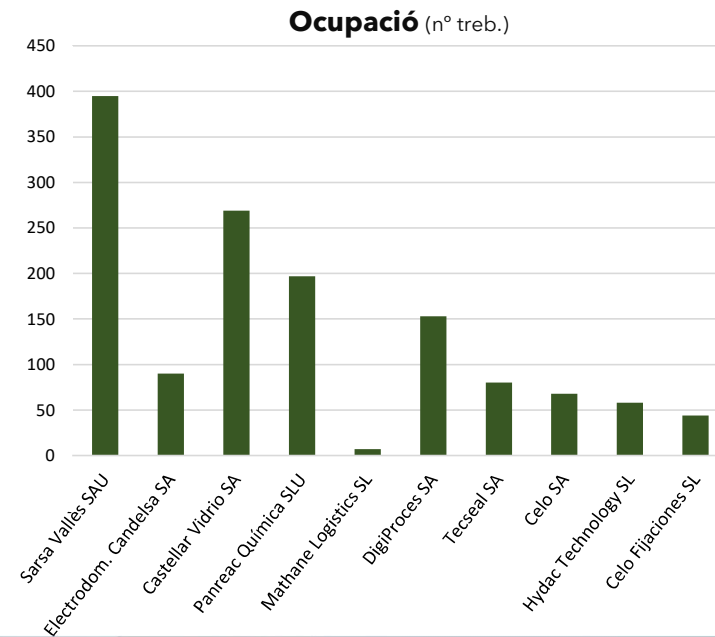
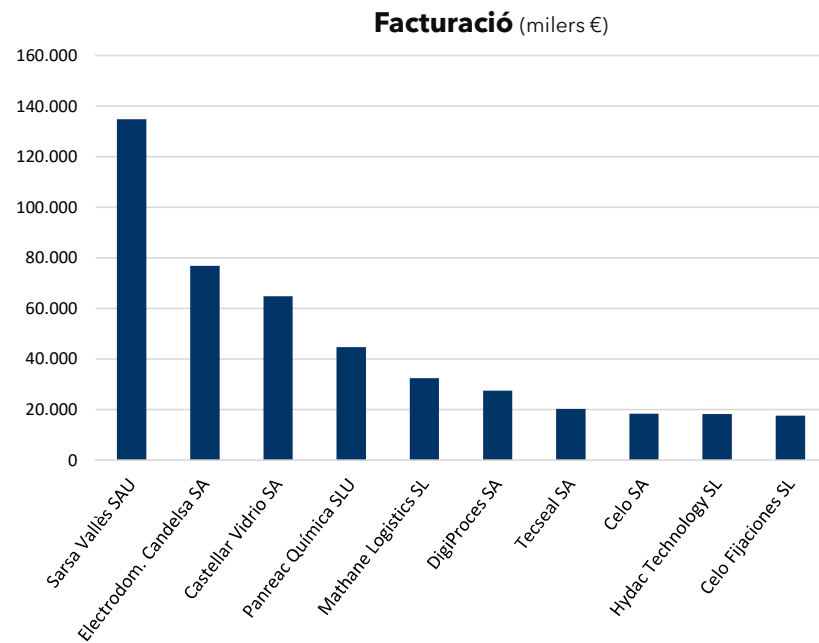


Font: Hermes, Diputació de Barcelona

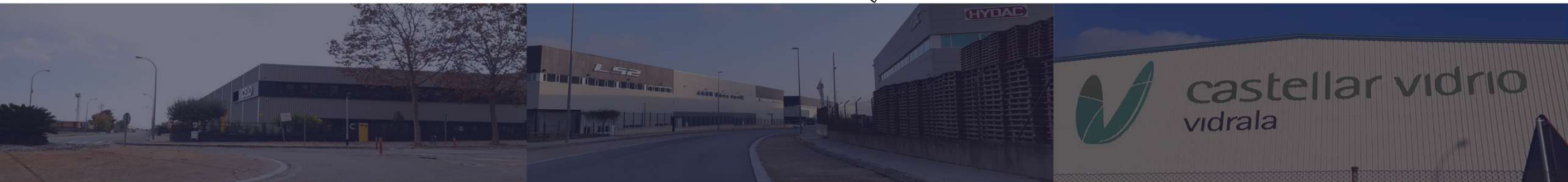
(1) Amb dades Idescat 2021, Catalunya ha assolit el 20,3% en VAB industrial.

Teixit empresarial

Un teixit empresarial liderat per 10 empreses encapçalades per Sarsa Vallès en termes de facturació i d'ocupació, però on també destaquen empreses del sector industrial amb alta capacitat tecnològica i innovadora com Digiproces, Tecseal, Hydac o Celo.



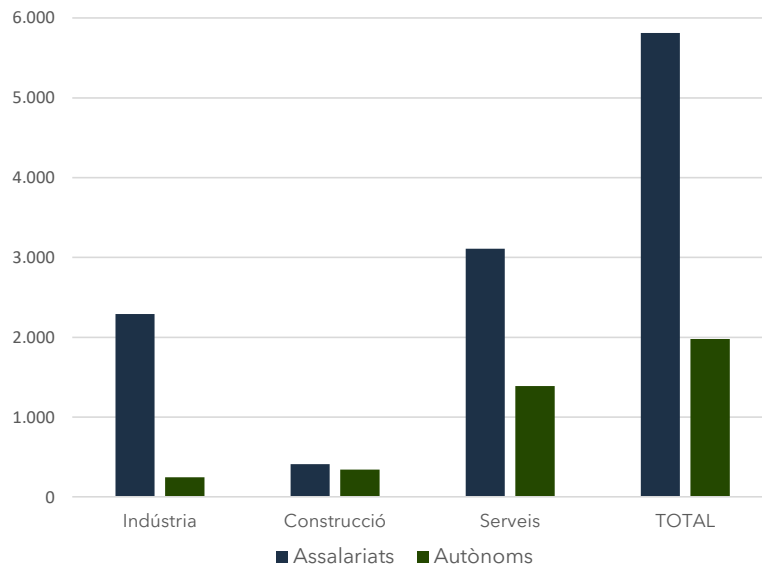
Font: SABI



Ocupació

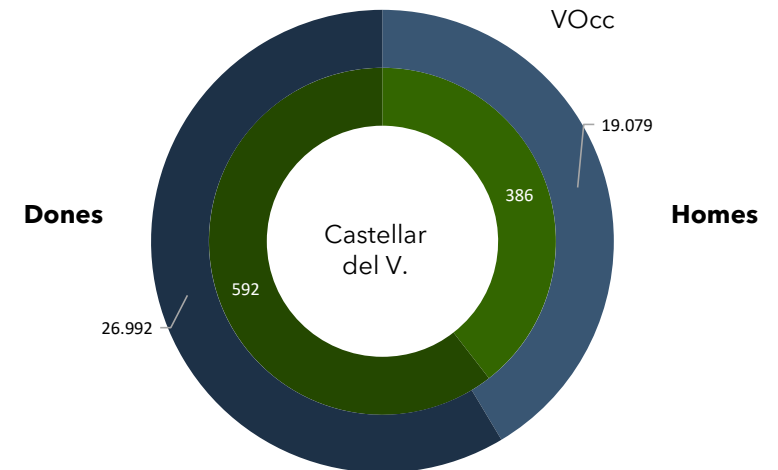
En termes d'ocupació, i responent a l'especialització industrial del municipi, la taxa d'atur es manté en una posició força moderada amb un 7,68%, amb una distribució de gènere poc paritària. A nivell contractual, malgrat que s'ha produït un comportament lleugerament negatiu amb una variació anual del nombre de contractes del -2,3% el 3T 2022, les expectatives són de millora.

Població ocupada per grans sectors, 3T2020



Font: Hermes, Diputació de Barcelona

Atur, nov 2022



Font: Observatori del Treball i Model Productiu, Generalitat de Catalunya

Projectes Quíntuple Hèlix

Castellar del Vallès, fidel al seu Pla d'Actuació Municipal i gràcies a la col·laboració publicoprivada, ha endegat projectes a l'entorn de la quíntuple hèlix que cal posar en valor ja que marquen el caràcter innovador, sostenible i socialment transformador del municipi.

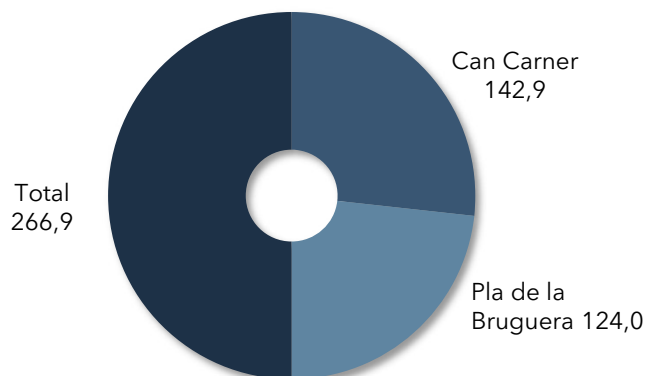


Polígons d'Activitat Econòmica

Castellar del Vallès és un municipi amb dues grans àrees d'activitat econòmica que sumen un total de 266,9Ha, Pla de la Bruguera i Can Carner (Can Bages inclòs).

Unes àrees que, malgrat la seva antiguitat ja que ambdues daten dels anys '70, allotgen empreses competitives i internacionalitzades en un entorn natural molt destacable, a les quals l'Ajuntament destina inversions anuals de millora molt significatives.

A nivell territorial, i comparades amb les principals àrees d'activitat econòmica que les circumden, se situen en una molt bona posició, amb una superfície similar a la mitjana i una densitat empresarial superior a la mateixa.



	Nº PAE	Superfície (Ha)	Empreses a PAE	Densitat empr. (E./Ha)	Ocupabilitat
Caldes de Montbui	2	51,8	144	2,8	74,2
Sentmenat	6	105,2	217	2,1	90,0
Palau-Solità i Plegamans	5	133,5	336	2,5	69,0
Sant Quirze del Vallès	5	159,0	570	3,6	45,0
Mollet del Vallès	3	218,4	124	0,6	64,6
Polinyà	5	230,1	482	2,1	-
Castellar del Vallès	2	266,9	570	5,6	89,0
Terrassa	13	386,9	1.971	5,1	90,0
Barberà del Vallès	4	399,0	957	2,4	70,0
Santa Perpètua de la Mogoda	14	419,3	754	1,8	90,2
Sabadell	7	478,5	1.855	3,9	76,2
Mitjana	6	259,0	725,5	3,0	62,6

Font: SIPAE, Generalitat de Catalunya

Nota: Cal confirmar les dades d'ocupabilitat, tenint en compte que s'hi inclou la superfície de Can Bages.

Polígons d'Activitat Econòmica

Cal destacar que Can Carner i Pla de la Bruguera disposen de tots els serveis bàsics i equipaments de restauració i benzineres, així com un centre de serveis a les empreses des del qual s'ofereix assessorament empresarial.

Per la mateixa antiguitat d'aquestes dues grans àrees industrials és rellevant subratllar la importància d'executar-hi obres de condicionament de vials i voreres, enllumenat i neteja, així com serveis complementaris com un aparcament de camions que doni solucions als problemes de mobilitat dels PAE. En aquesta línia, cal també impulsar les obres previstes per executar carrils bicicleta i implementar carregadors de vehicle elèctric.

	Can Carner	Pla de la Bruguera
Any d'urbanització	1975	1979
Recepcionat definitivament	Sí	Sí
Superfície total	951.517m2 (*)	1.240.140m2
Edificabilitat	1m2st/m2s	1m2st/m2s
Alçada màxima edificable	10m.	10m.
Nº parcel·les	177	245
Principals usos admesos	Indústria	Indústria
Serveis	Restauració, benzinera	Restauració, benzinera i oficina bancària
Altres	64,7% pendent desenv. (Can Bages)	Consolidat

Font: Elaboració pròpia a partir de dades SIPAE, Generalitat de Catalunya, i "Polígons del Vallès Occidental" del Consell Comarcal del Vallès Occ.

(*) Caldria uniformar criteris de descripció del PAE de Can Carner en quant a la superfície inclosa. Cal confirmar Can Bages



Associacionisme empresarial

L'Associació d'Empresaris de Castellar del Vallès, ASEMCA, fou refundada el juliol del 2019 a partir de la problemàtica identificada en paràmetres del Pla d'Ordenació Urbanística Municipal.

Actualment l'entitat, gestionada pel Centre Metal·lúrgic (CENTREM), compta amb 53 empreses que representen 773 persones treballadores.

És essencial l'existència d'una associació que representi els interessos del teixit econòmic del municipi i dels seus PAE ja que ofereix una excel·lent plataforma d'acollida a potencials noves activitats, un punt d'assessorament i formació per cobrir les necessitats professionals empresarials molt necessari i un element de col·laboració públicoprivada cabdal per impulsar projectes estratègics de millora dels PAE.

Una prova d'aquest fet ha estat el seu paper clau en l'arribada de la fibra òptica als PAE o la participació en el projecte Vallès Solar amb CECOT i l'Ajuntament, així com el seu rol en els potencials projectes de condicionament dels PAE en el proper Pla de Modernització de la Diputació de Barcelona.

Una entesa que ha permès sumar en les reivindicacions conjuntes d'una millora de la connectivitat amb la Ronda Nord i el transport públic existent o l'execució definitiva del perllongament dels FGC fins el municipi.



Índex Municipal d'Atracció d'Inversions

Si es vol identificar quina seria la capacitat d'atractabilitat d'inversions d'activitat econòmica del municipi donada la realitat actual, des de la UPIC s'han analitzat tots els paràmetres habitualment assenyalats com a determinants a tal efecte.

En aquest cas, aquest indicador sintètic, que engloba variables clau com població activa, localització, infraestructures, teixit empresarial o superfície disponible d'activitat econòmica, entre d'altres, situa **Castellar del Vallès amb un 3,7** sobre un màxim de 5.

3,7



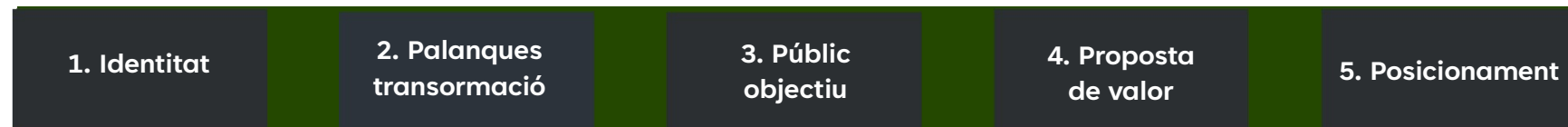
4. Estratègia de posicionament



Estratègia

Una estratègia de posicionament o de marca és un pla a llarg termini d'una organització per assolir uns objectius que es tradueixen en la identificació i preferència d'aquella marca per part del seu públic objectiu. Quan parlem de posicionament territorial donem a conèixer els valors tangibles i intangibles que conformen la seva veritable identitat per traslladar-la al públic objectiu que es desitja.

En aquest cas, l'objectiu és posicionar Castellar del Vallès com a destí d'activitat econòmica, en el marc del qual s'ha realitzat la diagnosi prèvia exposada i a partir del qual es trasllada ara la identitat, les palanques de transformació, la determinació del públic objectiu i la confecció de la proposta de valor. Amb tot aquest conjunt s'obtenen els elements necessaris per construir un relat que ens permetrà assolir el posicionament desitjat.



1. Identitat + Valors

La identitat territorial ve conformada per una suma d'intangibles i tangibles que integren elements com el paisatge, la comunicació, les tradicions, els sentiments, els projectes, els agents, la gent. Tots aquests elements conviuen en la identitat d'un Castellar del Vallès eficient, innovador i sostenible, capaç de crear espais com El Mirador i el Lab Castellar, però també de saber gaudir i impulsar la regeneració d'espais naturals com el Riu Ripoll o el Torrent de Colobrers, llindant els dos Polígons d'Activitat Econòmica.



1. Identitat + ODS

Un dels principals reptes mundials és l'assoliment dels 17 Objectius de Desenvolupament Sostenible (ODS) per combatre la pobresa, protegir el planeta i millorar la vida i el futur de les persones.

Amb aquest objectiu compartit l'Ajuntament va incorporar en el seu Pla d'Actuació Municipal 2019-2023 4 grans eixos: "Municipi obert i divers", "Municipi d'oportunitats i innovador", "Municipi sostenible" i "Municipi transparent, participatiu i eficaç" amb els quals contribuïa a l'assoliment de 16 del 17 totals.

L'ODS amb més accions contemplades fou el 11 "Ciutats i comunitats sostenibles", l'objectiu principal del qual és assolir que els assentaments humans siguin inclusius, segurs, resilents i sostenibles. Un ODS que, per tant, implica i afecta tota la ciutadania, també l'activitat econòmica.

En la línia d'aquest ODS "paraigües", s'han estat endegant accions a l'entorn d'altres set que han marcat i han de seguir marcant el full de ruta del nou posicionament estratègic industrial del municipi.

4 EDUCACIÓ DE QUALITAT



5 IGUALTAT DE GÈNERE



7 ENERGIA NETA I ASSEQUIBLE



8 TREBALL DIGNE I CREIXEMENT ECONÒMIC



9 INDÚSTRIA, INNOVACIÓ I INFRASTRUCTURES



11 CIUTATS I COMUNITATS SOSTENIBLES



12 CONSUM I PRODUCCIÓ RESPONSABLES

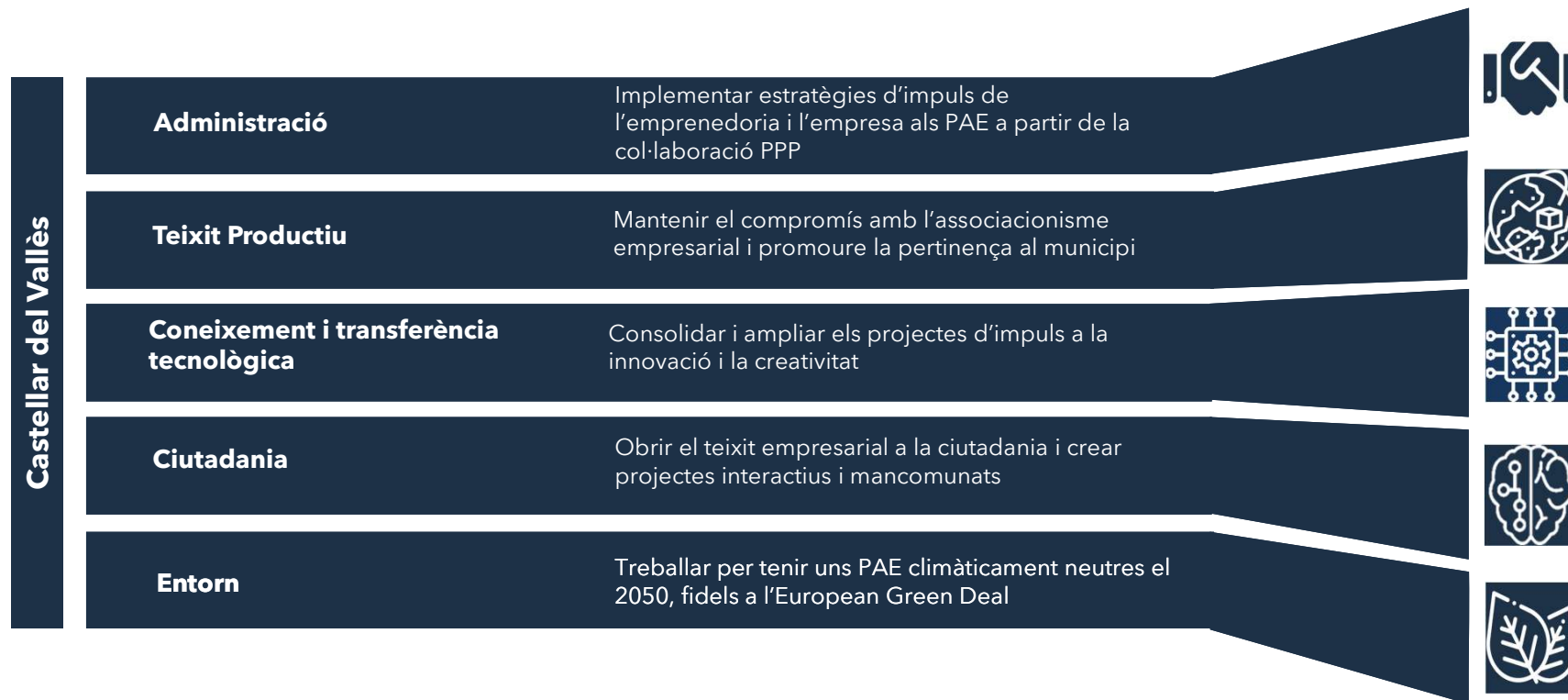


17 ALIANÇA PELS OBJECTIUS



2. Palanques de transformació

Amb la diagnosi prèvia i partint de la base del bon posicionament de Castellar del Vallès a nivell d'activitat econòmica i de suport municipal, les palanques de transformació que s'identifiquen com a prioritàries se situen a l'entorn de l'administració, el teixit productiu, el coneixement i la transferència tecnològica, la ciutadania i l'entorn. Amb aquestes Castellar del Vallès s'ha de posicionar definitivament com un municipi atractiu per al desenvolupament personal i professional de la seva ciutadania, i ser capaç d'atraure nova activitat que segueixi impulsant el coneixement i la riquesa de la seva gent.



3. Públic objectiu

Un posicionament territorial ha d'enfocar-se cap a un ampli espectre d'agents que ha de fer-se'l seu, establir-hi vincles de proximitat i d'afinitat. En aquest cas, no només han de sentir-se interpel·lats tots els agents econòmics del municipi sinó de tota la comarca del Vallès Occidental, així com els agents determinants a l'hora de captar, impulsar, gestionar i desenvolupar activitat econòmica.



Ajuntament, Consell Comarcal, Diputació, Generalitat de Catalunya



Empreses, autònomes, ASEMCA, Cambra, patronals, sindicats



Treballadors i treballadores, entorn personal



Centres de recerca i transferència de tecnologia, hubs digitals



Mitjans de comunicació, prescriptors i líders d'opinió

4. Proposta de valor

L'objectiu del posicionament de Castellar del Vallès com a municipi innovador i sostenible és visualitzar i posar en valor la indústria existent i la capacitat del mateix per captar activitat econòmica en algun dels espais actualment disponibles. Un procés que permetrà:

- Posar en valor una localització escassament coneguda i reconeguda com destí d'activitat econòmica
- Incrementar el sentiment de pertinença al territori
- Donar a conèixer empreses industrials referents en innovació, digitalització, sostenibilitat
- Retenir el talent local i captar-ne de nou de fora de la comarca
- Consolidar el teixit empresarial a la comarca en estreta col·laboració amb ASEMCA
- Atraure empreses que reconeguin el valor del territori



5. Posicionament

Castellar del Vallès ha d'assolir un posicionament equiparable a d'altres territoris d'una rellevància industrial equivalent com Polinyà o Mollet del Vallès, amb les quals l'únic que la diferencia és la seva alta accessibilitat a via ràpida. Un posicionament que s'aconseguirà si es reconeix la seva representativitat i singularitat en 4 grans àmbits, el territori, el talent, la sostenibilitat i la innovació, que han d'acabar conformant el posicionament d'un territori atractiu per a les inversions d'activitat econòmica.

TERRITORI

PAE altament consolidats en infraestructures, equipaments i serveis

Disponibilitat de sòl urbà industrial

Xarxa d'infraestructures de connectivitat

TALENT

Centres de coneixement i projectes com Xcelence-Escoles Que Inspiren

Baixa conflictivitat laboral i elevada cohesió social

Marcada identitat

SOSTENIBILITAT

Protecció del medi ambient i el paisatge

Projectes de regeneració ambiental i paisatgística

Teixit empresarial, agents econòmics i Ajuntament implicats en els ODS

INNOVACIÓ

Equipaments de fabricació digital

Integració en xarxa comarcal

Projectes de creativitat emmarcats en la transformació social i empresarial

6. Relat

En un territori amb talent emprenedor que ha aconseguit crear al llarg del temps projectes empresarials que han generat ocupació i riquesa per a les persones del municipi malgrat les mancances i les problemàtiques d'una accessibilitat deficitària, ara cal posar-lo en valor per:

Ser un territori emmarcat en un entorn mediambientalment i paisatgísticament envejable, sense riscos d'inundabilitat



Amb un teixit empresarial i associatiu especialitzat en el sector industrial que s'esforça en consolidar la seva activitat i ampliar-la per seguir generant riquesa al municipi i el seu entorn



Amb una col·laboració publicoprivada destacable i eficient que identifica i impulsa projectes d'innovació i transformació social, molt enfocats al talent i la sostenibilitat



Amb uns Polígons d'Activitat Econòmica amb les infraestructures i els equipaments necessaris per desenvolupar una activitat econòmica de qualitat, amb projectes de millora a curt i mig termini



Amb un mercat immobiliari marcat per l'oferta, amb disponibilitat de parcel·les urbanitzades i naus en lloguer i en venda preparades per allotjar nova activitat econòmica

En definitiva, un municipi en un entorn ambientalment i socialment sostenible que aposta pel coneixement, la creativitat i la innovació, fidel als objectius de desenvolupament sostenible i centrat en les 5 palanques de la quintuple hèlix.



Ajuntament de
Castellar del Vallès



PAE 3040
Innovació, Intel·ligència i Sostenibilitat



POSICIONAMENT INDUSTRIAL DE CASTELLAR DEL VALLÈS

Ajuntament de Castellar del Vallès
Desembre 2022

Amb el suport de



Diputació
Barcelona